



## Inleiding

Voor u ligt de monitor Sociaal domein van gemeente Hoogeveen over de periode januari t/m september 2023. In de monitor richten we ons op de subdomeinen participatie(-wet), (Wet) maatschappelijke ondersteuning, jeugdhulp en samenkracht en burgerparticipatie. De rapportage focust hierbij op financiën en volumeontwikkelingen in het lopende jaar.

## Sociaal domein over-all

Via het sociaal domein ondersteunen we inwoners van de gemeente op diverse wijzen. Onderstaande tabel geeft de ontwikkeling van een aantal kengetallen over de jaren weer.

Kengetallen gemeente Hoogeveen		2020	2021	2022	2022	2023
				tm sep		tm sep
Jeugd	Unieke inwoners met jeugdhulp	1.729	1.712	1.542	1.666	1.502
	Unieke voorzieningen	3.623	3.405	2.760	3.179	2.744
Wmo	Unieke inwoners met een wmo voorziening	4.774	4.772	4.552	4.808	4.639
	Unieke voorzieningen (ZIN+PGB)	13.209	13.307	11.082	12.466	11.918
	zorgvolume (uren)	468.663	433.859	306.356	417.555	341.517
	zorgvolume (dagdelen)	100.629	95.894	65.427	88.669	78.129
	zorgvolume (etmalen)	1.265	1.059	1.679	2.224	10.735
Participatie	Unieke Uitkeringen p-wet, IOAW, BBZ, IOAZ	1.276	1.183	1.112	1.113	1.128
	Re-integratievoorzieningen	3.180	2.881	2.179	2.504	2.244

## Financieel

In onderstaand overzicht hebben wij de kosten van het sociaal domein in gemrap I 2023 opgenomen. Ten opzichte van de begroting 2023 is hier een nadeel van € 1.289.000. Voor een nadere toelichting verwijzen wij naar gemrap I 2023.

Gemrap I 2023

Per programma per taakveld	Begroot 2023	Prognose einde jaar	Vershil
610 Samenkracht en burgerparticipatie	1.245	1.210	35
620 Wijkteams	1.452	1.537	-85
630 Inkomensregelingen	4.895	4.845	50
640 Begeleide participatie	20.733	20.985	-252
650 Arbeidsparticipatie	1.687	1.821	-134
671 Maatwerkdienstverlening 18+	70	70	0
672 Maatwerkdienstverlening 18-	18.037	20.091	-2.054
682 Geëscaleerde zorg 18-	2.968	2.303	664
<b>02 Jeugdhulp en Participatie</b>	<b>51.087</b>	<b>52.863</b>	<b>-1.776</b>
610 Samenkracht en burgerparticipatie	3.607	3.527	80
620 Wijkteams	602	610	-8
630 Inkomensregelingen	424	424	0
660 Maatwerkvoorziening (Wmo)	3.304	3.318	-14
672 Maatwerkdienstverlening 18-	10	10	0
681 Geëscaleerde zorg 18+	-44	-472	428
<b>03 Gezond en Vitaal</b>	<b>7.903</b>	<b>7.416</b>	<b>486</b>
	<b>58.990</b>	<b>60.279</b>	<b>-1.289</b>

Basis jaar  
2023

Vergelijkend jaar  
2022

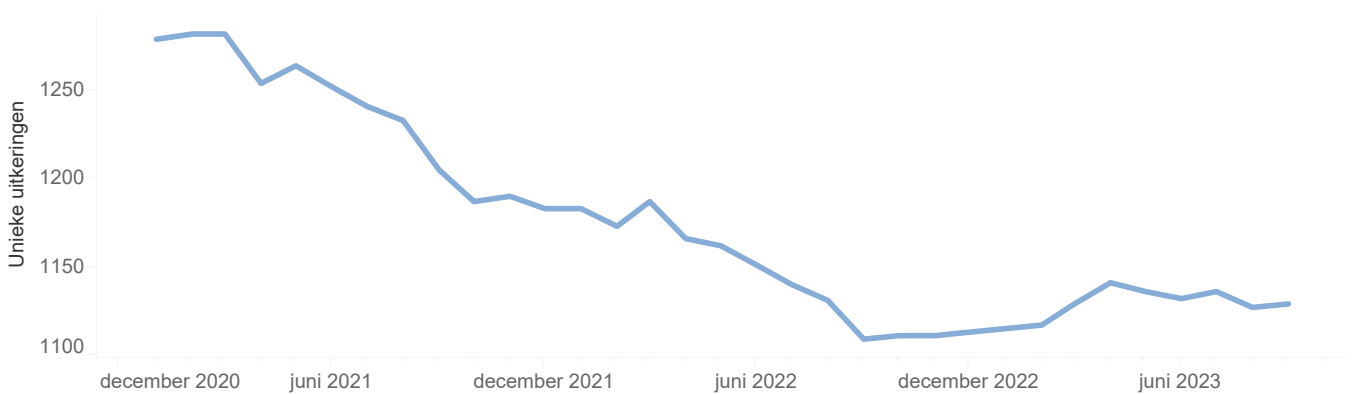
Huidige maand  
September

## Participatie (werk en inkomen)

1.128 inwoners ontvangen eind september een bijstandsuitkering. De vraag naar arbeid blijft groot. Voor inwoners met lichte problematiek of inwoners welke niet op 100% loonwaarde kunnen werken blijven de kansen daardoor redelijk om een passende werkgever te kunnen vinden. Ook komen er werkgevers bij waar de beheersing van de Nederlandse taal minder belangrijk is en hierdoor onder andere statushouders meer mogelijkheden krijgen. Bij inwoners die een uitkering aanvragen zien we vaak dat meerdere problemen de oorzaak is van de noodzaak om een beroep te doen op de bijstand. De weg terug naar de arbeidsmarkt vraagt voor deze inwoners vaak meer tijd en een maatwerk aanpak is hierbij vaak noodzakelijk.

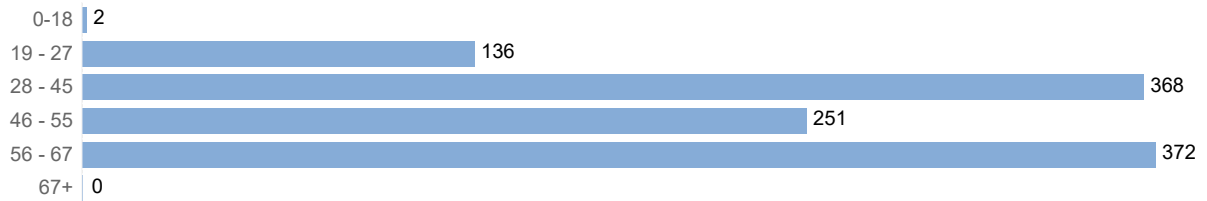
Ondanks de hogere instroom van inburgeraars daalt het aantal inwoners met een bijstandsuitkering. Het gericht inzetten van re-integratie middelen zoals bijvoorbeeld Masterkans of individuele coaching op het gebied van weerbaarheid en gezondheid in combinatie met een goede afstemming met werkgevers en nazorg draagt hier sterk aan bij.

## Verloop aantal uitkeringen



Basis jaar  
2023Vergelijkend jaar  
2022Huidige maand  
September

## Aantal unieke uitkeringen per leeftijdscategorie



## Aantal unieke uitkeringen per leeftijdscategorie

Het merendeel van de inwoners met een bijstandsuitkering is ouder dan 46 en ontvangt vaak al langere tijd (> 12 maanden) een uitkering. Het gaat hierbij om inwoners die door een beperking vaak niet meer kunnen deelnemen aan het arbeidsproces.

Basis jaar  
2023

 Vergelijkend jaar  
2022

 Maand  
September

## Unieke inwoners met jeugdhulp

**1 513** ▼  
-1,6% vs 2022

## Unieke voorzieningen

**2 772** ▼  
-1,0% vs 2022

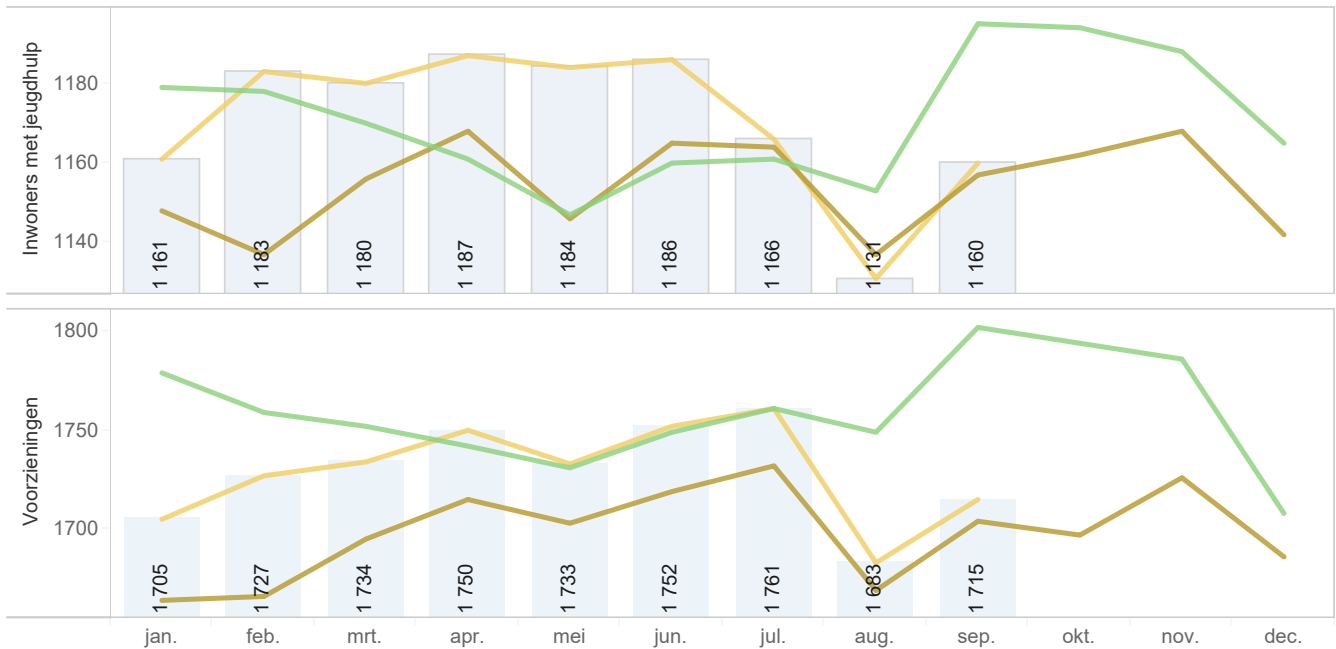
### Jeugd

We zien dat in de tweede helft van 2023 het aantal inwoners met jeugdhulp daalt, waar dit aantal de eerste maanden juist hoger was dan 2022. Ook het aantal voorzieningen per inwoner daalt. Conclusies kunnen we hier nog niet aan verbinden.

Jaar

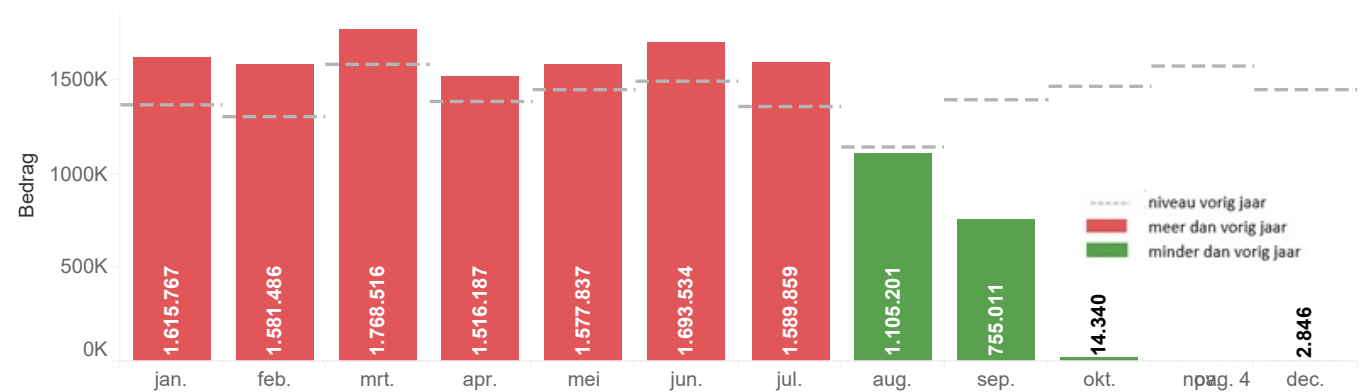
2021 2022 2023

### Inwoners met jeugdhulp/Voorzieningen



Facturen worden door zorgaanbieders achteraf ingediend, waardoor in de tabel hieronder de laatste maanden nog niet representatief zijn.

### Betrekingsdatum uitbetalingen (ZIN)



Basis jaar  
2023

 Vergelijkend jaar  
2022

 Maand  
September

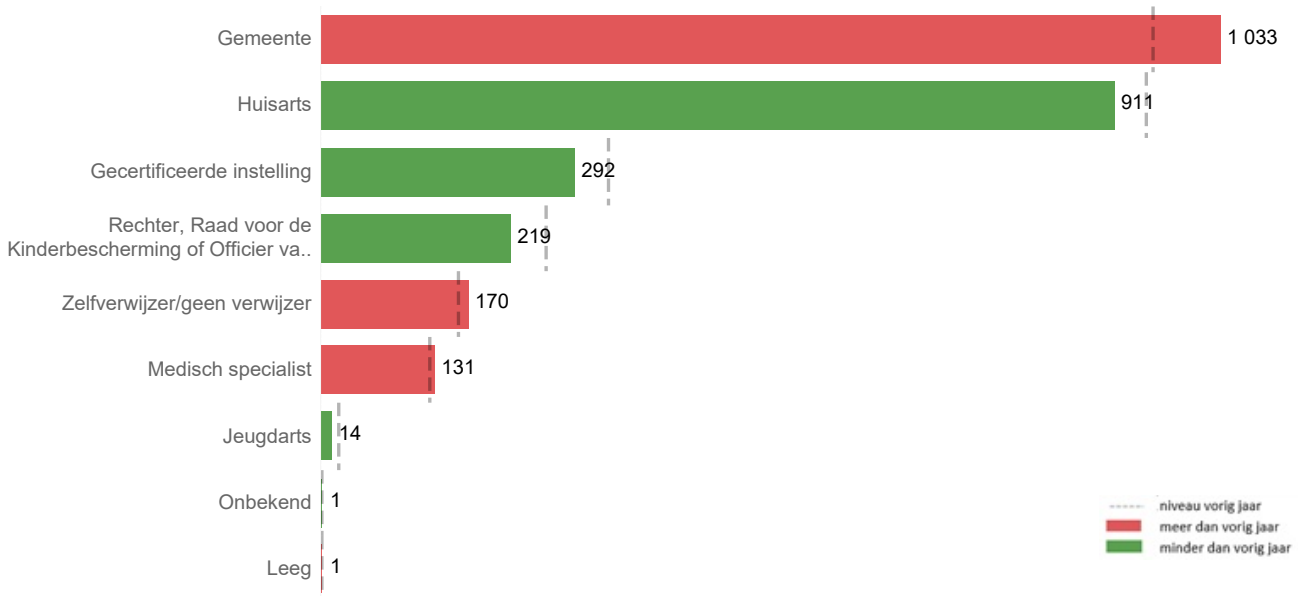
 Klanten/Voorzieningen  
Voorzieningen

## Verwijzers

De jeugdhulp wordt voor een belangrijk deel door externe verwijzers toegewezen. Per verwijzer is (de zwaarte van) de doelgroep verschillend.

De verwijzingen door de gemeente zijn toegenomen. De verwijzingen van de rechtbank en de gecertificeerde instellingen lager. Dit is waarschijnlijk een na-ijl effect van het gewijzigde woonplaatsbeginsel.

## Verwijzers Voorzieningen



## Per interventieniveau

Deze tabel geeft de hoeveelheid zorg aan per interventieniveau. Bij een hoger niveau hoort zwaardere zorg. Voor A-specifieke voorzieningen is de zorgzwaarte vooraf nog niet vastgelegd. A-specifiek wordt gebruikt in alle interventieniveaus en kan bijvoorbeeld gaan over medicijncontrole maar ook over intensieve gezinsbehandeling of crisis verblijf. Alleen aanbieders met omzetbegrenzing kunnen dit toepassen. Bij facturering wordt de zwaarte waarop is ingezet meegegeven.

## Aantal Voorzieningen per interventieniveau

[Klik op een staaf voor een verdere uitsplitsing](#)

- 4: licht ambuland
- 5: ambuland midden
- 6: ambuland zwaar
- 7: dagopvang
- 8: 24-uurs zorg

Interventieniveau	Aantal Voorzieningen
+ + Geen niveau	224
+ + 4	208
+ + 5	1027
+ + 6	38
+ + 7	256
+ + 8	238
+ + Aspecifiek	781
+ + COV19	

Basis jaar  
2023

Vergelijkend jaar  
2022

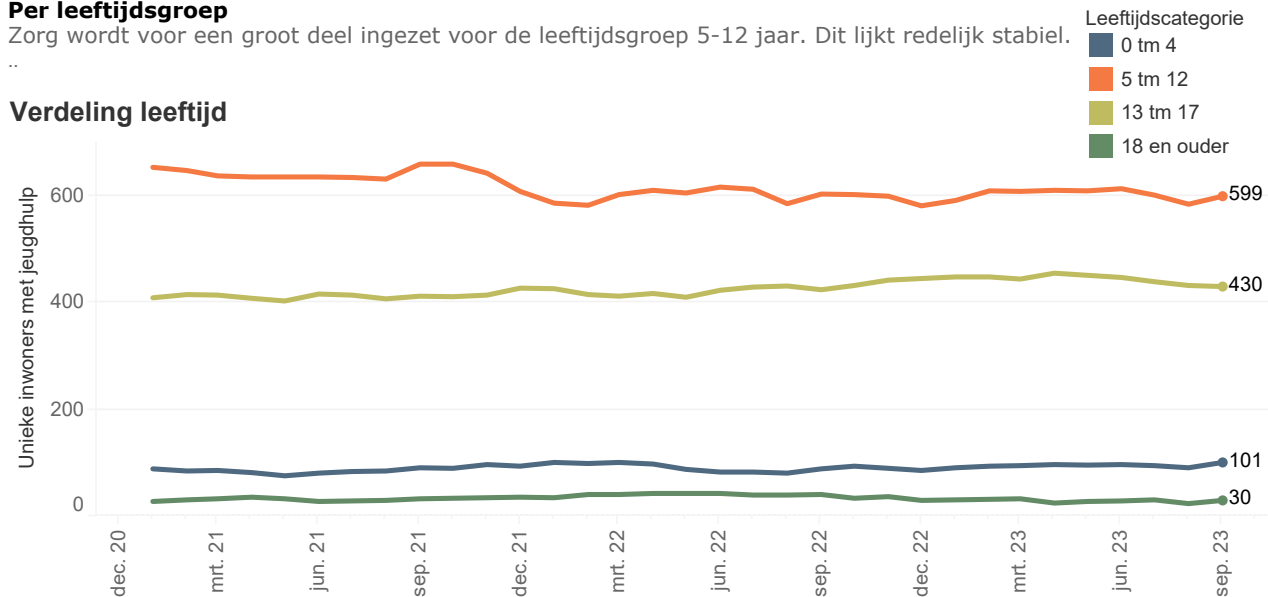
Maand  
September

Klanten/Voorzieningen  
Voorzieningen

## Per leeftijdsgroep

Zorg wordt voor een groot deel ingezet voor de leeftijdsgroep 5-12 jaar. Dit lijkt redelijk stabiel.

## Verdeling leeftijd

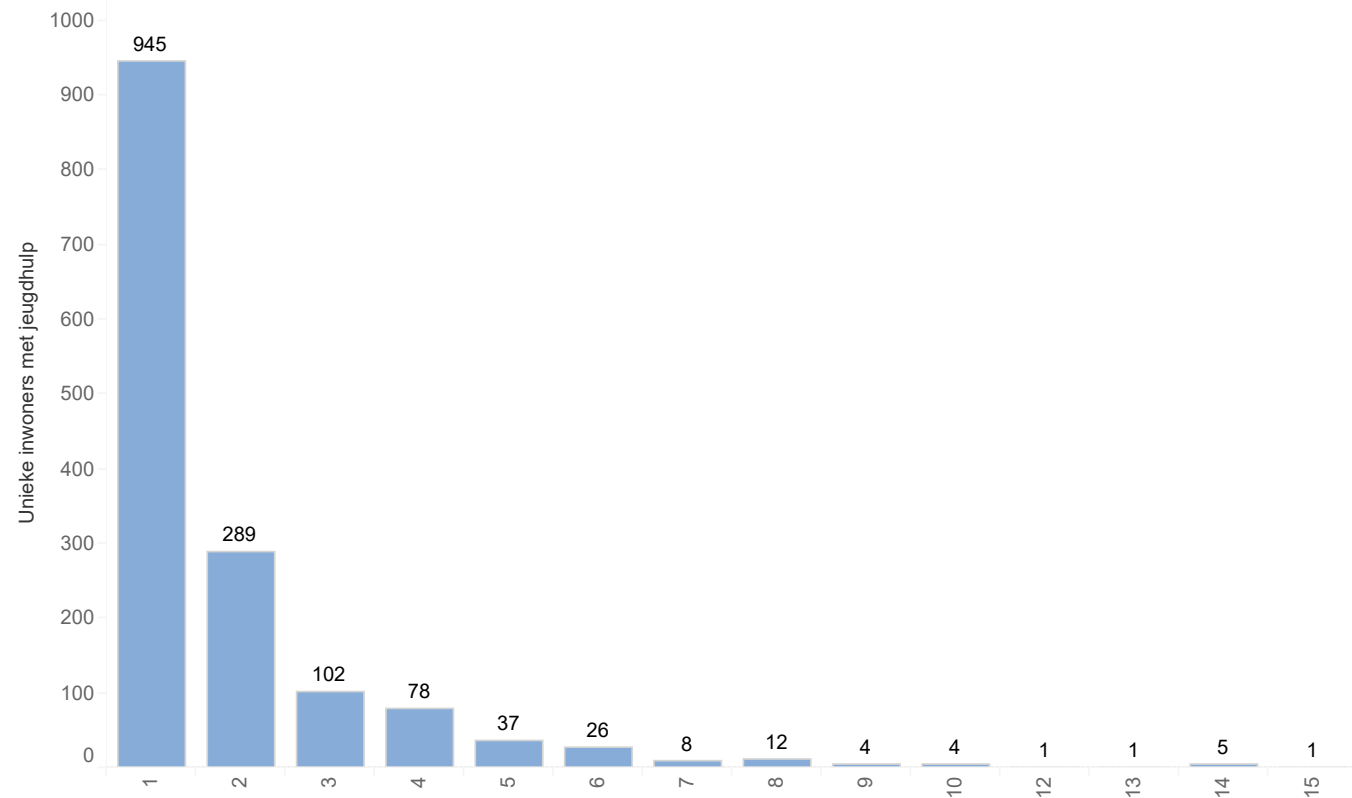


## Spreiding per inwoner met jeugdhulp

De meeste inwoners met jeugdhulp hebben 1 voorziening.

Het aantal voorzieningen wordt gerekend over een jaar. Het kan dus zijn dat er meerdere voorzieningen zijn toegekend na elkaar of als tijdelijke overbruggingshulp.

## Aantal inwoners met aantal jeugdhulp voorzieningen (2023)



Basis jaar  
2023

Vergelijkend jaar  
2022

Maand  
September

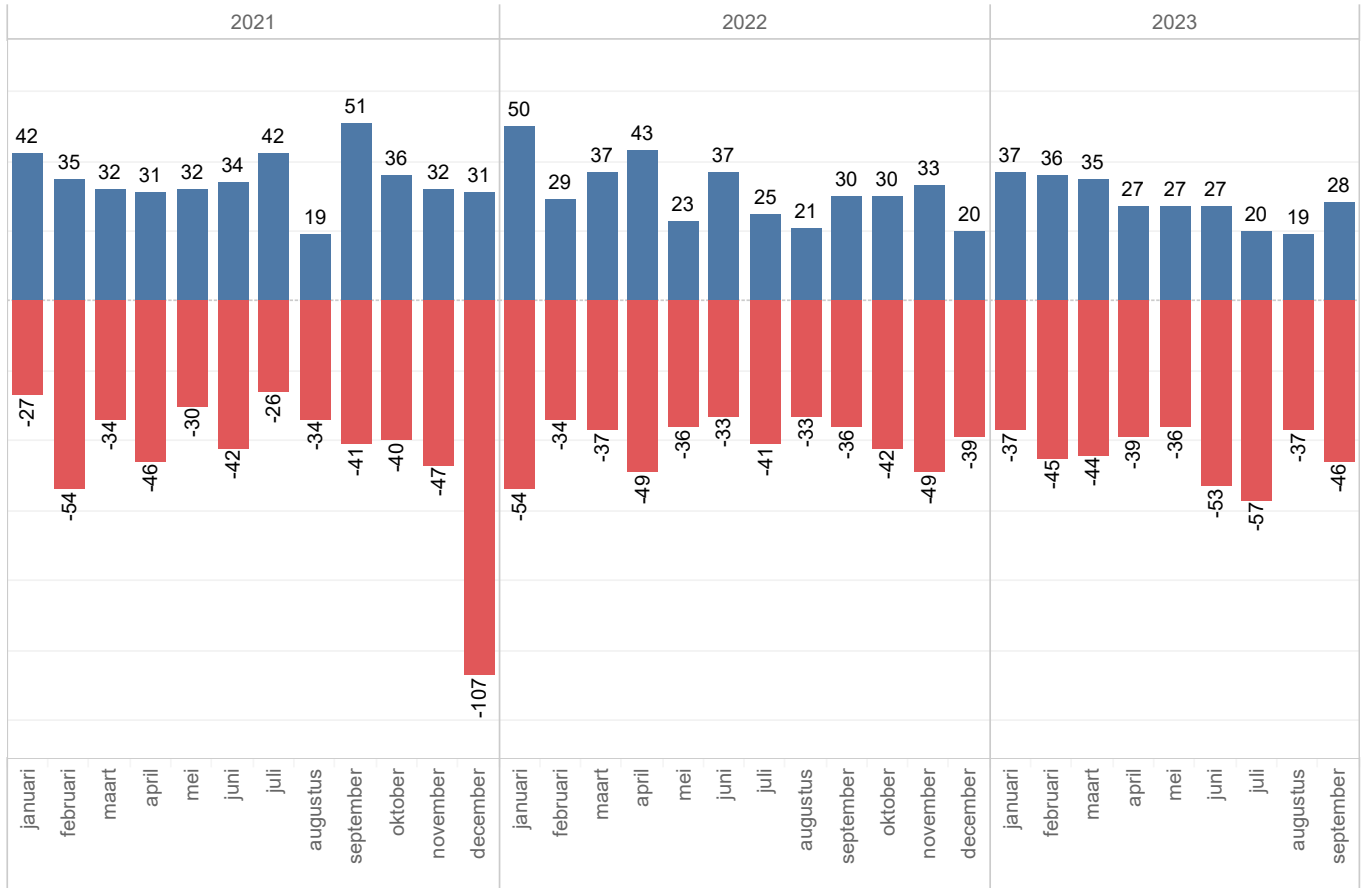
Klanten/Voorzieningen  
Voorzieningen

### Uitleg

**Nieuwe voorzieningen/inwoners met jeugdhulp:**  
(De nieuwste) Voorzieningen waarbij de startdatum voorziening in de betreffende maand ligt.

**Aflopende voorzieningen/inwoners met jeugdhulp:**  
(De laatste) Voorzieningen waarbij de einddatum voorziening in de betreffende maand ligt.

## Ontwikkeling Nieuwe en Aflopende inwoners met een jeugdhulpvoorziening



### Instroom en uitstroom

Deze grafiek geeft overzicht van instroom en uitstroom van inwoners met een jeugdhulpvoorziening.

We zien dat de uitstroom hoger is dan de instroom.



Basis jaar  
2023

Vergelijkend jaar  
2022

Maand  
September

Voorziening categorie  
All

## Aantal inwoners met een Wmo voorziening

**4 636 ▲**  
+1,4% vs 2022

## Hiervan aantal ZIN

**4 564 ▲**  
+1,7% vs 2022

## Hiervan aantal PGB

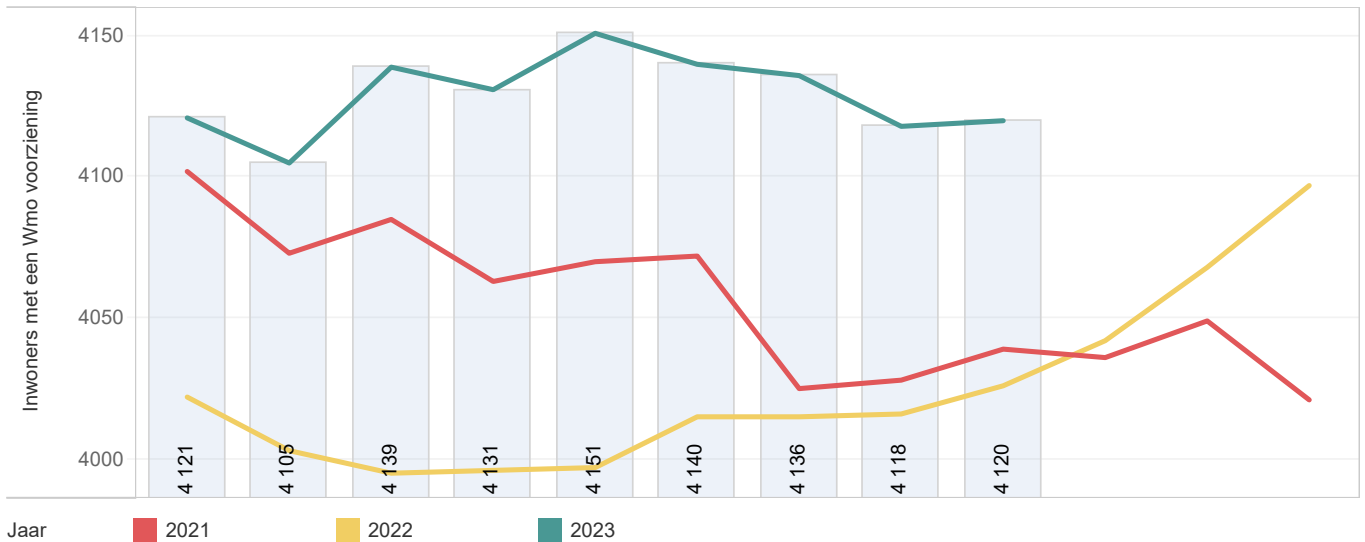
**166 ▼**  
-13,5% vs 2022

### Overzicht inwoners met een Wmo voorziening

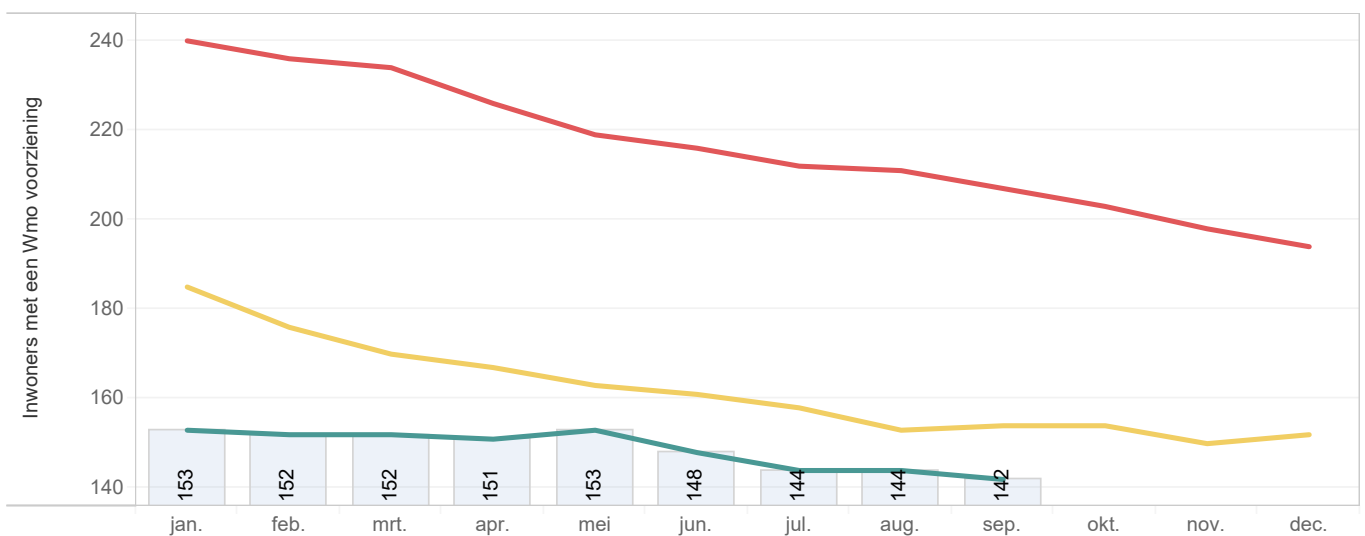
We zien een lichte stijging van het aantal inwoners met een Wmo voorziening. Dit is met name te verklaren door de inwoners die huishoudelijke hulp en begeleiding ontvangen. De stijging heeft zich ingezet in mei maar lijkt zich te stabiliseren.

Het aantal inwoners met een PGB voorziening blijft stabiel laag, dit past bij de trend die is ingezet sinds 2020. Verklaringen hiervoor zijn mogelijk het brede aanbod aan gecontracteerde zorgaanbieders, de mogelijkheid om een cliëntgebonden overeenkomst te sluiten met een specifieke aanbieder en de PGB vaardigheidstoets die een inwoner dient af te leggen voordat hij/zij een PGB kan ontvangen.

### Inwoners met een Wmo voorziening ZIN



### Inwoners met Wmo voorziening PGB



Basis jaar  
2023

Vergelijkend jaar  
2022

Maand  
September

Voorziening categorie  
All

## Aantal inwoners met een Wmo voorziening

**4 636 ▲**  
+1,4% vs 2022

## Hiervan aantal ZIN

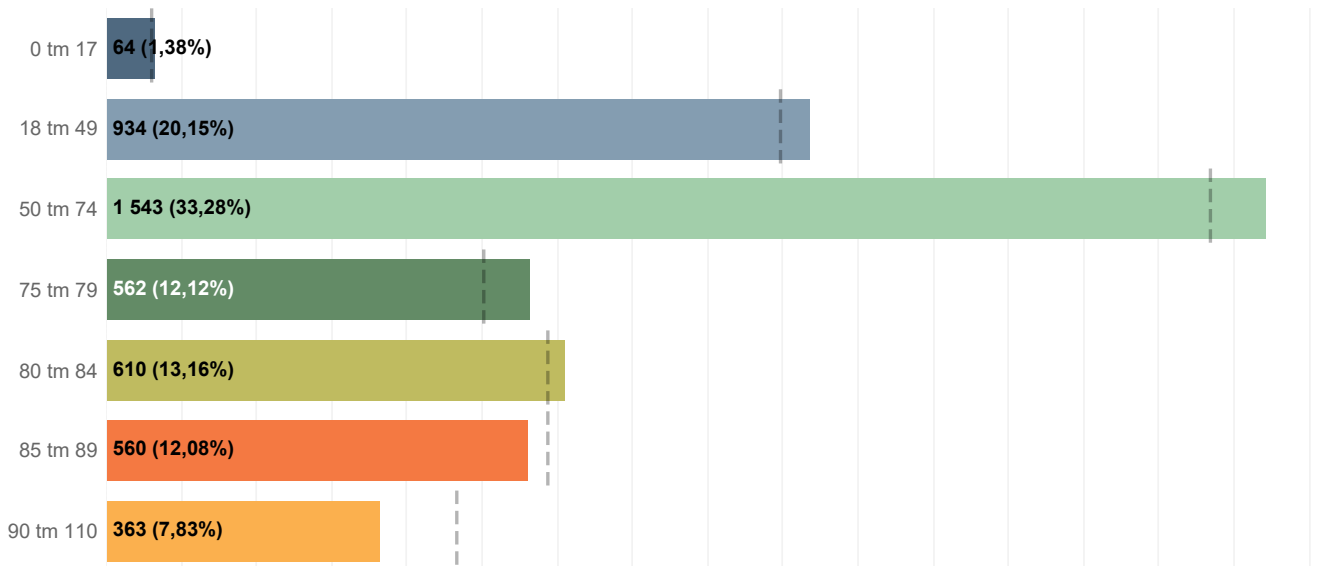
**4 564 ▲**  
+1,7% vs 2022

## Hiervan aantal PGB

**166 ▼**  
-13,5% vs 2022

### Aantal inwoners met een Wmo voorziening per leeftijdscategorie

Gemiddeld zijn de meeste inwoners die gebruik maken van een Wmo voorziening tussen de 50 en 74 jaar. Dit geldt nagenoeg voor alle Wmo voorzieningen. Bij Wmo begeleiding is de leeftijdsindeling anders, van deze voorziening wordt het meest gebruik gemaakt door inwoners tussen de 18 en 49 jaar.



Basis jaar  
2023

Vergelijkend jaar  
2022

Maand  
September

Voorziening categorie (zorgv..  
Begeleiding

## Zorgvolume (uren)

**115.831 ▲**  
+28,0% vs 2022

## Zorgvolume (dagdelen)

**78.246 ▲**  
+18,5% vs 2022

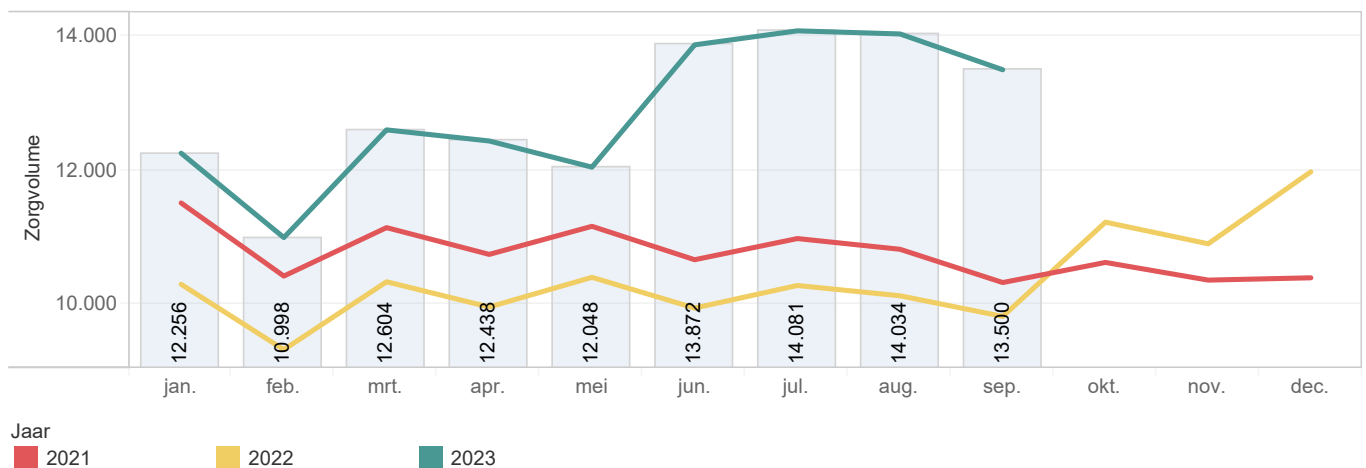
## Zorgvolume (stuks)

**20.259 ▲**  
+20,5% vs 2022

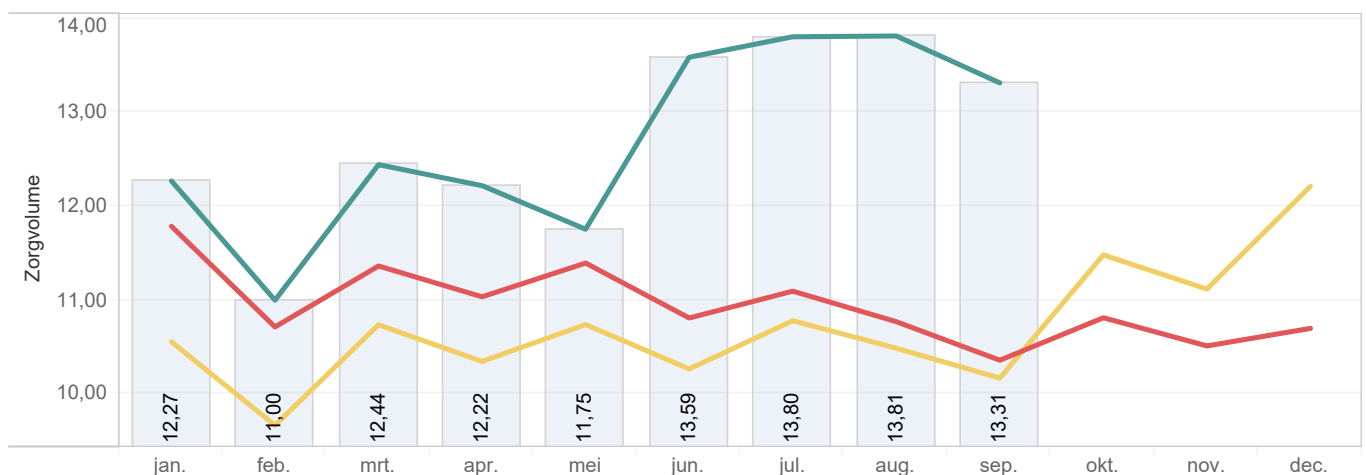
### Zorgvolume Wmo begeleiding

Voor Wmo begeleiding is het totale zorgvolume gestegen. Dit komt grotendeels door een stijging van het aantal inwoners dat Wmo begeleiding ontvangt. Echter, ook het gemiddelde zorgvolume per inwoner met een voorziening Wmo begeleiding is behoorlijk gestegen ten opzichte van het voorgaande jaar. We hebben dit jaar meer inwoners zien instromen met complexe problematiek waarbij aan het begin van de indicatie vaak meer uren worden ingezet. Vaak kan dan in een later stadium weer worden afgeschaald. In de grafiek zien we aan het einde van de zomer ook weer een lichte afname van het zorgvolume. We zullen moeten blijven monitoren om te kunnen vaststellen of er wel of niet sprake is van een trend.

### Zorgvolume in Uren



### Zorgvolume in Uren per inwoner met een Wmo voorziening begeleiding



Basis jaar  
2023

Vergelijkend jaar  
2022

Maand  
September

Voorziening categorie  
Hulp bij Huishouden

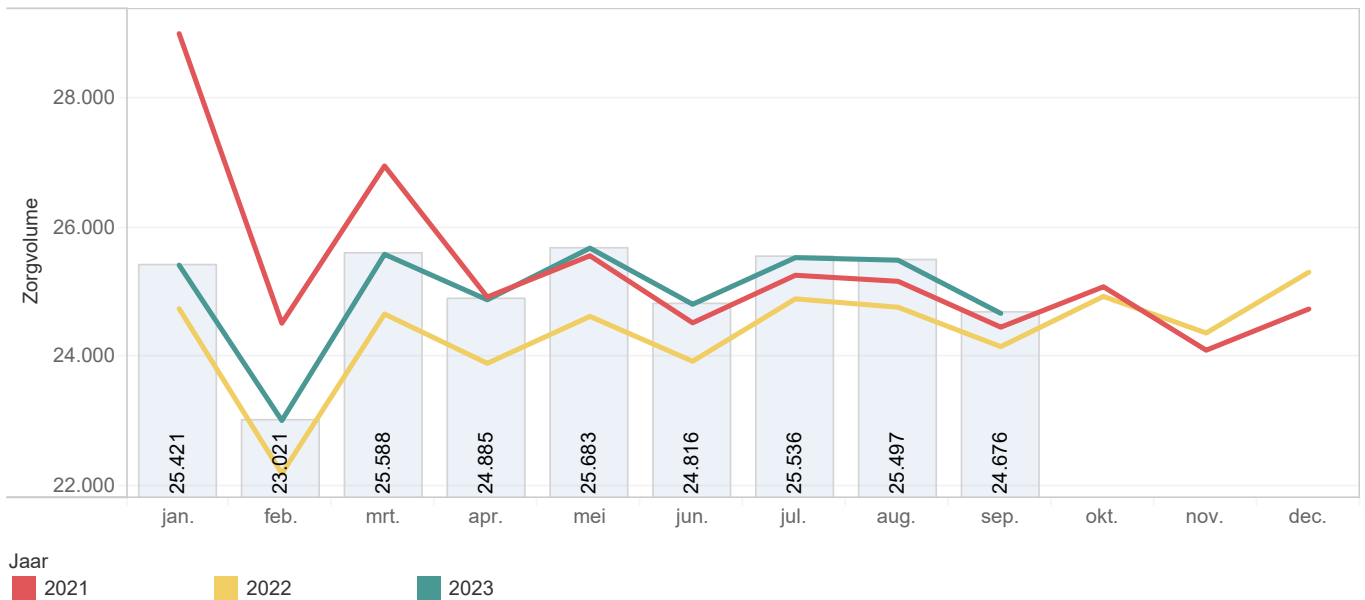
## Zorgvolume (uren)

**225.123** ▲  
+3,3% vs 2022

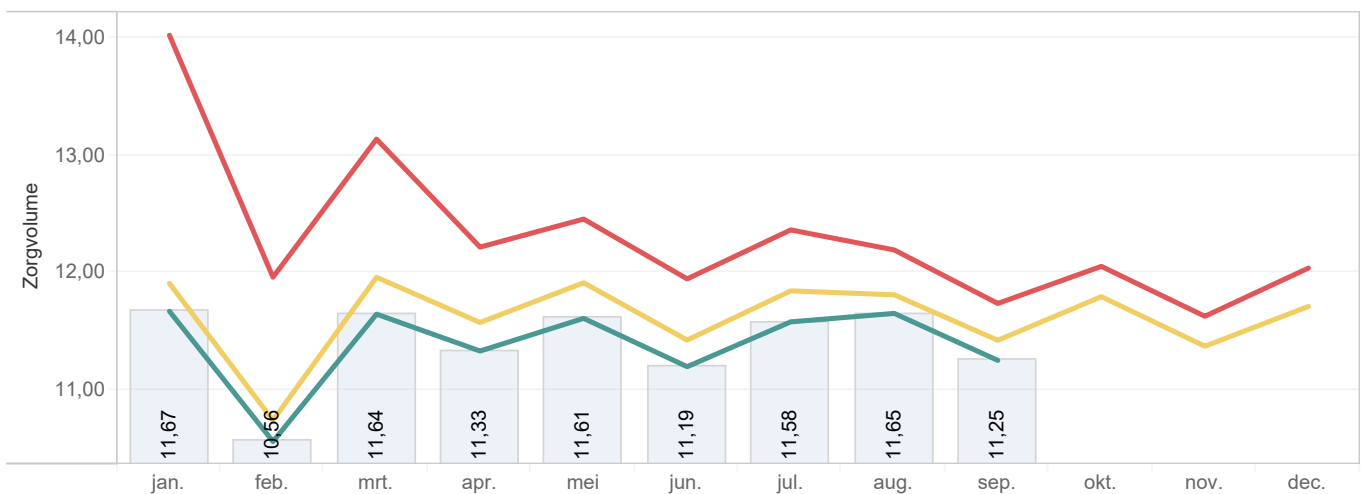
### Zorgvolume Wmo thuishulp

Het totale zorgvolume van de Wmo thuishulp is ten opzichte van 2022 licht gestegen, dit komt door een toename van het aantal inwoners dat Wmo huishoudelijke hulp gebruikt. Naast dat er sprake is van dubbele vergrijzing is er geen aanwijsbare reden hiervoor te noemen. Wel is het zorgvolume per inwoner nog lager dan voorgaande jaren, reden hiervoor is het nieuwe normenkader dat wordt gebruikt bij het indiceren, maar ook het invoeren van herstelgerichte hulp.

### Zorgvolume in Uren



### Zorgvolume in Uren per inwoner met een Wmo voorziening thuishulp



Basis jaar  
2023

Vergelijkend jaar  
2022

Maand  
September

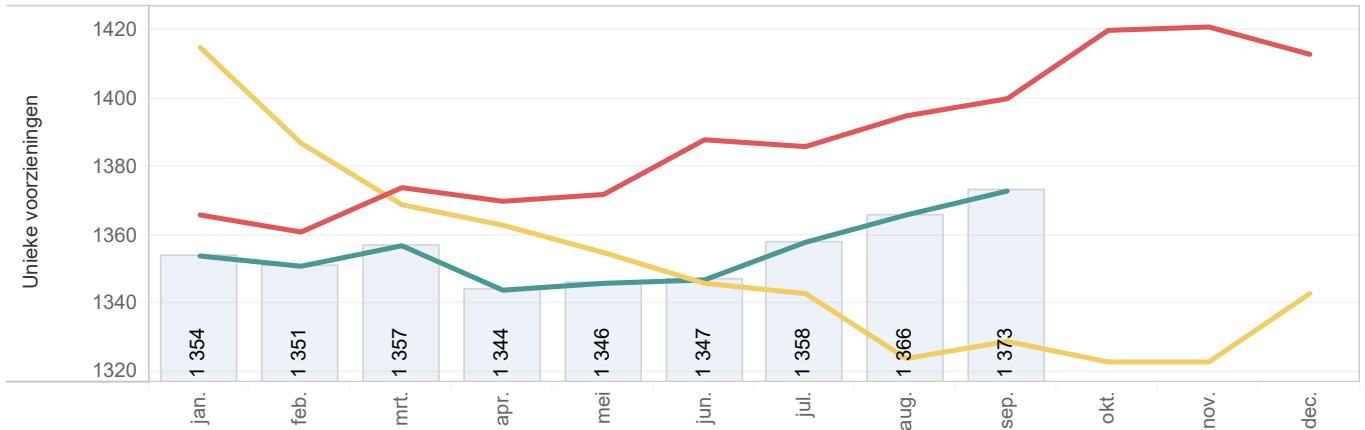
Voorzijing categorie  
Woon

## Voorzijingen Woningvoorzijingen/aanpassingen

Het gemiddeld aantal afgegeven tastbare voorzijingen en woonvoorzijingen laat een voorzichtigte stijging zien in het tweede kwartaal van dit jaar. Zo zijn er meer scootmobielen verstrekt gedurende de zomermaanden. Een duidelijke trend lijkt niet waarneembaar.

Jaar ■ 2021 ■ 2022 ■ 2023

## Voorzijingen over tijd - ZIN



## Meerkosten 2023

### Unieke voorzijingen

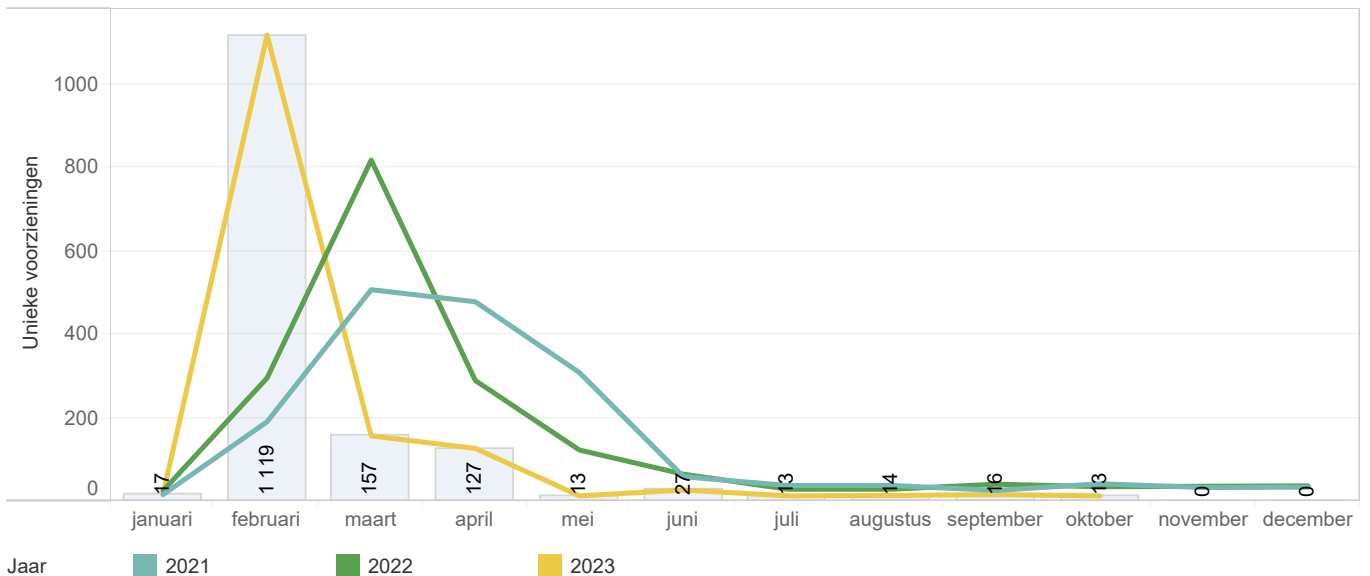
**1 535** ▼  
-13,0% vs 2022

### Betaald

**383.146** ▲  
1,8% vs 2022

In 2022 is in totaal € 400.000 betaald voor de meerkostenregeling. Het lijkt erop dat het aantal afgegeven beschikkingen in 2023 lager zullen uitvallen, aangezien we weinig nieuwe aanvragen verwachten in het laatste kwartaal. De financiële omvang zal conform 2022 circa € 400.000 bedragen.

## Verloop voorzijingen



## Conclusie/samenvatting

Per domein lichten we de ontwikkeling die we zien toe:

- Participatie; ondanks de hogere instroom van inburgeraars daalt het aantal inwoners met een bijstandsuitkering. Ondanks de hogere instroom van inburgeraars daalt het aantal inwoners meteen bijstandsuitkering. Het gericht inzetten van re-integratie middelen zoals bijvoorbeeld Masterkans of individuele coaching op het gebied van weerbaarheid en gezondheid in combinatie met een goede afstemming met werkgevers en nazorg draagt hier sterk aan bij.
- Jeugd; we zien dat in de tweede helft van 2023 het aantal inwoners met jeugdhulp daalt, waar dit aantal de eerste maanden juist hoger was dan 2022. Ook het aantal voorzieningen per inwoner daalt. Doordat we een groter beroep doen op eigen kracht en normaliseren en doordat we beter kijken naar een goede samenhang van de ondersteuning, daalt deze.
- Wmo; We zien een lichte stijging van het aantal inwoners met een Wmo voorziening. Dit is met name te verklaren door de inwoners die huishoudelijke hulp en begeleiding ontvangen.
  - Wmo huishoudelijke hulp; het gemiddeld aantal inwoners met een Wmo voorziening stijgt terwijl het gemiddelde zorgvolume een daling laat zien. De toename van het aantal inwoners met huishoudelijke hulp is in lijn met de voorspelling van de dubbele vergrijzing (VNG voorspelmodel). De daling van het zorgvolume kennen we toe aan het nieuwe normenkader huishoudelijke hulp.
  - Wmo begeleiding; Voor Wmo begeleiding is het totale zorgvolume gestegen. Het aantal inwoners dat Wmo begeleiding ontvangt is toegenomen en het gemiddelde zorgvolume per inwoner met een voorziening Wmo begeleiding is gestegen. We hebben dit jaar meer inwoners zien instromen met complexe problematiek waarbij aan het begin van de indicatie vaak meer uren worden ingezet. Vaak kan dan in een later stadium weer worden afgeschaald.
  - Wmo voorzieningen; Het gemiddeld aantal afgegeven tastbare voorzieningen en woonvoorzieningen laat een voorzichtige stijging zien in hettweede kwartaal van dit jaar. Zo zijn er meer scootmobielen verstrekt gedurende de zomermaanden. Een duidelijk trend lijkt niet waarneembaar.