



Iedere vooruitgang begint bij  
een eerste stap

Eindrapportage pilots om de 'volgende stap' te zetten  
in Drenthe in de aanpak van huiselijk geweld.

**Opdrachtgevers:** Algemeen Bestuur GGD Drenthe en portefeuillehouder Geweld Hoort Nergens Thuis Drenthe

**Samenstellers:** Jolanda Waaijer, Els van der Weele, Jos Poeder en Wilma Zijlema

**Datum:** 24 augustus 2023



## Woord vooraf

Voor u ligt de eindrapportage van de pilots die bijdragen aan de volgende stap in Drenthe in het voorkomen, bestrijden en herstellen van de gevolgen van huiselijk geweld, kindermishandeling en seksueel geweld (hierna: huiselijk geweld).

Deze eindrapportage is het eindresultaat van de inspanning en toewijding van een grote groep professionals in Drenthe. Professionals in lokale (wijk)teams, vanuit de gemeente, de politie en Veilig Thuis Drenthe (hierna: VTD). Het proces dat zij samen hebben doorlopen is niet altijd makkelijk geweest. Obstakels en uitdagingen zijn aangegaan en overwonnen. Samen vormen zij de pioniers die de bouwstenen hebben beproefd en verkend om in Drenthe een 'volgende stap' te zetten in de aanpak van huiselijk geweld. Naast alle anderen die hebben bijgedragen aan de resultaten in deze rapportage, gaat daarom extra dank uit naar alle uitvoerende professionals die hebben deelgenomen in de pilots.

De aanpak en problematiek van huiselijk geweld is complex en vraagt continue om ontwikkeling. We leren in Nederland elke dag meer over oorzaken en oplossingen voor onveilige situaties. Dat vraagt inzet, reflectie, ontwikkeling en beweging op alle niveaus.

Om veiligheid voor direct betrokkenen en hun omgeving te kunnen realiseren, is een optimale samenwerking tussen partners in het netwerk noodzakelijk. Partners uit het zorg-, veiligheids- en gemeentelijk domein. In de praktijk blijkt echter dat het organiseren van deze samenwerking net zo complex is als de problematiek die zij willen bestrijden.

De volgende stap kan alleen worden gezet als ook het management en bestuur van gebaande paden durven te wijken en de alternatieve route durven te nemen. Het vraagt ook bewustzijn van hen dat dit voor medewerkers in deze fase iets extra's vraagt. Een investering waarin medewerkers opnieuw een stap extra moeten zetten om dit vorm en inhoud te geven. Daarom ook hier een appel op bestuurders en management dat zij hun medewerkers faciliteren om dit verder te kunnen en ook mogen ontwikkelen.

De volgende stap is een traject van jaren en vraagt om lef, toewijding en creativiteit op alle niveaus.

## Samenvatting

### Aanleiding

Op dagelijkse basis horen wij over incidenten van huiselijk geweld. Daarom hebben alle gemeenten in Drenthe een gezamenlijke regiovisie 'De volgende stap' opgesteld. Daarin beschrijven zij hoe zij – samen met VTD - de volgende stap zetten in de aanpak van huiselijk geweld en hoe zij dit vorm willen geven in de lijn van het landelijk programma Geweld hoort nergens thuis (GHNT). Het Algemeen Bestuur van de GGD Drenthe, in aanwezigheid van de portefeuillehouder GHNT, heeft op 12 april 2021 de notitie 'VTD in relatie tot de regiovisie' vastgesteld. In deze notitie is vanuit inhoudelijke kaders een deel van de lijnen uit de regiovisie uitgewerkt met als inhoudelijke doelen om eerder (binnen 24 uur) bij meldingen van huiselijk geweld te zijn, minder overdrachtsmomenten te creëren en signalen van onveiligheid eerder op te pakken.

### Opzet pilots

Om invulling te geven aan de regiovisie én te anticiperen op landelijke ontwikkelingen is samen met medewerkers van de Drentse gemeenten, het lokale veld, VTD en de politie zeven pilotprojecten (hierna: pilots) vormgegeven. Alle pilots beslaan een deel van het totale proces van vroegsignalering tot monitoring. In de pilots is onderzocht hoe de aanpak van huiselijk geweld het beste kan worden vormgegeven vanuit de gestelde doelen, maar ook welke randvoorwaarden nodig zijn om deze te implementeren in de samenwerking tussen de verschillende netwerkpartners en de reguliere werkwijzen van VTD en alle gemeenten. Deze randvoorwaarden zijn nodig om de implementatie duurzaam vorm te geven, maar vooral ook om uitvoerende professionals te faciliteren deze werkwijze goed uit te voeren. Door werkende weg te ontwikkelen, lag de focus en de energie op de inhoud, het borgen van veiligheid en naar de samenwerking gaan.

In iedere pilot is een team van mensen samengesteld die verder met elkaar aan de slag gingen. In zo'n team zijn de desbetreffende gemeente, het lokale (wijk)team en VTD vertegenwoordigd. In sommige gevallen was ook de politie betrokken. In elke pilot hebben in ieder geval een gedragswetenschapper van zowel de gemeente als VTD geparticipeerd. Van alle deelnemers in de pilot; op uitvoerend-, bestuurlijk-, management- of beleidsniveau is gevraagd en verwacht dat zij in de pilot 'out of the box' handelen, denken en gezamenlijk leren. De opzet van de pilots vraagt van alle deelnemers op elk niveau capaciteit, commitment en een veilige omgeving om te experimenteren en te leren.

### Resultaten

Het is gelukt om met de pilots een werkwijze te ontwikkelen waarmee hulp en ondersteuning bij huiselijk geweld sneller op gang komt. Ook is het gelukt om een manier van werken te creëren waarin minder overdrachtsmomenten plaatsvinden. Daar komt bij dat de samenwerking tussen de netwerkpartners meer integraal is ingezet, waardoor meer aansluiting bij de cliënten is gevonden. De cliënten hadden een beter gevoel bij de hulp, waardoor zij ook ontvankelijker werden en meewerkten. Tot slot zijn signalen van huiselijk geweld door deze beproefde manier van samenwerken in een eerder stadium en in meer samenhang opgepakt.

Bij de nieuwe werkwijzen en resultaten is ook tegen obstakels en de benodigde randvoorwaarden aangelopen. De visie gefaseerd samenwerken is bijvoorbeeld niet geborgd en het lukt niet altijd om de meest wenselijke hulp in te zetten. Daarnaast is het delen van informatie tussen professionals een belangrijk aandachtspunt.

### **Conclusie**

Een doel van de regiovisie is het verminderen van huiselijk geweld. De verwachtingen van de nieuwe werkwijze zijn hoog als het gaat om het verminderen van huiselijk geweld. De professionals in de pilots ervaren de nieuwe werkwijze als veelbelovend, doordat hulp in een aantal pilots eerder is ingezet en de eerste ontwikkelingen in deze gezinnen positief zijn. Een grote belemmering is het aantal wachtlijsten. Bijna iedere netwerkpartner alsook aanbieders van hulp kampen namelijk met een wachtlijst. Daardoor is de juiste hulp niet altijd beschikbaar. Hierdoor verlopen overdrachten moeilijker en is zowel directe als de duurzame veiligheid lastiger te borgen en is de kans op recidive groot.

### **Aanbevelingen**

Om recht te doen aan wat nu al is ontwikkeld en wordt gedaan, is het aanbevolen om de werkwijze in de pilots voort te zetten in de gemeenten waar deze pilots lopen en daarna gefaseerd verder uit te rollen in de overige gemeenten. Daarnaast is het van belang dat wordt toegewerkt naar werkprocessen die regionaal gelijkloidend worden ingezet en als kader dienen waarbinnen de couleur locale wordt aangebracht. Om de implementatie in Drenthe, rekening houdend met de couleur locale, vorm te geven is net als in de pilots een lerende omgeving nodig. De aanpak van huiselijk geweld is net als de problematiek die onderliggend is aan huiselijk geweld, complex en ingewikkeld. Een kwalitatieve impuls en versterking van de samenwerking in het netwerk vraagt naast verandering op uitvoerend niveau ook een cultuurverandering op bestuurlijk en managementniveau.

# Inhoudsopgave

<b>Woord vooraf</b>	<b>3</b>
<b>Samenvatting</b>	<b>4</b>
<b>1. Inleiding</b>	<b>8</b>
1.1. Aanleiding	8
1.2. Doel de pilots	8
1.3. Participerende netwerkpartners in de pilots	8
1.4. Definitie huiselijk geweld	9
1.5. Insteek van de monitoring van de pilots	9
1.6. Leeswijzer	9
<b>2. Context</b>	<b>10</b>
2.1. Huiselijk geweld	10
2.2. Geweld hoort nergens thuis	11
2.3. Regiovisie - De volgende stap	11
2.4. Transformatie rol VTD in relatie tot de regiovisie'	12
2.5. Regio Drenthe	12
2.6. Kwaliteitskader	13
2.7. Toekomstscenario	14
2.8. Hervormingsagenda jeugd	14
2.9. Samenhang tussen landelijke en regionale ontwikkelingen	14
<b>3. Uitgangspunten en opzet pilots</b>	<b>16</b>
3.1. Inhoudelijke uitgangspunten	16
3.2. Opzet pilots	16
3.3. Aanpak	17
3.4. Randvoorwaarden	18
3.5. Monitoring en evaluatie	18
<b>4. Resultaten</b>	<b>19</b>
4.1. Resultaten op inhoud	19
4.2. Resultaten op samenwerking	21
4.3. Resultaten op proces	22
4.4. Waarnemingen	23
4.5. Samenvattend overzicht van alle pilots	24
<b>5. Conclusies</b>	<b>28</b>
5.1. Belangrijkste conclusies op inhoud	28
5.2. Belangrijkste conclusies op samenwerken	28
5.3. Belangrijkste conclusies op proces	29
5.4. Algemene conclusies	29

<b>6. Aanbevelingen</b>	<b>30</b>
<b>Bijlage 1: Onderzoeksverantwoording</b>	<b>33</b>
<b>Bijlage 2: Bestuurlijk memo 2021</b>	<b>34</b>
<b>Bijlage 3: Bestuurlijk memo 2022</b>	<b>39</b>
<b>Bijlage 4: Uitwerking pilot gemeente Emmen</b>	<b>42</b>
<b>Bijlage 5: Uitwerking pilot gemeente Meppel (Midden-Drenthe)</b>	<b>45</b>
<b>Bijlage 6: Uitwerking pilot gemeenten Hoogeveen en De Wolden</b>	<b>47</b>
<b>Bijlage 7: Uitwerking pilot gemeente Noordenveld</b>	<b>50</b>
<b>Bijlage 8: Uitwerking pilot gemeente Assen</b>	<b>53</b>
<b>Bijlage 9: Uitwerking pilot gemeente Aa en Hunze</b>	<b>56</b>
<b>Bijlage 10: Uitwerking 2<sup>e</sup> pilot gemeente Meppel</b>	<b>58</b>
<b>Bijlage 11: Schematische weergaven werkprocessen</b>	<b>59</b>
<b>Bijlage 12: Overzicht pilots en aanbevelingen</b>	<b>65</b>

# 1. Inleiding

## 1.1. Aanleiding

De krantenartikelen liegen er niet om. Dagelijks is te lezen over incidenten van huiselijk geweld. Soms met dodelijke afloop. In hun ambitie om huiselijke geweld (zoveel als mogelijk) te voorkomen hebben de Drentse gemeenten in 2020 hun regiovisie 'De Volgende Stap' vastgesteld. Daarin staat beschreven hoe zij - in samenwerking met VTD - de volgende stap gaan zetten in de aanpak van huiselijk geweld. De regiovisie is gebaseerd op de doelen van het landelijk programma GHNT. Er is gekozen te werken volgens de visie gefaseerd samenwerken aan veiligheid bij huiselijk geweld om zowel directe als duurzame veiligheid te bereiken.

Als uitvoering van deze visie heeft het Algemeen Bestuur van de GGD Drenthe in aanwezigheid van de portefeuillehouder GHNT, op 12 april 2021 de notitie 'VTD in relatie tot de regiovisie' vastgesteld. In deze notitie is binnen de inhoudelijke kaders uit de regiovisie een aantal lijnen uitgewerkt. Hieruit vloeide de opdracht voort om invulling te geven aan de beoogde transformatie waarin taken tussen VTD en het lokale veld worden herverdeeld op basis van de inhoudelijke leidende principes en ambities in de regiovisie. Dit moet eveneens leiden tot versterking van de expertise-, advies-, ondersteunings- en monitorfunctie van VTD. Om invulling te geven aan dit besluit zijn VTD, gemeenten en in sommige gevallen ook politie, samen aan de slag gegaan en gestart met een aantal pilotprojecten.

Met deze eindrapportage wordt deze opdracht afgerond, worden alle opbrengsten en inzichten uit de pilots bij elkaar gebracht en worden aanbevelingen gegeven. De vervolgstap is de resultaten uit de pilots in alle Drentse gemeenten implementeren. Op deze manier is toegewerkt naar een nieuwe Drentse manier van werken die in lijn is met de regiovisie 'De Volgende Stap' onder de vlag van het landelijk programma GHNT en eveneens in lijn is met de kaders in het Toekomstscenario Kind- en gezinsbescherming (hierna: Toekomstscenario).

## 1.2. Doel de pilots

Met het starten van een aantal pilots is beoogd om een nieuwe vorm van samenwerken te creëren. Deze moet bijdragen omsamen eerder bij meldingen van huiselijk geweld te zijn, overdrachtmomenten te verminderen en signalen van huiselijk geweld eerder op te vangen met het ultieme doel huiselijk geweld te voorkomen en er minder meldingen worden gedaan. Door steviger samen te werken, wordt de effectiviteit en efficiëntie van de aanpak van huiselijk geweld vergoot. De gemeenten, VTD, politie en de lokale (wijk)teams hebben in de pilots samen nieuwe werkwijzen ontwikkeld om de doelen te bereiken. Het uitgangspunt in de pilots is dat professionals van de lokale (wijk)teams zo snel mogelijk de regie hebben. Dit is ook zo beschreven in de Drentse regiovisie 'De volgende stap' en is ook één van de pijlers van het programma Toekomstscenario.

## 1.3. Participerende netwerkpartners in de pilots

De pilots zijn uitgevoerd door de verschillende netwerkpartners. De netwerkpartners zijn de gemeente, de lokale (wijk)teams, de politie en VTD. Daarin bestaan de lokale (wijk)teams uit Centrum Jeugd en Gezin, Vaart Welzijn, Stichting Welzijn de Wolden, Stichting Welzijnswerk



Hoogeveen en De Toegang Emmen maar ook uit de lokale (wijk)teams die vanuit de gemeentelijke organisatie in het veld werken. De pilots zijn extern begeleid door twee projectleiders.

#### 1.4. Definitie huiselijk geweld

Voor de duiding van alles wat in dit rapport staat beschreven, is een helder begrip van de term huiselijk geweld van belang. Huiselijk geweld heeft niet alleen betrekking op fysiek geweld. Waar in dit stuk gesproken wordt over huiselijk geweld wordt bedoeld: geweld in afhankelijkheidsrelaties waarbij mensen zijn betrokken in de leeftijd van – 9 maanden tot en met 100+, variërend van fysiek geweld, verwaarlozing, psychisch geweld, seksueel geweld en financiële uitbuiting. Ook bijzondere geweldsvormen, zoals uitbuiting en schadelijke traditionele praktijken<sup>1</sup>, vallen hieronder. Anders dan de term doet vermoeden, kan huiselijk geweld zowel binnenshuis als buitenshuis en in uiteenlopende vormen plaatsvinden.

"Wanneer een kind van 7 elke ochtend ontbijt met chips en zelf naar school fietst, omdat zijn moeder nog dronken in bed ligt, heeft het geen blauwe plekken op zijn of haar lijfje, maar ernstige verwaarlozing laat op zijn ziel wel degelijk krassen achter. Daarom is ook dit kindermishandeling." – *Geweld hoort nergens thuis*

#### 1.5. Insteek van de monitoring van de pilots

De pilots zijn erop gericht om werkende weg nieuwe werkwijzen te ontwikkelen voor de Drentse aanpak van huiselijk geweld en kindermishandeling. De professionals in dit werkveld vervullen hierin een cruciale rol. Met hun ervaring en inzicht in de problematiek en in de werkwijzen in én tussen betrokken organisaties ontwikkelen zij een nieuwe werkwijze. Belangrijk daarin is dat de nieuwe werkwijze werkbaar is in het belang van de betrokken gezinnen. Hierdoor is er gebruik gemaakt van de aanwezige kennis en ervaring van medewerkers die werken in het voorliggend veld in gemeenten en bij VTD. In de monitoring van de pilots is vooral gebruik gemaakt van de ervaringen die zijn opgedaan in de nieuwe manier van werken. Dit is grotendeels gedaan aan de hand van gesprekken en in een aantal pilots ook door verzamelen van data. Op basis hiervan zijn resultaten benoemd, werkzame elementen en randvoorwaarden geformuleerd.

#### 1.6. Leeswijzer

Het volgende hoofdstuk beschrijft de context waarin de pilots zijn uitgevoerd. Dit hoofdstuk zet onder andere het programma GHNT, de notitie 'VTD in relatie tot de regiovisie' en een regiobeeld uiteen. Ook wordt in dit hoofdstuk de verbinding gemaakt tussen de pilots en landelijke ontwikkelingen zoals de Hervormingsagenda Jeugd en het Toekomstscenario. In hoofdstuk drie volgt een beschrijving van de opzet en inhoudelijke uitgangspunten van de pilots. Vervolgens worden in hoofdstuk vier de resultaten gedeeld. De rapportage sluit in het laatste hoofdstuk af met concrete aanbevelingen om in Drenthe écht 'de volgende stap' te zetten in de aanpak van huiselijk geweld.

---

<sup>1</sup> Onder schadelijke traditionele praktijken vallen vormen van onderdrukking en geweld die voortkomen uit traditie, cultuur, religie of bijgeloof. Voorbeelden zijn vrouwelijke genitale verminking, huwelijksdwang en eengerelateerd geweld.

## 2. Context

Dit hoofdstuk beschrijft de context waarbinnen de pilots zijn uitgevoerd en betekenis en vorm hebben gekregen. Het hoofdstuk beschrijft onder andere de verschillende ontwikkelingen die helpen bij het duiden van het ontstaan en het belang van de pilots.

### 2.1. Huiselijk geweld<sup>2</sup>

De laatste jaren is veel onderzoek gedaan naar huiselijk geweld. Elk jaar leren we meer over de dynamiek, aard, omvang, oorzaken en gevolgen van huiselijk geweld. Deze paragraaf zet de hardnekkigheid van huiselijk geweld kort uiteen.

Huiselijk geweld vindt vrijwel altijd plaats binnen een relatie met een ongelijke (mate van) afhankelijkheid en met scheve machtsverhoudingen. Naarmate de afhankelijkheid groter is, neemt de impact op het slachtoffer toe. Zeker wanneer geweld al langer speelt, is het werken aan het duurzaam oplossen van geweld geen eenvoudige opgave. Patronen van geweld zijn in de dynamiek van een relatie ingeslepen en problemen hebben vaak een structureel karakter.

Er zijn vele vormen, oorzaken en verschillende gevolgen. Wat deze problematiek bij uitstek in zich heeft is de complexiteit van de situatie en de gevolgen voor eenieder die hierbij betrokken is. Uit onderzoek (nationaal en internationaal) en regionale en landelijke praktijkvoorbeelden blijkt hoe complex de problematiek is. Als we dit duurzaam willen oplossen is een aantal noodzakelijke elementen van belang, zoals integrale bestuurlijke sturing van de aanpak, expertise, outreachende aanpak en een combinatie van gedurfde ambitie en een lange adem.

De gevolgen van huiselijk geweld zijn groot. Voor betrokkenen, maar zeker voor kinderen heeft het opgroeien in een stressvolle en onveilige situatie vaak ernstige gevolgen. Voor kinderen heeft het zelf mishandeld worden evenveel impact als getuige zijn van huiselijk geweld. Uit onderzoek blijkt dat emotioneel misbruik en verwaarlozing voorspellers kunnen zijn voor het ontwikkelen van angst en depressie. Bij veel volwassen slachtoffers én plegers zien we een geschiedenis van kindermishandeling of het getuige zijn van huiselijk geweld. Zij hebben daarmee al hun hele leven te maken met geweld en brengen dat ook weer over op hun kinderen. Daarnaast komt uit onderzoek naar voren dat huiselijk geweld ook leidt tot gezondheidsproblemen, verslaving en werkloosheid. Samen kosten al deze gevolgen de samenleving jaarlijks bijna anderhalf miljard euro.

De beste voorspeller van huiselijk geweld is dat het eerder is gebeurd. In Nederland worden wisselende recidive cijfers weergegeven. Oorzaak is dat registratiesystemen niet altijd juist zijn ingericht of op elkaar zijn afgestemd. Ook wordt niet altijd een eenduidige definitie van recidive/hermeldingen gehanteerd. Landelijk wordt gesproken van een recidive cijfer van 50-70%. In Drenthe is het recidive cijfer bij VTD 33% in de tweede helft van het jaar 2022.

---

<sup>2</sup> Deze paragraaf is deels gebaseerd op hoofdstuk 1 van de Drentse regiovisie 'De volgende stap'

## 2.2. Geweld hoort nergens thuis

Geweld hoort nergens thuis; zeker niet in je eigen huis, waar je veilig moet zijn en je veilig moet voelen om jezelf te kunnen zijn, te groeien en je te ontwikkelen. De kans dat je in je eigen huis echter te maken krijgt met geweld is groter dan op welk ander soort geweld dan ook. Het programma GHNT is opgericht, omdat Nederland er onvoldoende in slaagde om écht het verschil te maken als het gaat om het stoppen en voorkomen van huiselijk geweld. De enige manier om een vuist maken tegen huiselijk geweld is door slim en effectief samen te werken.

De ambitie van het programma is huiselijk geweld te stoppen, terug te dringen, de schade te beperken en de vicieuze cirkel van geweld te doorbreken. Daarnaast is de doelstelling van het programma ook om huiselijk geweld beter in beeld te hebben en te borgen dat iedereen in de samenleving weet wat te doen als huiselijk geweld zich (mogelijk) voordoet. Het moet daarnaast voor slachtoffers makkelijker zijn om naar buiten te treden. Het programma is opgebouwd uit drie overkoepelden actielijnen: (1) Geweld eerder en beter in beeld hebben, (2) Geweld zo snel mogelijk stoppen en duurzaam oplossen en (3) Extra aandacht voor een aantal doelgroepen met specifieke problemen.

Om de ambities in het programma te realiseren, ligt er een grote opgave bij gemeenten, de lokale (wijk)teams en VTD om regionale samenwerking tussen professionals en organisaties te verstevigen. Daarom stellen alle Nederlandse gemeenten een regiovisie op waarmee zij koers zetten op het realiseren van de ambities van het programma GHNT.

## 2.3. Regiovisie - De volgende stap

In de Drentse regiovisie 'De volgende stap' is beschreven hoe de volgende stap wordt gezet in de aanpak van huiselijk geweld. De ambitie is hoog, Drenthe gaat voor nul meldingen op huiselijk geweld. In de regiovisie is bepaald dat gewerkt wordt volgens de visie gefaseerd samenwerken voor veiligheid bij huiselijk geweld. Dit houdt in:

- Eerst **samenwerken voor veiligheid** zodat het geweld en de onveilige situatie stopt,
- Dan **samenwerken voor risico gestuurde zorg** die zich richt op het aanpakken van onderliggende risicofactoren die geweld en onveiligheid in stand houden,
- Daarna inzetten op **herstelgerichte zorg** dat zich richt op het herstelproces van het individu met het doel dat iemand binnen zijn mogelijkheden zo goed mogelijk kan functioneren en participeren met zo min mogelijk professionele hulp.

De regiovisie is in alle Drentse gemeenten vastgesteld.

Drenthe wil de problemen het hoofd bieden door een aanpak van huiselijk geweld te creëren waar de samenhang en samenwerking in het netwerk van partners die hier een rol in vervullen, verbeterd worden. De regiovisie geeft handvatten om goede samenwerking mogelijk te maken en brengt een inhoudelijke verschuiving in het denken tot stand over de kwalitatieve aanpak van geweld in de keten. Elke organisatie in het netwerk heeft de opdracht en de mogelijkheid om vanuit de eigen expertise naar de situatie te kijken, waardoor een compleet beeld wordt gecreëerd van zowel de problemen die spelen als de mogelijke oplossingen.

Het streven is te groeien naar een situatie waar iedere inwoner van Drenthe veilig is in huiselijke kring. Dat iedere professional, van onderwijs tot zorg, en iedere inwoner in zijn eigen sociale netwerk alert is op signalen van onveiligheid en weet hoe zij of hij hierin moet handelen. Het is belangrijk dat open wordt gesproken over geweldsproblematiek vanuit de maatschappelijke norm dat geweld niet kan en waar ruimte is voor hulp en ondersteuning om geweld op te lossen.

## 2.4. Transformatie rol VTD in relatie tot de regiovisie'

Naar aanleiding van de doelen en ambities in de regiovisie 'De volgende stap' is de rol en positie van VTD uitgewerkt in de notitie 'Veilig Thuis Drenthe in relatie tot de regiovisie GHNT'. Het voorstel is gericht op de versterking van de lokale (wijk)teams, het versterken van de rol van VTD en de behoefte aan een expertisecentrum waar de kennis en expertise gebundeld kunnen worden.

De herijking van de rol van VTD is een belangrijk onderdeel om de lokale aanpak van huiselijk geweld te verstevigen. Daarbij past een toekomstperspectief waarin VTD vooral een rol als expert en coach op gebied van veiligheid inneemt. Een VTD dat zoveel mogelijk (letterlijk en figuurlijk) aansluit op de lokale (wijk)teams; daar waar de aanpak wordt uitgevoerd. Dit heeft gevolgen voor de inrichting en uitvoering van de verschillende diensten van VTD.

Op basis van de notitie is opdracht gegeven om een advies uit te brengen over de rol van VTD, waarbij de randvoorwaarden en ontwikkelingen voor de lokale (wijk)teams en VTD de basis vormen. Onderzoek naar de beelden over de samenwerking tussen VTD en gemeenten, de uitkomsten Zelfscan (Vanuit het Kwaliteitskader "Werken aan veiligheid voor lokale teams"), de lokale plannen die daaruit voortkwamen en het regiobeeld vormden hiervoor de basis. Dit heeft geleid tot aanpassingen in de interne organisatie van VTD en zijn de nodige veranderingen in gang gezet<sup>3</sup>. Onderdeel van deze transformatie is eveneens de start van pilotprojecten geweest. Bestuurders gaven als belangrijk kader mee dat bij de uitwerking van de pilots goed gekeken moest worden naar de wijze waarop de uitkomsten passen in de ambities en doelen van het Toekomstscenario.

## 2.5. Regio Drenthe

### Samenwerking in Drenthe

In het voorjaar van 2021 is op initiatief van de GGD onderzocht hoe gemeenten en VTD hun onderlinge samenwerking ervaren en welke rol gemeenten zien voor VTD in het kader van de regiovisie. Het onderzoek heeft een duidelijk beeld met belangrijke aandachtspunten opgeleverd. Deze zijn meegenomen in de pilotprojecten. De belangrijkste aandachtspunten uit het onderzoek zijn:

- Gemeenten hebben grote behoefte aan een stevigere positionering door VTD, ook richting bestuur. Opvallend was dat VTD vooral werd geassocieerd met jeugd en dat de beleidsvelden die het werkveld van VTD raken in gemeenten vaak zijn versnipperd. Ze zijn verdeeld over meerdere portefeuilles in de colleges en de programma's van de gemeentelijke begrotingen.

---

<sup>3</sup> Dit onderdeel van de transformatie VTD valt buiten de scope van deze opdracht.

- Gemeenten wensen een verandering van focus op het systeem naar een focus op inhoud en daar met elkaar het gesprek over voeren. Het beeld was dat VTD in haar handelen altijd was gericht op het goed doorlopen van de procedurestappen en het halen van de doorlooptijden.
- Zowel VTD als gemeenten hebben de wens om elkaar(s werelden) beter te leren kennen om de onderlinge samenwerking te verbeteren en meer in 'wij' dan in 'wij-zij' te denken.
- Zowel VTD als gemeenten hebben de behoefte om veel meer vanuit de inhoud te zoeken naar samenwerking in het netwerk en spraken de wens uit dat medewerkers van VTD 'dichterbij' kwamen door bijvoorbeeld decentraal in de gemeenten te werken.
- De bestuurlijke sturing ontbreekt en is versnipperd georganiseerd. Waar de bestuurlijke sturing in het Algemeen Bestuur van de GGD aanwezig moet zijn, is dit vooral gericht op bedrijfsvoeringaspecten en het al dan niet halen van doorlooptijden door VTD. De wens wordt uitgesproken dat bestuurlijke sturing meer integraal vormgegeven mag worden.

Het bestuur heeft gevraagd deze onderdelen mee te nemen als input voor de nieuwe te ontwikkelen vorm van samenwerking tussen VTD en gemeenten.

## 2.6. Kwaliteitskader

Als onderdeel van het landelijk programma GHNT (ministeries VWS en V&J) is het kwaliteitskader "Werken aan veiligheid voor lokale (wijk)teams" ontwikkeld. Dit kwaliteitskader is vastgesteld door de VNG. In Drenthe is het kwaliteitskader opgenomen in de regiovisie in de vorm van de ambitie dat alle lokale (wijk)teams voldoen aan de genoemde standaarden in het kader.

Het kwaliteitskader geeft richting en handvatten voor gemeenten om vanuit hun opdrachtgevende rol de regie op de aanpak van huiselijk geweld vorm te geven. In het kwaliteitskader worden kwaliteitsstandaarden genoemd die gaan over visie op de aanpak huiselijk geweld en inrichting van het lokale (wijk)team. Maar ook over de competenties en vaardigheden die gemeenten stellen aan professionals, inrichting van signalering, de meldcode en de randvoorwaarden voor aansluiting en samenwerking met netwerkpartners. Dit richt zich met name op de samenwerking met en overdracht van signalen en meldingen met Veilig Thuis.

In het Toekomstscenario hebben deze standaarden nog steeds een belangrijke plek. Het kwaliteitskader wordt herschreven naar een leidraad waarin ook de partners binnen het Toekomstscenario (De gecertificeerde instellingen en de Raad voor de Kinderbescherming) een prominentere plek krijgen.

In Drenthe is in de regiovisie, naast het Kwaliteitskader, ook de bijbehorende zelfscan meegegeven als kader voor gemeenten. In elke gemeente is de zelfscan uitgevoerd en is een plan van aanpak op de verbeterpunten ontwikkeld.

De belangrijkste verbeterpunten voor de regio Drenthe zijn:

- Lokale visie op aanpak huiselijk geweld en borging van de visie gefaseerd samenwerken aan veiligheid.

- Gezamenlijke taal en instrumenten om de aanpak en samenwerking van huiselijk geweld efficiënter te maken.
- Borging van de Meldcode en aanpak om onveilige situaties eerder te signaleren.
- Problematiek van volwassenen is beleidsmatig en uitvoerend onderbelicht. Onveiligheid binnen (ex)partnergeweld is onvoldoende geborgd.
- Focus op veiligheid is onvoldoende geborgd in de samenwerking en uitvoering van casuïstiek.

De uitkomsten van de Drentse zelfscans komen grotendeels overeen met de uitkomsten en resultaten van het Verweij-Jonker onderzoek naar de aanpak van huiselijk geweld en kindermishandeling 2022.

## 2.7. Toekomstscenario

Kind- en gezinsbescherming moet effectiever en slimmer worden georganiseerd. Het huidige stelsel is ingewikkeld en draagt niet altijd bij aan kind- en gezinsbescherming. Daarom is het Toekomstscenario gericht op een fundamenteel andere manier van kijken, denken en werken. De bescherming van kinderen, gezinnen met kinderen en huishoudens zonder kinderen, en daarmee het jeugdbeschermingsstelsel, wordt meer gezins- of systeemgericht, eenvoudiger, lerend en transparanter ingericht. Het toewerken naar stabiele veiligheid vraagt om een integrale aanpak voor inwoners van alle leeftijden.

In de opdracht om te komen tot een nieuwe manier van samenwerken is nadrukkelijk door bestuurders aangegeven dat het Toekomstscenario en haar doelen en kaders meegenomen moeten worden in de pilots. Deze zijn meegenomen in de opzet van de pilots en daarmee ook beproefd in de pilots. De pilots in Drenthe zijn zodanig ingericht dat zij mede vormgeven aan de pijler 'Gezinsgericht werken' van het programma Toekomstscenario.

## 2.8. Hervormingsagenda jeugd

De hervormingsagenda jeugd 2022-2028 is door het ministerie van VWS, zorgaanbieders, cliënten(vertegenwoordigers), professionals en de VNG opgesteld en onlangs vastgesteld. Dit hebben zij gedaan omdat het huidige stelsel niet langer houdbaar is. Met de hervormingsagenda willen de partijen bereiken dat zorg en ondersteuning verbetert en snel op de juiste plek beschikbaar is. Daarnaast heeft de agenda als doel dat het stelsel beheersbaar en daarmee duurzaam financieel houdbaar wordt. Samen moet dit leiden tot een inhoudelijke vernieuwing die de kwaliteit in de jeugdzorg verhoogt. In de Hervormingsagenda Jeugd is het versterken van de lokale (wijk)teams een belangrijk onderdeel van het programma. De gemeentelijke taak om onveiligheid te signaleren en hulp en ondersteuning te bieden is neergelegd bij de lokale (wijk)teams en daarmee onderdeel van het versterkingsprogramma. De pilots die zijn uitgevoerd zijn daarom ook belangrijk voor de hervormingsagenda jeugd.

## 2.9. Samenhang tussen landelijke en regionale ontwikkelingen

Alle programma's en notities die hiervoor zijn beschreven hebben als overkoepelend doel om door regionale en lokale samenwerking de lokale (wijk)teams te versterken en de gemeenten als (gezamenlijke) opdrachtgever beter te positioneren. Daarvoor is nodig dat alle partijen die

samen moeten werken in het netwerk effectief én efficiënt met elkaar samenwerken. Dat lukt alleen als alle partijen hun manier van werken goed op elkaar afstemmen en hierin gezamenlijke taal en werkwijzen te ontwikkelen, met als ultiem doel de veiligheid van inwoners te vergroten.

## 3. Uitgangspunten en opzet pilots

Dit hoofdstuk beschrijft de opzet van de pilots. Het hoofdstuk start in paragraaf 3.1 met de inhoudelijke uitgangspunten van de pilots. Daarna is in paragraaf 3.2 aandacht voor de inhoud en doelen per pilot, de aanpak en evaluatie van de pilots.

### 3.1. Inhoudelijke uitgangspunten

Om invulling te geven aan een deel van de lijnen uit de regiovisie zijn VTD en gemeenten gestart met zeven pilots waarmee wordt bijgedragen aan de eerdergenoemde overkoepelende doelen: binnen 24 uur erop af, reduceren van overdrachtsmomenten en eerder signaleren van huiselijk geweld. De doelen hebben allen in zich om onveiligheid eerder te signaleren, aan te kunnen pakken en de motivatie van gezinnen te versterken en daarmee ook recidive en escalatie te voorkomen. Voor een uitgebreide beschrijving van de doelen verwijzen we naar de notitie.

In de pilots is onderzocht hoe de aanpak van huiselijk geweld het beste kan worden vormgegeven en welke randvoorwaarden nodig zijn om deze te implementeren in de reguliere werkwijze van VTD en alle gemeenten. Door werkende weg te ontwikkelen, kon de focus en de energie naar de inhoud en het borgen van veiligheid gaan. Er is gezamenlijk gebouwd aan een stevig fundament waarbij gemeenten, lokale veld, VTD en in sommige gevallen ook de politie invulling hebben gegeven aan de netwerksamenwerking.

Alle pilots hebben de ruimte gekregen om werkende weg te onderzoeken welke randvoorwaarden, nadere uitwerking en inhoudelijke uitgangspunten later nodig zijn voor de implementatie van de nieuwe werkwijzen in alle Drentse gemeenten. Dat is nodig om de implementatie goed en duurzaam vorm te geven, maar ook voor een goede borging van en regionale en lokale afstemming met de werkwijze en ondersteuning van VTD.

In de regiovisie is een aantal uitgangspunten en kaders vastgesteld die Drenthe wil bereiken als het gaat om het terugdringen en oplossen van huiselijk geweld. Deze zijn leidend en vormen het kader waarbinnen de pilots zijn uitgevoerd. De pilots moesten daarnaast bijdragen aan een verbeterde samenwerking en goede aansluiting tussen de participerende netwerkpartners.

### 3.2. Opzet pilots

Op basis van de gestelde doelen en ambities in de notitie is een aantal pilots opgezet. De pilots zijn gebaseerd op een stevigere samenwerking, gedecentraliseerd werken en waar mogelijk en nodig een nauwere verbinding met de politie. De werkwijzen in de pilots wijken allemaal af van de reguliere werkprocessen zoals die nu zijn vormgegeven in de regio. Onderstaand zijn de doelen van de pilots kort uiteengezet.

#### **Signalering, aansluiting en lokale inzet – pilotgemeente Assen**

Deze pilot heeft als doelstelling dat VTD en de gemeente samen een wekelijks casuïstiek overleg ontwikkelen. Dit overleg heeft als doel de samenwerking te verstevigen, meldingen eerder en gericht op te pakken, de juiste hulp in te zetten en expertise over te dragen vanuit VTD. Het



doel van deze werkwijze is om op de meest effectieve manier zo snel als mogelijk veiligheid te creëren en de benodigde hulpverlening op gang te brengen.

#### **Signalering, preventie en lokale inzet – pilotgemeente Emmen**

De pilot is erop gericht om vroegtijdig onveiligheid te signaleren en in samenwerking tussen lokale veld en VTD te voorkomen dat een situatie escaleert en tot een melding leidt. In de pilot wordt de advies- en ondersteuningsfunctie van VTD hiervoor ingezet. Dit moet bijdragen aan het verhogen van de lokale expertise en versteviging van de verbinding tussen de verschillende professionals op inhoud, maar vooral ook aan het vroeg in kaart hebben van (on)veiligheid en een integrale en systeemgerichte aanpak in de benadering van gezinnen waar (on)veiligheid is.

#### **Eerder erbij en samen op in acuut – Pilotgemeenten Noordenveld en Hoogeveen – De Wolden**

Gemeenten, lokale veld, politie en VTD hebben samengewerkt volgens het principe 'eerder erbij' en 'Samen op in acuut'. Samen moeten zij ervoor zorgen dat binnen 24 uur directe veiligheid geborgd is in het gezin waar sprake is van huiselijk geweld en hulpverlening gestart is. Een belangrijk uitgangspunt dat in de pilot moet worden geborgd, is dat de hulpverlener uit de lokale (wijk)teams die betrokken blijft in de casus, vanaf de start regie heeft en daar waar mogelijk aanwezig is. Het principe dat hier geldt is: Je moet bij het begin van een crisis zijn om te kunnen bepalen hoe je uiteindelijk uitkomt bij stabiele veiligheid; het gebruik maken van het momentum.

#### **Samen optrekken in de dienst Onderzoek – pilotgemeente Midden-Drenthe en Meppel**

Gemeente en VTD trekken vanaf moment dat de dienst Onderzoek wordt ingezet, samen op bij het doen van een onderzoek. Dit moet bijdragen aan meer inzicht in waar het onderzoek zich op richt en er vindt meer afstemming plaats over de veiligheidsvoorschriften en het veiligheidsplan dat wordt opgesteld.

#### **Samen optrekken in de dienst Veiligheidsvoorwaarden en Vervolg – pilotgemeente Aa en Hunze**

Met de gemeente is gestart met het in samenwerking met VTD oppakken van voorwaarden en vervolg. Op deze manier vindt vanaf de start meer afstemming plaats over de voorwaarden waar het lokaal veld een vervolg aan moet geven.

#### **Samen optrekken in de dienst Monitoring – pilotgemeente Meppel**

Aan de hand van een case review is gekeken in hoeverre de dienst Monitoring helpend is bij de inzet van risico gestuurde zorg ter voorkoming van recidive.

### **3.3. Aanpak**

In iedere pilot is een team van mensen samengesteld die betrokken zijn bij zowel de uitvoering als het beleid van de deelnemende gemeente, de lokale (wijk)teams en VTD. In sommige gevallen was ook de politie betrokken. In elke pilot heeft een gedragswetenschapper geparticipeerd van de gemeente of VTD en waar mogelijk participeerde vanuit beiden een gedragswetenschapper.

Voor iedere pilot is een startdocument gemaakt waarin het kader beschreven staat waarbinnen de pilots moesten worden uitgevoerd. Ook zijn daarin de doelen die met de pilot werden beoogd beschreven.

Van alle deelnemers in de pilots is gevraagd en verwacht dat zij in de pilot 'out of the box' handelen en denken om nieuwe bouwstenen te creëren voor een nieuwe werkwijze. Tijdens de pilot vormden alle deelnemende professionals tezamen een lerende organisatie. Dit betekende dat fouten maken mocht, dilemma's openlijk werden besproken en gereflecteerd werd op de inhoud, het proces en het eigen handelen.

Alle pilots hebben de ruimte gekregen om werkende weg te onderzoeken welke randvoorwaarden, nadere uitwerking en inhoudelijke uitgangspunten nodig zijn voor de implementatie van de nieuwe werkwijze in andere gemeenten.

### 3.4. Randvoorwaarden

Op deze manier ontwikkelen, vraagt bestuurlijk om capaciteit, commitment en veiligheid om te mogen experimenteren en te leren. Hier is aandacht voor gevraagd bij de bestuurlijke gremia. Om de pilots goed uit te kunnen voeren is er extra capaciteit beschikbaar gesteld voor professionals die de pilots uitvoerden bij VTD en er is geprioriteerd in werkzaamheden zowel in gemeenten, lokale (wijk)teams als bij VTD en politie. Voor deze extra inzet van VTD alsook voor de externe begeleiding, evaluatie en monitoring van de pilotprojecten zijn extra financiële middelen beschikbaar gesteld.

### 3.5. Monitoring en evaluatie

Evaluatie en monitoring zijn onmisbaar als het gaat om het ontwikkelen en bijsturen van de nieuwe werkwijzen. Het biedt input voor de nieuwe werkwijzen, maar biedt ook inzicht in de voortgang van de pilots.

Afgestemd op de inhoud van de pilots zijn de resultaten gemonitord en daarna geëvalueerd. De monitoring heeft in twee pilots die zich daar het beste voor leenden kwantitatief plaatsgevonden. De kwantitatieve resultaten verwerkt in bijlage 4 'uitwerking pilot gemeente Emmen' en bijlage 6 'uitwerking pilot gemeente Hoogeveen – De Wolden'.

Daarnaast zijn de pilots allemaal geëvalueerd. Deze evaluatie is vormgegeven door het invullen van een enquête door de deelnemers, het voeren van een groepsgesprek over de ervaringen en in sommige gevallen het uitvoeren van een case-review. De bouwstenen die voortgekomen zijn uit zowel de monitoring als uit de evaluatie zijn in dit eindrapport op hoofdlijnen verwerkt. In de bijlagen 4 tot en met 10 is per gemeente een overzicht opgenomen van de eigen resultaten.

## 4. Resultaten

Dit hoofdstuk beschrijft de resultaten uit de pilots. We hebben de resultaten weergegeven aan de hand van de onderdelen inhoud, samenwerking en proces. De resultaten zijn tot stand gekomen op basis van (tussentijdse) evaluatiegesprekken die in de pilotteams hebben plaatsgevonden, enquêtes die door de pilotdeelnemers zijn ingevuld, casereviews en casusmonitoring die gedurende de pilots is uitgevoerd. Daarnaast kunnen beschreven resultaten ook voortkomen uit beschouwingen van de begeleiders ten tijde van de pilots. In de laatste paragraaf vindt u een kort samenvattend overzicht van alle pilots.

### 4.1. Resultaten op inhoud

In deze paragraaf presenteren we de resultaten op inhoud. Onder inhoud wordt het volgende verstaan: de effecten die worden beoogd om huiselijk geweld eerder te signaleren, te stoppen, hulpverlening snel op gang brengen en daarmee bij te dragen aan het creëren van een veilige omgeving voor inwoners van Drenthe.

#### **Eerder signaleren van huiselijk geweld**

In één van de pilots is de wijze waarop VTD invulling geeft aan haar advies- en ondersteuningsfunctie beproefd. Dit betekende dat VTD samen met het lokale veld de casuïstiek besprak, hierover adviseerde en waar nodig samen optrokken in het gesprek met het gezin. Vanuit de betrokkenen in de pilot is aangegeven dat de pilot heeft geleid tot sneller overleg en sneller schakelen tussen VTD en de lokale (wijk)teams bij adviesaanvragen.

In 10% van de pilotcasussen werd een gezamenlijk bezoek afgelegd door medewerkers van de lokale (wijk)teams en VTD. De betrokken medewerkers gaven aan dat dit helpend is bij het maken van een goede inschatting van de (on)veiligheid in het gezin. Hierdoor kan beter worden beoordeeld of vervolgstappen nodig zijn en welke gezet moeten worden. Volgens de betrokken professionals in de pilots resulteerde het gezamenlijke bezoek in een betere aanpak en heeft dit in sommige gevallen een melding bij VTD voorkomen.

Een belangrijke succesfactor in de pilot is dat VTD de adviesvrager niet loslaat totdat directe veiligheid is geborgd of de hulpverlening op gang gekomen is. Dit is vormgegeven door:

- In sommige gevallen af te spreken om een gezamenlijk huisbezoek af te leggen;
- Direct een terugbelafpraak te maken met de adviesvrager;
- Een 'warme overdracht' met het lokale (wijk)team te faciliteren, en
- De casus samen met het lokale (wijk)team op te pakken.

De ervaring is dat er écht gebruik wordt gemaakt van de voornoemde mogelijkheden waardoor VTD haar advies- en ondersteuningsrol kan oppakken en het fijn is als de regie bij de adviesvrager zelf ligt. De meeste adviesvragers hebben aangegeven dat zij zelf opnieuw contact opnemen met VTD als zij dat nodig vinden. De ervaring is dat adviesvragers het prettig vinden om samen met VTD op te trekken en dat de ondersteuningsrol van VTD hiervoor een goed middel is. Korte lijnen tussen de netwerkpartners zijn daarnaast van belang om dit soort casussen warm aan elkaar over te dragen.

Een andere belangrijke succesfactor in deze manier van werken is dat er medewerker(s) van VTD decentraal werken, zodat zij de gemeente, de mensen en de werkwijze kennen, maar ook gemakkelijker benaderbaar zijn. Bij de resultaten op samenwerking wordt dit verder uiteengezet.

### **Eerder erbij**

In twee pilots is beproefd hoe de netwerkpartners binnen 24 uur gezamenlijk op een melding kunnen afgaan. De deelnemers in deze pilots hebben opgemerkt dat het contact tussen de betrokken professionals en het gezin hiermee sterk verbetert, doordat ter plekke een veiligheidsinschatting en afspraken worden gemaakt met het gezin en tussen professionals.

De betrokken professionals in de pilots geven aan dat de werkwijze in de pilot in een deel van de casussen heeft bijgedragen aan directe veiligheid. De voornaamste succesfactor is het snelle contact met het gezin. Daardoor kunnen de betrokkenen in het gezin hun verhaal delen en voelen ze zich gehoord. Daar komt bij dat een gevoel van opluchting gecreëerd wordt, waardoor zij ook duidelijkheid krijgen over en vertrouwen in de vervolgstappen. De nieuwe werkwijze draagt daarmee bij aan de ontvankelijkheid voor hulp door de betrokkenen in het gezin.

Een belangrijke succesfactor om er daadwerkelijk binnen 24 uur op af te gaan, is dat de melding van de politie zo snel als mogelijk telefonisch wordt doorgegeven aan VTD. Daarom is in de pilots afgesproken dat de politie nog voordat een melding via de CORV binnenkomt bij VTD met VTD bellen, waardoor zij eerder in actie komen. In één van deze pilots vond nadat een melding binnenkwam direct een digitaal overleg plaats waar de politie, VTD en gemeenten deelnamen. Daarin werd de casus besproken en afgestemd wie (samen) naar het gezin gaan. Door de melding snel telefonisch door te geven en digitaal overleg te voeren, wordt hulp snel en goed georganiseerd. In een aanzienlijk deel van de casussen is het echter niet gelukt om binnen 24 uur een huisbezoek af te leggen. Hiervoor zijn verschillende oorzaken aan te wijzen:

- Betrokkenen staan toch niet open voor hulp.
- Beschikbaarheid van het gezin (i.e. niet binnen 24 uur een afspraak kunnen plannen).
- Vertraging in proces van de politie, VTD of het lokale (wijk)team.
- Specifieke omstandigheden in de casus waardoor een ander werkproces gewenst was (o.a. huisverbod; betrokkenheid andere zorg verlenende instantie; betrokkenen apart gesproken, eerst veiligheidsplan, daarna bezoek gepland).

Naast de voornoemde oorzaken is opgemerkt dat veel politiemeldingen in of rondom het weekend plaatsvinden. Dit levert vertraging op in het doorzetten en registreren van meldingen bij VTD, doordat VTD en veel netwerkpartners hun werkzaamheden over het algemeen doordeweeks uitvoeren (afgezien van de piketdienst voor noodgevallen). Dit maakt het lastiger om binnen 24 uur samen op huisbezoek te gaan.

### **Verminderen van overdrachtsmomenten**

In de werkwijzen die in de pilots worden ontwikkeld, worden de lokale (wijk)teams, de gemeente en eventueel de politie eerder betrokken bij casuïstiek die bij VTD binnenkomt. Daardoor vindt onder andere eerder overleg plaats over de hulp die nodig is. Indien hulp eerder op gang komt,

wordt er sneller gewerkt aan directe veiligheid en het inzetten van risicogestuurde zorg. Daardoor wordt ook de kans op recidive kleiner.

Daarnaast wordt voorkomen dat netwerkpartners werkzaamheden, zoals onderzoek, dubbel uitvoeren. Dat komt doordat de informatiepositie van de netwerkpartners gelijk aan elkaar is. Daarmee leidt het eerder betrekken van de netwerkpartners door VTD bij aan een efficiënter proces en wordt overlap in werkzaamheden voorkomen. Samen draagt dit bij aan het sneller inzetten van hulp.

Naast dat hulp sneller wordt ingezet door netwerkpartners direct te betrekken, draagt dit ook bij aan de inzet van passende hulp. Perspectieven en 'standpunten' van de netwerkpartners worden in elke casus gedeeld, waardoor na verloop van tijd een beter beeld ontstaat van elkaar en wat eenieder kan betekenen in een casus. In een aantal pilots heeft dit ook geleid dat het gezin/huishouding eerder en meer in integraal overleg betrokken werden waardoor hulp beter aansloot.

Het eerder betrekken van netwerkpartners en waar nodig samen optrekken in een casus wordt als zeer prettig ervaren door de professionals in de pilots. Zowel het vooroverleg onderling, maar vooral ook het overleg dat zij soms samen bij een gezin voeren. Doordat zij soms samen een huisbezoek doen, maken zij een betere inschatting van de (on)veiligheid in een gezin. Hierdoor kunnen zij beter beoordelen of en welke vervolgstappen nodig zijn.

## 4.2. Resultaten op samenwerking

In deze paragraaf presenteren we de resultaten op samenwerking. Onder samenwerking wordt het volgende verstaan: de manier waarop mensen (uit verschillende organisaties) samenwerken aan een taak en wat belangrijke factoren zijn om dit optimaal te doen.

### **Elkaar kennen draagt bij aan een betere samenwerking**

In alle pilots is aangegeven dat elkaar (fysiek) ontmoeten in grote mate bijdraagt aan het beter leren kennen van elkaar, elkaars taal leren spreken en elkaar sneller vinden wanneer dat nodig is. Hierdoor ontstaat ook meer begrip voor ieders rol en verantwoordelijkheid en worden verwachtingen die er over en weer zijn helderder. Tezamen heeft dit geleid tot een wij-gevoel in plaats van een ik-gevoel; sámen staan voor de opgaven. Door deelnemers is aangegeven dat dit ook heeft geleid tot een verschuiving van de focus op proces naar de focus op inhoud en het belang van de cliënt; *“Als we dit doen, is de client c.q. de veiligheid daar dan bij gebaat?”*.

Doordat de professionals elkaar regelmatig (fysiek) zien is de reflectie op de manier van samenwerken in een casus makkelijker. Dilemma's worden makkelijker met elkaar gedeeld en opgelost. Zo worden allerlei misverstanden voorkomen. Doordat de professionals elkaar beter kennen en vinden, spraken de betrokkenen uit dat er positieve energie was in de werkgroepen. Dat motiveerde hen om het écht samen te doen.

### **VTD dichterbij**

In een aantal pilots is beproefd wat het effect is als de contactpersoon van VTD één of meerdere dagen op locatie in de gemeente werkt. In de gemeente waar hiermee is geëxperimenteerd, is

dit door de betrokken professionals als zeer prettig ervaren. Zowel de gemeenten als de contactpersonen van VTD hebben aangegeven dit graag te willen voortzetten. Zij geven aan dat decentraal werken in grote mate bijdraagt aan elkaar leren kennen, dezelfde taal leren spreken en weten waarvoor je bij iemand terecht kunt. Er is namelijk geen drempel om even iets te vragen of iets met elkaar te overleggen.

Aandachtspunt is echter dat er een werkplek is voor de mensen van VTD waar zij gemakkelijk vindbaar zijn en die voldoende privacy biedt om hun werkzaamheden uit te voeren. Voldoende privacy is van belang omdat medewerkers van VTD op locatie ook 'reguliere' taken uitvoeren.

#### **Ontmoeten draagt bij aan eerder en sneller contact**

In de pilotprojecten is geëxperimenteerd met verschillende vormen van overleg om te ontdekken of en hoe dit bijdraagt aan eerder en sneller contact. De verschillende vormen zijn:

- Een vast wekelijks (digitaal) afstemmingsoverleg tussen gemeente en VTD waarin alle over te dragen casuïstiek (voor overdracht) wordt besproken.
- Gezamenlijk reflecteren en case-review tijdens de pilotbijeenkomsten.
- Een digitaal afstemmingsoverleg met alle betrokkenen n.a.v. melding in de pilot 'Eerder erbij'.

De betrokkenen geven aan dat alle nieuwe vormen van overleg bijdragen elkaar beter te verstaan, het ontwikkelen van gezamenlijke taal en daarmee aan de groei van het onderling vertrouwen. Het effect daarvan is dat de samenwerking daardoor beter verloopt, professionals elkaar sneller vinden en de onderlinge communicatie verbetert. Het bleek in sommige gevallen echter lastig om professionals (fysiek) bij elkaar te krijgen. Door vaste momenten te plannen waar steeds dezelfde professionals aanwezig waren, ontstond een logisch moment waarin overleg kon plaatsvinden.

### **4.3. Resultaten op proces**

In deze paragraaf presenteren we de resultaten op proces. Onder proces wordt het volgende verstaan: de activiteiten die worden uitgevoerd en de werkafspraken die daarover zijn of worden gemaakt.

#### **Elkaar betrekken in de afweging - integraal besluiten**

De professionals in het pilotteam betrokken elkaar eerder in het proces en trokken vaker samen op in casuïstiek. Dit zorgde ervoor dat zij afwegingen in samenspraak maakten voordat door de regievoerder een formeel besluit werd genomen. De betrokken professionals gaven aan dat door deze meer integrale manier van besluitvorming de voorschriften om veiligheid te borgen en de inzet van hulp veel beter op elkaar aansloten. Deze werkwijze maakt het namelijk mogelijk om uit te vinden wat voor het borgen van structurele veiligheid helpend en uitvoerbaar is. Dit zorgt voor een versnelling in het proces (en daarmee het eerder inzetten van hulp) en het voorkomen van ruis op de lijn of dat er onderlinge irritatie ontstaat.

### **Overnemen wat een ander al heeft uitgezocht**

Het eerder en samen optrekken wordt door professionals als prettig ervaren, omdat zij dan meer gebruik maken van ieders informatie en expertise. Door het intensieve contact en de groei van vertrouwen, durven professionals meer uit te gaan van de informatie die de andere partij al heeft vergaard. De professionals in de pilots hebben aangegeven dat hiermee wordt voorkomen dat activiteiten (zoals onderzoeken) dubbel worden uitgevoerd.

### **Samen (op een andere manier) werken**

In de pilotteams is op een open manier gesproken over de mogelijkheden die er zijn om op een andere manier samen te werken. Het samen ontwikkelen van een nieuwe werkwijze vraagt van elke netwerkpartner om daar waar nodig en mogelijk is los te komen van het eigen protocol en de eigen werkwijze. Door elkaar te bevragen waarom bepaalde stappen worden gezet, ontstond een beter beeld over de gedachte erachter en konden de pilotteams samen bepalen of ze de stap handhaven, laten vervallen of vervangen. Het belang van de cliënt en het borgen van veiligheid stond daarbij voorop. Helpend hierin was dat er een onafhankelijk gespreksleider bij de bijeenkomsten was die het goede gesprek faciliteerde en af toe een prikkelende vraag stelde.

Het samen ontwikkelen van nieuwe werkwijzen gaf betrokkenen positieve energie om het op een andere manier te doen. Daarbij redenerend vanuit het perspectief: wat is helpend in de uitvoering, welke knelpunten lossen we hiermee op en welke mogelijkheden en kansen benutten we hiermee?

Betrokken professionals in de pilots hebben ervaren dat zij in het bedenken en optimaliseren van de werkwijze aanlopen tegen de grenzen van de eigen organisatie. Dit zit hem onder andere in systemen die niet de gewenste informatie leveren, de manier waarop de eigen werkprocessen zijn ingericht en hoe werkafspraken worden gemaakt. Ook gaven ze aan dat ze zich afvragen hoe dit verder wordt gebracht in hun eigen organisatie en welke rol het management hierin gaat vervullen.

### **Meest wenselijke hulp is niet altijd beschikbaar**

In de pilot bleek dat de meest wenselijke en passende hulp niet in alle gevallen beschikbaar was. Daarvoor zijn twee redenen aan te wijzen. Allereerst heeft bijna elke netwerkpartner te maken met een wachtlijst binnen de eigen organisatie, wat ertoe leidt dat hulp in veel gevallen niet direct gerealiseerd kan worden. Daarnaast kan verschil in visie bestaan over het type hulp dat het beste kan worden ingezet tussen verschillende professionals. Dit kan ertoe leiden dat het langer duurt voordat hulp op gang komt of niet altijd de meest optimale hulp wordt ingezet. Uit alle pilots blijkt dat professionals dergelijke knelpunten die zij in de uitvoering ervaren vaak zelf oplossen. Doordat zij in de pilots nauwer samenwerken dan voorheen, vindt dit gesprek vaker plaats. Zelden wordt geëscaleerd naar andere niveaus binnen de organisaties.

## **4.4. Waarnemingen**

### **Focus ligt op gezinnen met kinderen, volwassenen zijn nauwelijks in beeld**

In een aantal pilots werd duidelijk dat het lastig was om volwassenproblematiek in relatie tot huiselijk geweld in kaart te brengen. In een aantal pilots is het ook niet gelukt om

beleidsmedewerkers met de specifieke expertise op huiselijk geweld onder volwassenen te betrekken. Ook de betrokken hulpverlening was in enkele pilots niet altijd vertegenwoordigd. Daarnaast is in de pilots waargenomen dat de focus bij professionals vooral uitgaat naar gezinnen met kinderen. Er lijkt minder aandacht te zijn voor gezinnen zonder kinderen, waardoor ook weinig zicht is op de route die deze meldingen afleggen in het netwerk.

### **Werken volgens de Visie gefaseerd samenwerken vraagt nog veel aandacht**

In vrijwel alle pilots bleek dat de visie op gefaseerd samenwerken niet of onvoldoende in de werkwijze is geborgd. Ook bleek dat de visie niet bij alle medewerkers bekend was. Als de visie gefaseerd samenwerken aan veiligheid werd benoemd, dan werd dit vaak geassocieerd met de 'Signs of safety' methodiek. Ondanks de gemaakte afspraken werd duidelijk dat in bepaalde casuïstiek geen veiligheidsplan werd gemaakt voor alle leden van het gezin. Vanuit de visie is dit een belangrijke randvoorwaarde bij het creëren van directe veiligheid en het inzetten van risicogestuurde en herstelgerichte zorg. Bovendien kunnen doelen en afspraken zonder een veiligheidsplan ook niet gemonitord worden door het professionele netwerk, het gezin en VTD.

Daarnaast bleek uit de pilots dat er verschillende beelden bestaan over (on)veiligheid in gezinnen. Door nauwer met elkaar samen te werken, elkaar te zien en te spreken, ontwikkelen professionals een gezamenlijke taal. In een van de pilots is de veiligheidstaxatie van VTD gedeeld en plenair behandeld om een eenduidig beeld te creëren wat als (on)veilig beschouwd wordt. Hierdoor ontstond de wens om deze veiligheidstaxatie als kader voor alle gemeenten en VTD in te voeren, zodat er vanuit een eenduidig beeld naar veiligheid wordt gekeken.

### **Randvoorwaarden om gegevens uit te wisselen**

In de pilotteams was het uitwisselen van informatie voor de professionals een belangrijk aandachtspunt. Zolang er geen akkoord was van de direct betrokkenen om informatie tussen VTD en gemeente of het lokale (wijk)team uit te mogen wisselen, werd dit ook vrijwel nooit gedaan. Zorgvuldig omgaan met persoonlijke informatie werd hierbij vaak genoemd. Tot slot houdt het uitwisselen van informatie tussen professionals verband met de regulering die hierover is opgenomen in de beroepscode van de professionals.

Om dit juridische aspect helder te krijgen is parallel aan de pilots door twee juristen (gemeente en VTD) en twee functionarissen gegevensbescherming (gemeenten en VTD) onderzocht in hoeverre in de bestaande samenwerkingsafspraken tussen VTD en gemeenten bepalingen zijn opgenomen voor gegevensuitwisseling. Hieruit blijkt dat de bestaande afspraken niet de elementen bevatten die hier doorgaans in zijn opgenomen. Het ontbreekt aan voldoende expertise, kennis en overeenstemming hoe de AVG toegepast moet worden in een situatie van huiselijk geweld. Daardoor is een situatie ontstaan waarin verschillende netwerkpartners, instanties en professionals elkaar tegenspreken.

## **4.5. Samenvattend overzicht van alle pilots**

In het voorgaande zijn de resultaten de pilots vanuit een overstijgend perspectief beschreven. De resultaten zijn hieronder overzichtelijk per pilot uiteengezet. In bijlage 4 t/m bijlage 10 van deze eindrapportage vindt u een uitgebreide beschrijving per pilot.



Pilot	Doel	Werkzame elementen	Randvoorwaarden
<p>Signalering, preventie en lokale inzet VTD (Emmen)</p> <p><b>Doorlooptijd:</b> 01/01/2023 tot 01/05/2023</p>	<p>Deze pilot had als doel vroegtijdig huiselijk geweld te signaleren en preventief te werken door middel van het meer lokaal inzetten van de dienst 'Advies en ondersteuning' door VTD, samen met lokale veld en onderwijs.</p>	<ul style="list-style-type: none"> <li>• Decentraal werken VTD bij De Toegang.</li> <li>• VTD Huisbezoek afleggen n.a.v. adviesvraag.</li> <li>• Monitoring VTD-casus n.a.v. adviesvraag.</li> <li>• Fysieke aanwezigheid bij afstemmingsoverleg</li> </ul>	<ul style="list-style-type: none"> <li>• Tijd/Ureninzet (Capaciteit).</li> <li>• Vaste contactpersonen bij betrokken instanties.</li> <li>• Duidelijke werkafspraken tussen VTD en lokaal veld</li> <li>• Toestemming om gegevens met elkaar te delen.</li> <li>• Betrokkenheid en ondersteuning werkwijze alle lagen organisaties.</li> <li>• Aandacht voor wachtlijsten.</li> </ul>
<p>Samen optrekken in de dienst onderzoek (Meppel)</p> <p><b>Doorlooptijd:</b> 01/02/2023 tot 01/05/2023</p>	<p>Deze pilot had als doel vroegtijdig samen op te trekken in de dienst 'Veiligheids-voorwaarden en vervolg' om meer inzicht te creëren in de focus van het onderzoek en afstemming over het veiligheidsplan.</p>	<ul style="list-style-type: none"> <li>• Gezamenlijk huisbezoek.</li> <li>• Goede samenwerkingsrelatie instanties.</li> <li>• Beslisboom in praktijk brengen en evalueren.</li> <li>• Periodieke evaluatie casuïstiek en werkprocessen.</li> </ul>	<ul style="list-style-type: none"> <li>• Tijd/Ureninzet (Capaciteit).</li> <li>• Langere looptijd om resultaten te evalueren.</li> <li>• Bereikbaarheid en betrokkenheid VTD.</li> <li>• Brede verspreiding werkwijze door organisaties.</li> </ul>
<p>Eerder erbij, samen op in acuut en (indien mogelijk) handle with care (Hoogeveen en De Wolden)</p> <p><b>Doorlooptijd:</b> 01/12/2022 tot 01/05/2023</p>	<p>Deze pilot had als doel om binnen 24 uur na een melding hulp in het gezin te bieden door snelle en sluitende samenwerking tussen VTD, lokale veld en politie.</p>	<ul style="list-style-type: none"> <li>• Teamsoverleg pilotteam z.s.m. na binnenkomst melding VTD</li> <li>• Goede samenwerkingsrelatie, korte lijnen in de communicatie</li> <li>• Versnelling werkproces na binnenkomst zorgmelding</li> </ul>	<ul style="list-style-type: none"> <li>• Tijd/Ureninzet (Capaciteit)</li> <li>• Werkzaamheden loslaten om op huisbezoek te gaan.</li> <li>• Juiste contactgegevens cliënten en toestemming om onderling te delen.</li> <li>• Piketdienst voor meldingen rond het weekend</li> <li>• Aandacht voor wachtlijsten</li> </ul>

<p>Eerder erbij, samen op in acuut en (indien mogelijk) handle with care (Noordenveld)</p>	<p>Deze pilot had als doelstelling om binnen 24 uur na een melding hulp in het gezin te realiseren door een snelle en sluitende samenwerking tussen VTD, lokale veld en politie.</p>	<ul style="list-style-type: none"> <li>• Decentraal werken VTD bij gemeente.</li> <li>• Goede samenwerkingsrelatie, korte lijnen in de communicatie.</li> <li>• Vooraankondiging melding bij VTD door politie.</li> <li>• Continue afstemming over casus.</li> </ul>	<ul style="list-style-type: none"> <li>• Tijd/Ureninzet (Capaciteit).</li> <li>• Werkzaamheden loslaten om op huisbezoek te gaan.</li> <li>• Fysieke werkplekken voor VTD bij gemeente.</li> <li>• Draagkracht voor werkwijze binnen alle lagen van organisatie.</li> <li>• Toestemming en bereidheid om onderling z.s.m. gegevens te delen.</li> <li>• Piketdienst voor meldingen rond het weekend.</li> <li>• Vaste contactpersonen bij betrokken instanties.</li> </ul>
<p><b>Doorlooptijd:</b> 01/11/2022 tot 01/05/2023</p>			
<p>Signalering, aansluiting en lokale inzet VTD (Assen)</p>	<p>Deze pilot had als doelstelling om samen met de gemeente een wekelijks casuïstiek overleg te ontwikkelen met als doel in een vroeg stadium samen besluiten te nemen wie regie neemt en welke stappen gezet moeten worden.</p>	<ul style="list-style-type: none"> <li>• Kennis/Begrip van elkaars werkprocessen, mogelijkheden en restricties.</li> <li>• Korte lijnen in de samenwerking.</li> <li>• Fysieke aanwezigheid bij wekelijks afstemmingsoverleg tussen instanties.</li> <li>• Gezamenlijk werkprocessen doorlopen en afstemmen wat in gezamenlijkheid kan.</li> <li>• Eerdere en langere betrokkenheid van gemeente bij casussen.</li> </ul>	<ul style="list-style-type: none"> <li>• Tijd/Ureninzet (Capaciteit).</li> <li>• Draagkracht voor werkwijze binnen alle lagen van organisatie.</li> <li>• Langere looptijd om resultaten te kunnen beoordelen en evalueren.</li> <li>• Ruimte en tijd voor afstemming en opbouw samenwerkingsrelatie.</li> <li>• Meer aandacht voor casussen zonder kinderen tijdens casuïstiek overleg</li> </ul>
<p><b>Doorlooptijd:</b> 01/11/2022 tot 01/05/2023</p>			
<p>Samen optrekken in de dienst voorwaarden en vervolg (Aa en Hunze)</p>	<p>Vroegtijdig samen optrekken en oppakken in de dienst' Veiligheidsvoorwaarden en Vervolg' met als doel dat vanaf de start meer afstemming plaatsvindt over de voorwaarden waar het lokale veld vervolg aan moet geven.</p>	<ul style="list-style-type: none"> <li>• Goede samenwerkingsrelatie/ partnerschap.</li> <li>• Fysieke aanwezigheid bij afstemmingsoverleg.</li> <li>• Samen optrekken in een casus vanaf start V&amp;V.</li> </ul>	<ul style="list-style-type: none"> <li>• Vaste contactpersonen bij betrokken instanties.</li> </ul>
<p><b>Doorlooptijd:</b> Casereview in mei 2023</p>			

Pilot	Doel	Belangrijke inzichten	Vragen om mee te nemen
Samen optrekken in de dienst monitoring (Meppel)  <b>Doorlooptijd:</b> Casereview in maart 2023	Vroegtijdig samen optrekken en oppakken van de dienst 'monitoring' door VTD en lokale veld in samenspraak met gezin en ketenpartners. Met als doel dat vanaf de start meer afstemming plaatsvindt over de voorwaarden waar het lokale veld op moet monitoren.	<ul style="list-style-type: none"> <li>• De inzet van de dienst monitoring helpend kan zijn om de ontvankelijkheid voor hulp te houden.</li> <li>• Door wachtlijsproblematiek in deze situatie niet de best passende hulp kon worden ingezet en er - om toch hulp in te kunnen zetten - moest worden gekozen voor 'second-best' oplossingen.</li> <li>• Het lastig is als een hulpverlener een andere visie heeft op de door de gemeente voorgestelde hulp.</li> </ul>	<ul style="list-style-type: none"> <li>• Wanneer escaleer je als hulpverlener?</li> <li>• Wat zou je kunnen doen om te escaleren? En bij wie?</li> <li>• Als een hulpverlener wel de opdracht krijgt, maar niet (conform) uitvoert: wat doe je dan en wat kan je doen?</li> <li>• Hoe zorg je dat dit waar nodig ook bestuurlijk wordt geagendeerd?</li> </ul>

\* In het bovenstaande overzicht is de doorlooptijd van de uitvoering van de pilots opgenomen. De voorbereiding duurde per pilot gemiddeld 3 a 4 maanden en omvatte onder andere: kennismaken, personele formatie inregelen, werkprocessen vormgeven en afstemmen en het opzetten van monitoring en evaluatie.

## 5. Conclusies

Op basis van de resultaten worden in dit hoofdstuk de belangrijkste conclusies samengevat. Hierbij is gekozen voor een onderverdeling naar inhoud, samenwerken, proces en algemene conclusies.

### 5.1. Belangrijkste conclusies op inhoud

De hulp en het contact tussen de professionals en het gezin kwam in een aantal pilots eerder op gang. Gezamenlijk gesprekken voeren en huisbezoeken afleggen was inhoudelijk voor gezinnen een verbetering. Ook de ontvankelijkheid voor hulp in gezinnen is verhoogd, doordat VTD en de betrokken hulpverlening gelijk aan tafel zaten. Deze effecten zijn in cijfers nog lastig meetbaar, omdat de duur van de pilots relatief kort is geweest. Het doorzetten en doorontwikkelen van de werkwijzen en het kwantitatief meten van effecten is daarom van belang.

Ook is de meest wenselijke hulp niet altijd beschikbaar, wat onder andere wordt veroorzaakt door wachtlijsten bij verschillende organisaties en verschil in visie tussen professionals. Deze, maar ook uitdagingen en knelpunten van andere orde, lossen professionals vaak onderling op. Er wordt zelden tot nooit gebruik gemaakt van een escalatieladder. Dit resulteert erin dat bestuurders hier onvoldoende of te laat over geïnformeerd worden en hierdoor onvoldoende kunnen sturen en faciliteren.

Tot slot wordt expertise en kennis gedeeld tussen professionals. Medewerkers die participeren in de pilots leren van elkaar en spreken dit uit aan elkaar. De visie op gefaseerd samenwerken was echter niet overal bekend en was ook niet op alle plekken de basis voor de wijze van samenwerken. Hetzelfde geldt voor de expertise om in relatie tot veiligheid, systemisch naar het gezin te kijken en als zodanig te werken.

### 5.2. Belangrijkste conclusies op samenwerken

Elkaar fysiek ontmoeten heeft in grote mate bijgedragen aan het beter leren kennen van elkaar, elkaars taal leren spreken en elkaar sneller vinden wanneer dat nodig is. Hierdoor ontstaat ook meer begrip voor elkaars rol en ieders verantwoordelijkheid. Tezamen heeft dit geleid tot een wij-gevoel in plaats van een ik-gevoel of een wij-zij gevoel; sámen staan voor de opgaven.

Doordat de professionals elkaar beter kennen en kunnen vinden, ontstaat ook een positieve energie in de werkgroepen. In de pilots is opgemerkt dat doordat de professionals elkaar fysiek zien reflectie op de manier van samenwerken in een casus makkelijker is. Dilemma's worden makkelijker met elkaar gedeeld en opgelost. Zo worden allerlei misverstanden voorkomen.

Decentraal werken, een vorm van elkaar fysiek zien, is door de betrokken professionals als zeer prettig ervaren. Decentraal werken draagt in grote mate bij aan elkaar leren kennen, dezelfde taal spreken en weten waarvoor je bij iemand terecht kunt.

### 5.3. Belangrijkste conclusies op proces

Doordat de netwerkpartners in de nieuwe werkwijze eerder en vaker samen optrekken, worden integrale besluiten genomen die bijdragen aan het versnellen van het proces (en daarmee het eerder inzetten van hulp) en het voorkomen van ruis op de lijn. Samen draagt dit bij aan het sneller inzetten van passende hulp om directe veiligheid in gezinnen te herstellen.

Daarnaast wordt voorkomen dat activiteiten (zoals onderzoeken) dubbel worden uitgevoerd in het netwerk doordat eerder met elkaar wordt opgetrokken. Door eerder op te trekken creëer je eenzelfde informatiepositie. Ook dit draagt bij aan het versnellen van het proces tot de inzet van hulp en het creëren van directe veiligheid.

Daarbij komt dat het samen ontwikkelen en beproeven van nieuwe werkwijzen tegelijk ook draagvlak onder professionals creëert om op die manier te werken. Daarnaast zijn de nieuwe werkwijzen ontwikkeld vanuit de uitvoering en de knelpunten, mogelijkheden en kansen daarin. Het samen ontwikkelen van een nieuwe werkwijze vraagt van elke netwerkpartner om daar waar nodig en mogelijk het eigen protocol los te laten. Belangrijk hierbij is dat de professionals in de pilots ervaren hebben dat zij tegen de grenzen van de eigen organisatie aanliepen.

Door de werkwijze opnieuw in te richten is een verschuiving zichtbaar van de focus op proces naar de focus op het belang van de cliënt. De gezamenlijkheid daarin en wat iedere netwerkpartner daarin moet doen staat centraal.

### 5.4. Algemene conclusies

Een belangrijke ambitie in de regiovisie is het verminderen van huiselijk geweld. De verwachting is dat deze nieuwe manier van samenwerken bijdraagt aan het verminderen van huiselijk geweld. Op basis van deze pilotprojecten is dit effect nu nog niet meetbaar te maken. Dit heeft te maken met de duur van de pilots. Deze zijn relatief kort geweest en in ieder geval te kort om een significante vermindering van huiselijk geweld waar te nemen.

Wel hebben pilotdeelnemers aangegeven dat zij de wijze waarop gezamenlijk is gewerkt aan nieuwe manieren van werken veelbelovend vinden. In een aantal pilots is aangegeven dat er eerder hulp ingezet kon worden in het gezin.

De deelnemers in de pilots geven echter aan dat in verband met de duur van de pilots feitelijk nog geen sprake is van verbeterde veiligheidssituaties in gezinnen, maar de eerste ontwikkelingen zijn naar hun idee veelbelovend. Als kritieke succesfactor noemen zij hiervoor het verminderen van wachtlijsten. Bijna iedere netwerkpartner, maar ook aanbieders van hulp, kampt nu met een wachtlijst, waardoor overdrachten moeilijker verlopen en langdurige veiligheid lastiger wordt geborgd.

Over het algemeen zorgden de verschillende pilots voor ruimte om scherp te krijgen wat nodig is om de implementatie bij de overige gemeenten goed vorm te geven en eveneens te zorgen voor een goede borging van en afstemming met de werkwijze van VTD.

## 6. Aanbevelingen

Op basis van de conclusies worden zeven aanbevelingen gedaan die hierna verder worden toegelicht en uitgewerkt.

### Aanbeveling 1:

**Continueer de nieuwe manier van samenwerken zoals deze is ontwikkeld in de pilotperiode in de samenwerking tussen VTD en de gemeenten die deelnamen aan de pilot en (waar van toepassing) met de politie.**

De eerste resultaten uit de pilots zijn positief en zijn veelbelovend voor de volgende stap in de aanpak van huiselijk geweld. Om deze werkwijzen verder te ontwikkelen, maar ook de effecten (kwantitatief) nog beter in beeld te krijgen, is het aanbevolen om de nieuwe manier van samenwerken zoals deze is ontwikkeld te continueren in de gemeenten die hebben meegedaan aan de pilots. Dit is inclusief deelname van politie.

### Aanbeveling 2:

**Voer de nieuwe werkwijze gefaseerd in voor alle gemeenten in Drenthe, werk deze uit en ontwikkel hem door. Kies in de fasering voor verbreden bij een aantal gemeenten die deelnamen aan de pilot en start in een aantal gemeenten die niet aan de pilots hebben deelgenomen. Houd hierbij rekening met de beschikbare capaciteit bij VTD en de mate waarin het lokale veld in staat is om 'over te nemen' en 'aan te sluiten'. Dit zijn communicerende vaten!**

Doorontwikkelen en invoeren van deze beproefde werkwijze op basis van de resultaten en benodigde randvoorwaarden in alle gemeenten in Drenthe. De werkwijze bevat de resultaten van de pilots op het gebied van versteviging van de samenwerking (taal en instrumentarium), een gezamenlijke visie, eerder en integraler interveniëren op meldingen en signalen van huiselijk geweld, en een meer gezamenlijke focus en uitwerking op veiligheid te creëren.

Het is belangrijk om de werkbare elementen ook in te zetten in de samenwerking tussen VTD en Drentse gemeenten die niet hebben deelgenomen aan de pilots. Op basis van een inventarisatie van de plannen van aanpak Kwaliteitskader "Werken aan veiligheid voor lokale (wijk)teams" kan er een keuze in de fasering worden gemaakt. Houd hierbij rekening met de hiervoor beschikbare capaciteit bij de betreffende gemeenten en bij VTD. Houd daarnaast rekening met de mate waarin het lokale veld in staat is om 'over te nemen' en 'aan te sluiten'. Dit is een belangrijke succesfactor. Door te verbreden met het aantal gemeenten wordt de impact vergroot en hebben meer inwoners in een kwetsbare situatie baat bij de positieve resultaten van deze nieuwe manier van werken.

### **Aanbeveling 3:**

#### **Werk vanuit een gezamenlijke visie zodat er eenduidigheid ontstaat in aanpak.**

Daarnaast wordt het aanbevolen om toe te werken naar werkwijzen die regionaal gelijklopend ingezet kunnen worden en dienen als een kader waarbinnen couleur locale kan worden aangebracht. Daarmee wordt recht gedaan en ruimte gegeven aan de context en ontwikkelingen die zich op lokaal niveau voordoen. Het is duidelijk dat de visie gefaseerd samenwerken aan veiligheid nog onvoldoende is geïmplementeerd en doorleefd, terwijl dit bestuurlijk wel is besloten in de regiovisie 'De volgende stap'. Dit vraagt nog aandacht. Maak hierbij gebruik van de procesbeschrijvingen die zijn ontwikkeld in de verschillende pilots en die zijn opgenomen in bijlage 11.

### **Aanbeveling 4:**

#### **Verbreed de invoering van de ontwikkelde werkwijze met partners Toekomstscenario en met andere huidige netwerkpartners. Start hiervoor desgewenst nieuwe pilots onder de vlag van Toekomstscenario.**

Deze aanbeveling sluit aan bij de ambities in het Toekomstscenario en de hervormingsagenda en bij (een deel van) de aanbevelingen van het Toezicht Sociaal Domein, Verweij-Jonker. In de opvolging van de pilots die hebben plaatsgevonden is een logische vervolgstap dat de andere partners ook betrokken moeten worden, zoals jeugdgezondheidszorg, Spoed voor Jeugd, de vrouwenopvang, het onderwijs, de Raad voor de Kinderbescherming en de gecertificeerde instellingen.

De pilots hebben laten zien dat een praktische insteek door samen met de focus op de inhoud aan de slag te gaan heeft gewerkt. Er zou dus voor deze verbreding opnieuw gekozen kunnen worden voor een pilot-aanpak met netwerkpartners. De vernieuwde leidraad "Werken aan veiligheid" en de bijbehorende zelfscan van het programma Toekomstscenario kunnen hierbij helpend zijn.

### **Aanbeveling 5:**

#### **Faciliteer dat VTD in staat is om decentraal te werken en zo dicht bij de werkers in het veld te kunnen zijn.**

Het decentraal werken (VTD bij de gemeente) heeft bijgedragen aan een betere kennis van elkaar, elkaars taal en werkwijzen, en de (on)mogelijkheden voor het inzetten van hulp (wachtlijsten). Doordat er laagdrempeliger contact gezocht kan worden onderling, is er eerder afstemming over casuïstiek en wordt sneller advies gevraagd bij of overlegd met de medewerker van VTD. Er is dan namelijk geen drempel om even iets te vragen of iets met elkaar te overleggen. Dit draagt mogelijk ook bij aan preventief te werk gaan in het kader van vroegsignalering. Het is een aanbeveling die relatief snel kan worden ingevoerd bij alle gemeenten en waarvan gemeenten ook in een eerder stadium hebben aangegeven het wenselijk te vinden dat VTD 'dichterbij' is.

## **Aanbeveling 6:**

### **Creëer een lerende omgeving.**

Net als in de pilots is het voor de implementatie en invoering van de nieuwe werkwijzen van belang dat een lerende omgeving wordt gecreëerd, zoals het structureel en gezamenlijk blijven uitvoeren van case-reviews en groeps-reflectiegesprekken. Alle netwerkpartners moeten daarvoor extra capaciteit incalculeren.

Organiseer een Plan Do Check Act cyclus om de aard van de meldingen, de inzet van hulp en de inkoop van hulp op elkaar af te stemmen: beschikbaarheid van capaciteit (VTD, lokaal team en ingekochte hulp) en de soort hulp die wordt ingekocht

## **Aanbeveling 7:**

### **Organiseer een goede integrale bestuurlijke governance Zorg en Veiligheid. Ook in relatie tot de verschillende rollen die gemeenten hebben (opdrachtgever en uitvoerder)**

De aanpak van huiselijk geweld is complex en ingewikkeld. Net als de problematiek zelf. Het vraagt om samenhangend beleid en opdrachtgeverschap op verschillende niveaus en verschillende domeinen binnen gemeenten, maar ook tussen de gemeenten en uitvoerende en faciliterende organisaties. Het is belangrijk dat sturing en opdrachtgeverschap wordt geborgd in een integrale bestuurlijke governance Zorg en Veiligheid. In een afzonderlijke opdracht wordt hiervoor een voorstel ontwikkeld.

## **Aanbeveling 8:**

### **Actualiseer de samenwerkingsovereenkomst tussen Drentse gemeenten en heb hierbij aandacht voor de juridische aspecten van gegevensdeling**

De samenwerkingsovereenkomst tussen de Drentse gemeenten en VTD biedt op dit moment onvoldoende juridische basis om gegevens met elkaar te delen. Daar komt bij dat de mogelijkheden en ruimte in de AVG door velen in de regio verschillend wordt geïnterpreteerd. Dat maakt informatie delen in de aanpak van huiselijk geweld lastig. Het is zeer wenselijk dat er een regionale visie komt op het delen van gegevens. Daarom is het aanbevolen om de instrumenten die ontwikkeld zijn binnen het programma GHNT en het Toekomstscenario te implementeren voor beleidsmakers, opdrachtgevers en uitvoerende professionals in Drenthe.



## Bijlage 1: Onderzoeksverantwoording

Om op gedegen wijze tot de resultaten en aanbevelingen in deze eindrapportage te komen, is namens de GGD Drenthe een epidemioloog aangesloten bij alle pilots en bij het projectteam dat de pilots heeft begeleid. De pilots zijn geëvalueerd met behulp van casusmonitoring, casusreview, enquêtes en groepsevaluaties. Het gebruik van meerdere methoden heet triangulatie. In het onderstaande volgt een uitgebreide beschouwing van deze onderzoeksmethoden en de afwegingen die daarin zijn gemaakt.

*Casusmonitoring* is uitgevoerd bij de pilots in de gemeenten Emmen en Hoogeveen en De Wolden. In deze vorm van monitoring zijn verschillende (geanonimiseerde) details van de casussen in de pilot geregistreerd en geanalyseerd. Het doel daarvan was aan de hand van de casussen inzicht krijgen in het verloop van de pilotprocessen. Aangezien verwacht werd dat deze twee pilots het grootste aantal casussen zouden behandelen, is casusmonitoring als methode ingezet. Deze methode maakt het namelijk mogelijk om een groot aantal onderzoekseenheden te meten tegen een hoge betrouwbaarheid van de resultaten.

In de pilots in de gemeenten Meppel en Aa en Hunze is de evaluatiemethode casusreview gebruikt. In tegenstelling tot casusmonitoring vraagt de methode casusreview een grote tijdsinvestering per casus. De methode is daarom vooral ingezet in de pilots waarin het aantal te behandelen casus beperkt is. Deze methode maakt het echter mogelijk om de samenhang en de verbanden tussen een groot aantal factoren in kaart te brengen. Doel hiervan was om werkbare elementen en verbeterpunten van de pilot te bespreken. Aanvullend hierop zijn verscheidene *enquêtes* uitgezet onder de pilotdeelnemers.

Om de voortgang van de pilots te bespreken werden regelmatig *groepsevaluatie bijeenkomsten* gehouden- met de pilotdeelnemers. Tijdens de laatste bijeenkomsten werd specifiek stilgestaan bij de ingevulde antwoorden van de eindevaluatie *enquête*, de resultaten van de casus monitoring (waar van toepassing) en bij succesfactoren en aandachtspunten van de pilot. Aanvullend werd in de gemeente Meppel een voor- en nameting gedaan om verandering in attitudes ten aanzien van clientveiligheid, samenwerking en werkafspraken te meten.

Tenslotte is in de *eindevaluatie enquête* alle pilotdeelnemers naar hun ervaring gevraagd ten aanzien van de pilots op thema's zoals cliëntveiligheid, samenwerking tussen professionals en te implementeren werkafspraken.

## Bijlage 2: Bestuurlijk memo 2021

<b>Aan</b>	Leden Algemeen Bestuur GGD Drenthe, leden ABO-Jeugd Drenthe en leden bestuurlijke themagroep Zorg en Veiligheid.
<b>Van</b>	H. Kox
<b>Datum</b>	25 oktober 2021
<b>Onderwerp</b>	Uitwerking kaders en proces voor pilotprojecten Veilig Thuis en gemeenten

### Inleiding

Het Algemeen Bestuur van de GGD heeft op 12 april 2021 de notitie 'Veilig Thuis Drenthe in relatie tot de regiovisie' vastgesteld. Het besluit omvat de volgende punten:

1. Werk binnen het programma Geweld Hoort Nergens Thuis (GHNT) de notitie 'Veilig Thuis Drenthe in relatie tot de regiovisie' uit naar een concreet voorstel om de komende 2 jaar te bouwen aan het centrum Huiselijk Geweld en Kindermishandeling (HG en KM) Drenthe.
2. Werk het advies rondom overheveling taken van Veilig Thuis Drenthe (VTD) naar het lokale veld uit in een plan van aanpak waarbij de randvoorwaarden en ontwikkelingen voor het lokale veld en VTD de basis vormen. Onderzoek van VTD/GGD naar de beelden over de samenwerking van VTD en gemeenten en de uitkomsten Zelfscan en de daaruit voortgevloeide lokale plannen van aanpak en het regiobeeld vormen hiervoor de basis.
3. Werk een governance-structuur uit als basis voor een stevige aanpak van HG en KM waardoor integraal gestuurd kan worden op de gewenste resultaten. Inhoud is hierbij leidend.

Via deze bestuurlijke memo worden zowel de leden van het Algemeen Bestuur van de GGD Drenthe als de leden van het ABO-Jeugd, als de leden van bestuurlijke themagroep Zorg en Veiligheid in Drenthe geïnformeerd over de aanpak waarmee deels uitvoering wordt gegeven aan het tweede besluitpunt, namelijk de overheveling van taken van Veilig Thuis Drenthe naar het lokale veld.

### Uitvoering via pilotprojecten

Om invulling te geven aan de regiovisie gaan VTD en gemeenten samen aan de slag. Na een tijd van voorbereiden wordt het tijd om te gaan doen! De problematiek van huiselijk geweld of kindermishandeling kenmerkt zich door complexiteit van de situatie en gevolgen voor ieder die hierbij betrokken is. In de regiovisie en de ermee samenhangende uitvoeringskaders is een start gemaakt om gezamenlijke taal te ontwikkelen waar het koers en kader betreft. Om te zorgen voor een goede aansluiting tussen partners in de keten is het van belang dit verder uit te werken om in de uitvoering te werken:

- Vanuit een gezamenlijk kader,
- Waar dezelfde taal wordt gesproken (definities),
- Ieders rol, taak en verantwoordelijkheid in de keten helder is,
- Zoveel als mogelijk wordt gewerkt vanuit hetzelfde instrumentarium en een lokaal en regionaal aanbod dat bijdraagt aan het bereiken van directe en duurzame veiligheid.

Met de start van pilotprojecten wordt een stevig fundament gebouwd onder de beoogde ketensamenwerking waardoor de focus en de energie in het werk naar de inhoud en het borgen van veiligheid kan gaan. Daarnaast is het van belang uitvoering te gaan geven aan een aantal inhoudelijke uitgangspunten zoals onder andere: “Eerder erbij bij veiligheidscasuïstiek” en “Expertise toevoegen in plaats van casuïstiek overdragen”.

Er is gekozen om dit vorm te geven aan de hand van een aantal pilots. Deze pilotprojecten worden in deze notitie op hoofdlijnen beschreven. Door te kiezen voor pilots worden mogelijkheden gecreëerd om met elkaar te leren en te ontwikkelen en wordt zorgvuldig omgegaan met inzet van de beschikbare capaciteit. Op basis van de uitkomsten van de zelfscan die iedere gemeente heeft uitgevoerd, wordt een goede match gemaakt tussen het onderdeel waar de pilot op is gericht en de gemeente. Zo wordt de transformatie die op grond van de regiovisie is beoogd, werkende weg met elkaar ontwikkeld op een manier waarbij VTD en gemeenten van elkaar leren en met elkaar toegroeien naar een nieuwe manier van werken.

#### **Randvoorwaarden voor uitvoering van de pilots**

Overall zorgen de verschillende pilots voor ruimte om scherp te krijgen welke randvoorwaarden, nadere uitwerking en inhoudelijke uitgangspunten nodig zijn om implementatie bij de overige gemeenten goed vorm te geven en eveneens te zorgen voor een goede borging van en afstemming met de werkwijze van VTD. Op deze manier ontwikkelen, vraagt bestuurlijk om capaciteit, commitment en veiligheid om te mogen experimenteren en te leren.

Het uitvoeren van de pilots zal voor (sommige) professionals leiden tot nieuwe werkwijzen, die mogelijk ook leidt tot nieuwe 'diensten' van Veilig Thuis. Randvoorwaarde is dat er voldoende capaciteit beschikbaar is onder de professionals die de pilot uitvoeren en dat er voldoende ondersteuning is om hen te begeleiden in deze pilot. Denk hierbij aan intervisie, begeleiding, expertise en procesondersteuning. Dit vraagt nog om een nadere uitwerking, waarbij rekening moet worden gehouden met de belastbaarheid en inzetbaarheid van VTD die tegelijkertijd meedoet in meerdere pilots.

Om de voortgang van de pilots en het effect dat dit heeft op zowel VTD als op de lokale toegangen moet goed worden gemonitord zodat hier bestuurlijk ook verantwoording over afgelegd kan worden. Hiervoor moeten ICT-systemen ondersteunend zijn dan wel een systeem/dashboard voor ingericht worden. Gekeken wordt in hoeverre monitoring ook op het niveau van case review hier onderdeel van uit moet maken.

Voordat de pilots nader worden beschreven wordt nog eerst kort ingegaan op het kader waarbinnen de uitwerking plaatsvindt. Deze kaders komen uit de vastgestelde regiovisie GHNT 2020-2024 en daaruit voortvloeiende uitvoeringskaders en ontwikkelagenda's. Daarna volgt een beschrijving van de pilots.

### **Kader waarbinnen de uitwerking plaatsvindt**

In de Regiovisie GHNT<sup>4</sup>, die in alle 12 Drentse gemeenten is vastgesteld, is een aantal resultaten vastgesteld die we in Drenthe willen bereiken als het gaat om het terugdringen en oplossen van huiselijk geweld en kindermishandeling. Belangrijke resultaten en uitgangspunten zijn:

- Er wordt gefaseerd samengewerkt aan veiligheid. Dat wil zeggen; er wordt eerst gewerkt aan directe veiligheid, dan wordt risico gestuurde zorg ingezet en er volgt altijd een herstelplan.
- De aanpak en hulp wordt lokaal aangeboden; laagdrempelig en dicht bij huis.
- De regie ligt lokaal totdat duurzame veiligheid is bereikt.
- Bij incidenten van HG en KM is het belangrijk dat de hulpverlening contact maakt en start binnen 24 uur om gebruik te maken van het 'momentum'.
- Er wordt integraal gewerkt (alle domeinen die nodig zijn voor de oplossing zijn aangehaakt).
- Er wordt gewerkt volgens 1G1P1R (er is duidelijke casus- en procesregie).
- Er wordt systeemgericht gewerkt (alle leden van het gezin worden meegenomen in de aanpak).
- Expertise (regionaal of lokaal) die nodig is wordt toegevoegd in plaats van dat de casus wordt overgedragen.

In de regiovisie is een aantal actielijnen benoemd. Voor deze notitie zijn in ieder geval de volgende actielijnen van toepassing:

- Transformatie van VTD naar kennis- en expertisecentrum als spil en expert van HG en KM in Drenthe.
- Continuering en doorontwikkeling van de pilot MDA++-aanpak.
- Het uitrollen en borgen van de visie "Gefaseerde samenwerking aan Veiligheid" voor de gehele keten die werkt in de aanpak van huiselijk geweld en kindermishandeling.
- Versterking van het lokale veld.
- Het verhogen van de expertise van professionals die werken in de aanpak van HG en KM.

De pilots worden uitgevoerd binnen genoemde kader en dragen bij aan het realiseren van de beoogde doelen zoals beschreven in de actielijnen.

### **Uitwerking pilots op hoofdlijnen**

Er is gekozen om te starten met pilots op vijf verschillende thema's. In alle gevallen wordt de pilot door Veilig Thuis Drenthe samen met de betreffende gemeente opgepakt en verder uitgewerkt. Zoals aangegeven is op basis van de zelfscan die iedere gemeente heeft gemaakt, gekeken welke gemeente het beste past bij het thema van de pilot. Gemeenten worden benaderd met de vraag of zij mee willen doen. De gesprekken zijn hierover gaande. Er is ruimte om met een

---

<sup>4</sup> Met GHNT wordt bedoeld de notitie 'De volgende stap. Drentse aanpak van huiselijk geweld en kindermishandeling' Regiovisie en actieplan Geweld hoort nergens thuis 2020-2024"

pilotthema in meerdere gemeenten van start te gaan. U wordt op een later moment nader geïnformeerd over welke pilots in welke gemeenten van start zijn gegaan.

De vijf thema's waar de pilots zich op gaan richten zijn:

Signalering en aansluiting door lokale inzet VTD	Wekelijks casuïstiekoverleg over alle meldingen en adviezen
Signalering en preventie d.m.v. het meer lokaal inzetten van de dienst "Advies en ondersteuning" door VTD. Samen met lokale veld en onderwijs.	Lokaal inzetten Advies- en ondersteuningsfunctie van Veilig Thuis
Binnen 24 uur hulp in het gezin. Snelle en sluitende samenwerking VTD, Lokale veld en politie	'Eerder erbij' en 'Handle with Care'
Vanaf dag 1 samen optrekken in de dienst "Onderzoek" door VTD en lokale veld in samenspraak met gezin en ketenpartners	Samen oppakken van Onderzoek
Vanaf dag 1 samen optrekken in de dienst "Veiligheidsvoorwaarden en Vervolg" door VTD en lokale veld in samenspraak met gezin en ketenpartners	Samen oppakken van 'Voorwaarden en vervolg'

Voor een verdere uitwerking van de pilots wordt verwezen naar de bijlage achter dit memo.

Iedere pilot vraagt om een team van mensen dat het voorstel verder gaat uitwerken en vormgeven. In dit team zitten medewerkers van zowel Veilig Thuis als van de desbetreffende gemeente. De medewerkers die participeren in de pilots dragen met elkaar het beeld van Veilig Thuis uit en zijn daarin eensluidend en consistent. De gedragswetenschappers participeren in ieder geval in de pilots. Daarnaast wordt er tenminste één medewerker aangewezen. Nagedacht moet worden welke toegevoegde rol een accountmanager zou kunnen/moeten hebben. Vanuit de deelname van de gemeenten is het van belang dat zowel beleid als uitvoering in het team participeren.

Om in een team te kunnen deelnemen is het van belang dat een medewerker:

- Overstijgend kan denken en kijken
- Verbindend is en oplossingsgericht
- Bereid is om decentraal (dus in de gemeente die het betreft) gaat werken

De teams moeten worden begeleid in hun rol. Deze begeleiding moet nog worden ingevuld. De teamleiders van Veilig Thuis vervullen hierin een belangrijke rol waar het de praktische invulling betreft. Gedragswetenschappers kunnen hierin ondersteunen en werkbegeleiders kunnen een coachende rol vervullen. Waar het gaat om het verder brengen van de werkwijze en het verder uitrollen van pilot kunnen de projectleiders GHNT en VTD dit in eerste instantie oppakken.

### **Vervolgproces**

Met deze memo wordt u bestuurlijk geïnformeerd over de wijze waarop Veilig Thuis met in het inzetten van pilotprojecten die samen met gemeenten invulling geeft aan de overdracht van taken conform de bedoeling zoals verwoord in de regiovisie. Uitgangspunt is dat de pilots in verbinding met elkaar worden ontwikkeld en uitgevoerd. Alle gemeenten worden - of ze nu meedoen of niet - betrokken bij de pilot. Zij zullen bij de start en tussentijds geïnformeerd worden over de aanpak, de voorlopige resultaten en de voortgang. Dit gebeurt op beleidsmatig niveau. Daarnaast worden bestuurders van alle gemeenten bij de start, tussentijds en over de resultaten geïnformeerd.

Het vervolgproces laat zich samenvatten in de volgende processtappen:

- Informeren van bestuurders over kader, insteek en doelstelling voor starten van de pilots.
- In overleg met gemeente de omvang en invulling van de pilots vast te stellen.
- Aanvullen inhoud VT-professionals en lokale professionals (vraag; doen we dit al in gezamenlijkheid als onderdeel van de pilot?)
- Pilotplannen schrijven met daarin onderstaande onderdelen en benoemen van professionals die meewerken
- Uitwerken en vertalen van de pilot-plannen naar inzet van middelen
- Startbijeenkomst groot; het waarom van de pilots, de werkwijze en de beoogde resultaten en dan aan de slag (wellicht te combineren met punt 3.)
- Inhoudelijke bijeenkomst alle betrokken professionals over kaders, inhoud, definities, taal om mee te starten. Dit halverwege herhalen?
- Planning per pilots in de pilot-plannen maar een overall-planning van fases voorbereiding, uitvoering, wanneer en hoe evalueren en terugkoppelen tussentijds en aan het eind. Wat en wanneer levert het wat op?

Belangrijke factoren voor vormgeven proces van pilots:

- De pilots worden in verbinding met elkaar ontwikkeld en uitgevoerd.
- Er wordt per pilot een kostenplaatje gemaakt welke ontwikkelkosten aan de pilot vastzitten. De pilots worden tevens ondersteund door ofwel de pilot-ontwikkelaars of een coach/projectleider die de resultaten monitort en omzet naar implementatie-voorstellen en -plannen voor alle gemeenten, VTD en de keten van HG en KM.

## Bijlage 3: Bestuurlijk memo 2022

**Aan:** Leden Algemeen Bestuur GGD, ABO Jeugd en Thematafel Zorg en Veiligheid  
**Van:** Hans Kox - DPG GGD Drenthe  
**Datum:** 28 november 2022  
**Onderwerp:** Voortgang pilotprojecten gemeenten-Veilig Thuis Drenthe - politie

### Inleiding

Begin dit jaar is een start gemaakt met de uitvoering van meerdere actielijnen uit de Drentse regiovisie 'De volgende stap' (Geweld Hoort Nergens Thuis). Het gaat dan om de start van een aantal pilotprojecten waardoor de samenwerking tussen netwerkpartners in de aanpak van huiselijk geweld en kindermishandeling verbeterd. Met deze pilots wordt gebouwd aan een stevig fundament qua samenwerking wat ten goede komt aan de aanpak & borging van veiligheid in afhankelijkheidsrelaties. Er is gekozen voor pilotprojecten om zo mogelijkheden te creëren om met elkaar te leren en werkende weg vorm te geven aan een nieuwe manier van samenwerken tussen gemeenten, politie en Veilig Thuis Drenthe (VTD). Door het op deze manier vorm te geven wordt ook zorgvuldig omgegaan met inzet van de beschikbare capaciteit. Het AB van de GGD en de (toenmalig) wethouder Jeugd van de centrumgemeente Emmen hebben hiervoor een bestuurlijke opdracht gegeven aan VTD. U bent 2021 in geïnformeerd over de start van de pilots. Aangezien er door de verkiezingen wisselingen hebben plaatsgevonden, hebben we deze bestuurlijke memo als bijlage bijgevoegd. Met dit memo wordt u geïnformeerd over de voortgang.

### Overzicht van de pilotprojecten

Er lopen op dit moment 6 pilotprojecten. Dit zijn:

- **Gemeente Assen & Veilig Thuis Drenthe:** *Signalering en aansluiting door lokale inzet VTD -Wekelijks casuïstiekoverleg over alle meldingen en adviezen.*
- **Gemeente Emmen & Veilig Thuis Drenthe:** *Signalering en preventie d.m.v. meer lokaal inzetten dienst "Advies en ondersteuning" door VTD. Samen met lokale veld en onderwijs.*
- **Gemeenten Hoogeveen, De Wolden, Veilig Thuis Drenthe & Politie:** *Binnen 24 uur hulp in het gezin. Snelle en sluitende samenwerking VTD, lokale veld en politie.*
- **Gemeente Noordenveld, Veilig Thuis Drenthe & Politie:** *Binnen 24 uur hulp in het gezin. Snelle en sluitende samenwerking VTD, lokale veld en politie.*
- **Gemeente Midden Drenthe & Veilig Thuis Drenthe:** *Vanaf dag 1 samen optrekken in de dienst "Onderzoek" door VTD en lokale veld in samenspraak met gezin en ketenpartners.*
- **Gemeente Aa en Hunze & Veilig Thuis Drenthe:** *Vanaf dag 1 samen optrekken en oppakken van de dienst ' Veiligheidsvoorwaarden en Vervolg' door VTD en lokale veld in samenspraak met gezin en ketenpartners.*

### Voortgang pilots - delen van de eerste resultaten:

De pilots zijn allemaal gestart en de eerste resultaten liggen er. Deze resultaten zijn ook in lijn met de doelen die met de pilots zijn beoogd. We zien goede voortgang en merken in de gesprekken dat de deelnemers met elkaar kijken naar mogelijkheden om te doen wat in het belang is van het gezin of de relatie waar onveiligheid is. Op zichzelf is dit natuurlijk al een heel mooi resultaat,

want daar doen we het voor. We hebben gemerkt dat er tussen deelnemers in de pilot echt een verschil is in taal dat moet worden overbrugd. Door het goede gesprek te hebben waarbij mensen elkaar bevragen op wat ze doen, waarom ze dit doen en wat ze van de andere partij verwachten, ontstaat er over en weer meer duidelijkheid. Dit helpt ook in het hebben van de juiste verwachtingen van elkaar en ontstaat meer eenduidigheid in taal.

Om hier te komen waren soms wel stevige gesprekken nodig om aanwezige onderstromen boven tafel te krijgen. Deze gesprekken konden - waar nodig - in een veilige setting worden gevoerd zodat gezegd kon worden wat gezegd moest worden om door te kunnen en de focus naar de inhoud te leggen.

Het was niet eenvoudig om de pilotprojecten uit de startblokken te krijgen. Het grootste knelpunt dat hier moest worden getackeld was het element tijd en dan specifiek de mogelijkheid om elkaar te kunnen ontmoeten. Dit ontmoeten is een randvoorwaarde om de pilots überhaupt te kunnen laten slagen, maar in de praktijk maakten overvolle agenda's het lastig om alle deelnemers in bijeenkomsten bij elkaar te krijgen. Dit lag overigens niet aan de motivatie van de deelnemers. In eigenlijk iedere gemeente die meedoet, bij de medewerkers van Veilig Thuis en van Politie merken we een positieve houding om met elkaar te willen bouwen aan een nieuwe en verbeterde manier van samenwerken.

Bij twee gemeenten is het lastig om echt aan de slag te kunnen, omdat daar het aantal meldingen achterblijft. Er wordt gekeken of een andere Drentse gemeente bereid is om in te stappen. De verwachting hierover is positief.

Een ander positief effect in de pilots is dat VTD op enkele plekken is gestart met decentraal werken. Dit houdt in dat medewerkers van VTD 1 dag per week op locatie bij een gemeente of een toegang zitten. De praktijk laat zien dat dit echt van meerwaarde is. Medewerkers kennen elkaar hierdoor beter en lopen sneller bij elkaar binnen waardoor ze elkaar ook op de andere dagen, gemakkelijker vinden. Ook maken ze hierdoor meer mee van elkaars werk waardoor ze elkaar ook beter begrijpen. Het is een mooie manier van organiseren die breder uitgerold zou kunnen worden.

In de aanpak is gebleken dat het werken vanuit een goede procesbeschrijving helpend is geweest. Hierdoor was het gesprek over rollen, taken, verantwoordelijkheden en verwachtingen veel beter te voeren. Een succesfactor is dat er veel verschillende disciplines en functionarissen aan tafel zitten. Zowel uitvoerders als beleidsmedewerkers zaten aan tafel. Met name de bemoeienis van beleidsmedewerkers in dit proces is een belangrijke factor geweest, omdat zij goed in staat zijn om de vertaling van beleid naar uitvoering en vice versa te maken. Ook zaten op een aantal momenten de betrokken managers aan tafel om proces en capaciteit te faciliteren. Zij zijn belangrijke sleutelfunctionarissen die zorgen dat de mensen mee kunnen doen aan de pilot en ook dat nieuwe werkafspraken die worden gemaakt, vervolgens doorgevoerd en geborgd kunnen worden in bestaande procedures en werkprocessen. Ook is er vanuit VTD inzet om de verschillende pilots goed te monitoren en is er vanuit verschillende partijen inzet op juridische haalbaarheid en mogelijkheden om gegevens te delen binnen bestaande wet- en regelgeving.



### **Doorkijk naar 2023**

Het zal duidelijk zijn dat de pilotprojecten nog niet klaar zijn op 1 januari 2023. Er is echt nog een doorloop nodig tot in ieder geval 1 mei 2023. De bedoeling is dan dat de opbrengsten bij elkaar worden gebracht en de nieuwe werkwijzen - voor zover nog nodig - verder worden uitgewerkt. Daarna is het de bedoeling om deze nieuwe manier van werken verder uit te rollen naar de andere gemeenten. Aangezien nu een deel van de Drentse gemeenten meedoet op een onderdeel van een proces, kunt u zich voorstellen dat dit ook nog wel enige tijd zal duren voordat het geheel over alle Drentse gemeenten is geïmplementeerd.

In 2023 zal daarom ook nog menskracht nodig blijven om dit proces en de gesprekken te ondersteunen, te faciliteren en te monitoren. Het gaat zowel om capaciteit in begeleiding als in ondersteuning. Op deze manier wordt er samen toegewerkt naar een nieuwe manier van werken die past in de lijn van de Drentse regiovisie 'De Volgende Stap' onder de vlag van Geweld Hoort Nergens Thuis en die ook past in de lijn van het Toekomstscenario Kind en Gezinsbescherming dat op gemeenten afkomt.

## Bijlage 4: Uitwerking pilot gemeente Emmen

### Inhoud en doel

In de gemeente Emmen is de pilot 'signalering, preventie en lokale inzet VTD' uitgevoerd. Samen met de gemeente wordt in deze pilot de Advies- en ondersteuningsfunctie van VTD verder vormgegeven, bijvoorbeeld door professionals te helpen om het goede gesprek te voeren of door mee te gaan met gesprekken of huisbezoeken. Het gaat daarbij om advies en ondersteuning in:

- De voorafgaande fase waarin er nog geen melding is gedaan. Veilig Thuis wordt op deze manier eerder betrokken, en
- De fase nadat de melding is overgedragen aan het voorliggend veld, maar de hulpverlening stagneert of daar waar de professional ondersteuning nodig heeft om de aanpak vorm te geven en op te starten.

De pilot is erop gericht om vroegtijdig onveiligheid te signaleren en in samenwerking tussen het lokale veld en VTD te voorkomen dat een situatie escaleert en leidt tot een melding. De advies- en ondersteuningsfunctie van VTD is erop gericht dat de regie bij de professional, de lokale toegang en de hulpverlening ligt. VTD voegt haar expertise toe zonder de regie over te nemen. Dat vraagt een goede beschrijving van samenwerkingsafspraken en de AVG ter ondersteuning.

In deze pilot zijn niet alleen de professionals ondersteund die in het kernteam zitten van het lokale (wijk)team. Dit konden ook overige professionals zijn die bijvoorbeeld vanuit het onderwijs of de vrouwenopvang werkten. In een van de Drentse gemeenten wordt, samen met het onderwijs, al gewerkt aan een stevige signalerings- en meldingsfunctie. Dit sluit goed aan bij deze pilot.

### Deelnemers

- VTD
- Gemeente Emmen
- De Toegang Emmen
- Sedna Emmen

### Welke resultaten benoemden het pilotteam

Vanuit interviews met de betrokken professionals is aangegeven dat de pilot heeft geleid tot sneller overleg en sneller schakelen tussen VTD en de betrokken organisaties in het lokale veld. Dat geldt voor adviesvragen, maar ook bij het doen van zorgmeldingen. Dit leidt volgens de betrokkenen tot stevigere adviezen, wat in sommige gevallen een zorgmelding of de inzet van een dienst van VTD heeft voorkomen.

Deze ontwikkeling leidt volgens de betrokkenen tot een verschuiving aan de voorkant in de werkzaamheden van VTD. Namelijk een grote advies- en ondersteuningsfunctie, waardoor andere diensten minder ingezet worden. Data geeft weer dat er in de gemeente Emmen meer adviezen zijn uitgegeven dan de voorgaande jaren. Een soortgelijke trend is echter in de hele provincie zichtbaar. Daarom is niet met zekerheid vast te stellen dat het aantal adviezen als gevolg van deze pilot zijn gestegen. Data toont echter ook aan dat na maart 2023 het aantal

adviezen in Drenthe afvlakt, maar dat de stijging in de gemeente Emmen nog steeds significant doorzet.

Tijdens de pilot zijn er meer adviesvragen behandeld vanuit sociaal werkers-jeugdzorg en het onderwijs ten opzichte van dezelfde periode in 2022 in de gemeente Emmen. Mogelijk betekent dit dat de aanwezigheid van VTD-medewerkers in Emmen ertoe heeft geleid dat zij makkelijker te benaderen waren voor advies en ondersteuning. Daarbij heeft het onder de aandacht brengen van de adviesfunctie van VTD op scholen door de schoolmaatschappelijk werkers van Sedna wellicht geleid tot een toename van adviesvragen vanuit het onderwijs. Ter vergelijking zijn de aantallen herkomst advies uit de rest van Drenthe bekeken. Hieruit valt op te maken dat de geobserveerde verschillen tijdens de pilot periode ten aanzien van adviesvragen vanuit sociaal werk/jeugdzorg en onderwijs in gemeente Emmen niet waargenomen in de cijfers van de andere Drentse gemeenten.

### **Inhoud; hoe is het gezin en het individu hierbij gebaat**

Bij 8 (10%) pilotcasussen werd een gezamenlijk huisbezoek afgelegd door medewerkers van VTD en De Toegang. De betrokken medewerkers geven aan dat dit helpend is voor een goede inschatting van de (on)veiligheid in een gezin. Hierdoor kan beter beoordeeld worden of er, en wat voor vervolgstappen ingezet moeten worden. Er is aangegeven dat de mogelijkheid om op huisbezoek te gaan na een adviesvraag kan resulteren in het voorkomen van een zorgmelding of onderzoek naar geweld.

Bij 42 (53%) pilotcasussen werd monitoring ingezet door VTD na een adviesvraag. Dit betekent dat de VTD met de adviesvrager terugkoppelt wat het resultaat geweest is van het advies. In de meeste gevallen gaf de adviesvrager aan zelf opnieuw contact op te nemen met de VTD-medewerkers indien nodig. De ervaring is dat mensen ook echt gebruik maken van deze mogelijkheid, maar dat het fijn is als de regie bij de adviesvrager zelf ligt. Dit maakt het vragen om advies laagdrempelig.

Daarnaast werd er bijvoorbeeld afgesproken om een gezamenlijk huisbezoek af te leggen, direct een terugbel afspraak gemaakt met de adviesvrager, warme overdracht met lokale hulpverlening gefaciliteerd, of samen de casus op te pakken met De Toegang. Hierbij is de ervaring dat adviesvragers het prettig vinden om bij de hand genomen te worden naar daar waar de hulpvraag thuishoort. Het hebben van korte lijnen tussen de betrokken instanties resulteert in warme overdrachten, wat de hulpverlening verbeterd.

De betrokken professionals geven aan dat er nog geen sprake kan zijn van een verbeterde veiligheidssituatie in gezinnen als resultaat van de pilot. Daarvoor is de looptijd van de pilot te kort. Ook werd genoemd dat er sprake is van wachtlijsten bij bijna alle organisaties, waardoor overdrachten bemoeilijkt worden en langdurige veiligheid te borgen is. Desalniettemin is ook aangegeven dat de korte communicatielijnen tussen professionals en het samen optrekken leidt tot snellere ondersteuning van inwoners, dat er langer en meer zicht is op veiligheid en dat casus overdrachten tussen instanties soepeler gaan.

### **Samenwerking; wat levert anders werken op voor de professional**

De samenwerking tussen VTD en De Toegang is bevorderd door de betrokkenheid en fysieke aanwezigheid in Emmen van VTD-medewerkers. Daarbij is de inzet van een vast contactpersoon van De Toegang richting VTD een succesfactor in de samenwerking. Ook is aangegeven dat er meer zicht is gekomen op elkaars mogelijkheden en uitdagingen. De betrokken professionals zien dit als het begin is van een verbeterde samenwerking. Meer tijd en investering nodig is van alle betrokken organisaties om de samenwerking en vertrouwen verder op te bouwen.

Wat betreft de expertise van pilotdeelnemers over huiselijk geweld en kindermishandeling is aangegeven dat deze onvoldoende verdeeld is bij het lokale veld/zorguitvoeringsinstanties. De betrokkenen hebben aangegeven dat expertise rondom echtscheidingsproblematiek verbeterd worden, daar deze problematiek groot en complex is, maar de aanpak onvoldoende is. Ondanks dat de pilot heeft bijgedragen aan het verhogen van expertise, liggen er ook nog veel kansen om van elkaar te leren.

### **Proces, hoe is het opgezet en randvoorwaarden**

Om te investeren in de samenwerking tussen VTD, De Toegang, en Sedna is het van belang dat de professionals daar voldoende tijd voor krijgen. Professionals van De Toegang kunnen, in samenwerking met Sedna, fysiek aanwezig zijn bij de gebiedsteams en scholen in Emmen.

De gemeente Emmen is een groot gebied waar veel verschillende mensen werken. Betrokkenen geven aan dat dit leidt tot een versnipperde dienstverlening door verschillende werkwijzen, verschillende expertises en wisselende verwachtingen. Ook lijkt het soms lastig om elkaar te vinden. Een mogelijke oplossing hiervoor kan een vast aanspreekpunten/contactpersonen (die mandaat hebben) in combinatie met een reguliere overlegstructuur. De overlegstructuur dient om casussen te bespreken en te verdelen. Mogelijk kan aangesloten worden bij reeds bestaande overlegstructuren.

<b>Werkende elementen</b>	<b>Randvoorwaarden</b>
<ul style="list-style-type: none"><li>• Decentraal werken VTD bij De Toegang</li><li>• VTD Huisbezoek afleggen n.a.v. adviesvraag</li><li>• Monitoring VTD-casus n.a.v. adviesvraag</li><li>• Fysieke aanwezigheid bij afstemmingsoverleg</li></ul>	<ul style="list-style-type: none"><li>• Tijd/Ureninzet (Capaciteit)</li><li>• Vaste contactpersonen bij betrokken instanties</li><li>• Duidelijke werkafspraken tussen VTD en lokaal veld</li><li>• Toestemming om gegevens met elkaar te delen</li><li>• Betrokkenheid en ondersteuning werkwijze rest/alle lagen organisaties</li><li>• Aandacht voor wachtlijsten</li></ul>

## Bijlage 5: Uitwerking pilot gemeente Meppel (Midden-Drenthe)

### Inhoud en doel

In de gemeente Midden-Drenthe is de pilot 'samen optrekken in de dienst onderzoek' vormgegeven en gestart. De pilot is uitgevoerd in de gemeente Meppel in verband met een te laag aantal onderzoeken Midden-Drenthe. In deze pilot is gestart met samen optrekken het doen van onderzoek. Op het moment dat er een onderzoek in de gemeente is gestart, is door VTD samen met het lokale veld opgetrokken om hier uitvoering aan te geven. Daarmee is beoogd om meer zicht te krijgen op de focus van het onderzoek en af te stemmen over het veiligheidsplan. Je moet namelijk bij het begin van een crisis zijn om te kunnen bepalen hoe je uiteindelijk uitkomt bij stabiele veiligheid. Er is gewerkt, daar waar de casus het toeliet, volgens de volgende uitgangspunten:

Dat met het gezin wordt samengewerkt aan directe veiligheid, een veiligheidsplan wordt opgesteld en vervolgens met het gezin, haar netwerk en de nodige professionals samengewerkt aan een plan van aanpak om duurzame veiligheid te bewerkstelligen.

De lokaal betrokken professional neemt zo snel mogelijk de regie over van VT en behoudt dit totdat duurzame veiligheid is bereikt.

### Deelnemende organisaties

- VTD
- Gemeente Midden-Drenthe
- Gemeente Meppel
- Welzijn Mensenwerk

### Inhoud; hoe is het gezin en het individu hierbij gebaat (veiligheid, snelheid)

De looptijd van de pilot was te kort om resultaat te zien op de veiligheid in het gezin. Er zijn wel ontwikkelingen gezien dat de verwachting wekt dat deze werkwijze in de toekomst kan bijdragen aan de veiligheid in gezinnen. De pilotdeelnemers hebben namelijk aangegeven dat hulp sneller kan worden ingezet, doordat VTD en de gemeente dezelfde informatiepositie hebben.

Daarnaast kan er eerder en meer passende hulpverlening ingezet worden, omdat er gedurende de samenwerking de 'standpunten' van zowel de gemeente als VTD worden meegenomen en afgewogen. Door het vroegtijdig samen optrekken is er beter inzicht in de casus en wordt er beter gesignaleerd. Snel passende hulp inzetten blijft echter nog steeds afhankelijk van andere processtappen, zoals het ontvangen van de melding en triage door VTD.

### Samenwerking; wat levert anders werken op voor de professional

De pilotdeelnemers gaven unaniem aan dat de pilot heeft bijgedragen aan de samenwerking tussen de betrokkenen. Er is meer inzicht in elkaars werkzaamheden, waardoor er in de toekomst mogelijk ook meer duidelijkheid is over elkaars verwachtingen en mogelijkheden. Hierdoor kan in het vervolg de hulpverlening beter op elkaar afgestemd worden.

Ook is aangegeven dat door met de verschillende organisaties op het werkproces te reflecteren het iets gezamenlijks werd en er ruimte was voor vragen en verbeterideeën. Daarnaast wordt

kennis en expertise op het gebied van huiselijk geweld en kindermishandeling vergroot door intensiever samen te werken.

### **Proces, hoe is het opgezet en randvoorwaarden**

Het gezamenlijke huisbezoek en het samen opstellen van het plan van aanpak hebben geleid tot nuttige gesprekken en uitwisseling over de werkwijze. Er is vertrouwen in deze werkwijze, maar de betrokkenen hebben ook aangegeven dat er nog meer tijd nodig is voor implementatie en evaluatie hiervan.

Als randvoorwaarde is genoemd dat de gemaakte afspraken en gezamenlijke werkwijze breder verspreid moeten worden in de betrokken teams zodat er één werkproces ontstaat in Drenthe. Daarnaast moet meer tijd worden genomen voor het in praktijk brengen van werkafspraken. De doorlooptijd van de pilot bood hier onvoldoende ruimte voor

<b>Werkende elementen</b>	<b>Randvoorwaarden</b>
<ul style="list-style-type: none"><li>• Gezamenlijk huisbezoek afleggen.</li><li>• Goede samenwerkingsrelatie instanties.</li><li>• Beslisboom in praktijk brengen en evalueren.</li><li>• Periodieke evaluatie casuïstiek en werkprocessen.</li></ul>	<ul style="list-style-type: none"><li>• Tijd/Ureninzet (Capaciteit).</li><li>• Langere looptijd om resultaten te kunnen beoordelen en evalueren.</li><li>• Bereikbaarheid en betrokkenheid VTD-collega's.</li><li>• Brede verspreiding werkwijze door organisaties.</li></ul>

## Bijlage 6: Uitwerking pilot gemeenten Hoogeveen en De Wolden

### Inhoud en doel

In de gemeenten Hoogeveen en De Wolden is de pilot 'eerder erbij, samen op in acuut en (indien mogelijk) handle with care' uitgevoerd. Doel daarvan is om binnen 24 uur samen te zorgen voor veiligheid en hulpverlening in het gezin waar sprake is van huiselijk geweld. Deze werkwijze is verbonden aan het Team Spoedeisend van VTD. Daarmee wordt 'Samen op in acuut', een samenwerking tussen de politie en VTD, onderdeel van de pilot. Een belangrijk uitgangspunt is dat geborgd is dat de hulpverlener uit het lokale veld die betrokken blijft in de casus, vanaf de start regie heeft en daar waar mogelijk aanwezig is. Uitgangspunten van deze werkwijze zijn:

- De politie deelt informatie van een melding met huiselijk geweld direct met het lokale veld en VTD.
- Indien kinderen aanwezig zijn worden de scholen van de kinderen geïnformeerd dat er een incident is geweest in het gezin. Scholen in en om Hoogeveen en De Wolden zijn hierover geïnformeerd en opgeleid deze signalen te bespreken met de kinderen en hen op te vangen.
- Een professional van het lokale veld gaat direct de volgende dag, samen met een medewerker van VTD, naar het gezin om contact te leggen en te bespreken wat er nodig is om de directe veiligheid met en voor het gezin vorm te geven.
- Het vervolgtraject bestaat uit het gezamenlijk vorm geven van een veiligheidsplan, de inzet van (risicogestuurde) hulpverlening en samen te werken aan een plan van aanpak om duurzame veiligheid te bereiken. In principe ligt de regie bij het lokale veld. Tenzij de casus wat anders vraagt. Dan zal VTD of een andere instelling de regie nemen en werken volgens de uitgangspunten van de pilot. Het lokale veld blijft altijd betrokken totdat duurzame veiligheid is bereikt (zie definitie Kwaliteitskader "Werken aan veiligheid voor lokale (wijk)teams").
- De rol van VTD is nadrukkelijk ook weer het advies- en ondersteuningstraject; haar expertise toevoegen en de focus op veiligheid ten behoeve van de gezamenlijke aanpak naar duurzame veiligheid.

### Deelnemende organisaties

- VTD
- Gemeente Hoogeveen – De Wolden
- Politie Drenthe
- Stichting Welzijn De Wolden
- Stichting Welzijnswerk Hoogeveen

### Welke resultaten benoemen het pilotteam

Door binnen 24 uur een huisbezoek af te leggen zijn gezinssystemen meer ontvankelijk voor hulp. Daardoor is het eerste gesprek met de hulpverleners ook beter te voeren. Als er al lopende hulp is, kan er ook gericht hulp ingezet worden vanuit de betrokken professional. Wel is door betrokkenen aangegeven dat de route van hulp inzetten na de eerste interventie niet veranderd is door de huidige wachtlijsten voor (specialistische) hulp.

Ook al hebben de betrokken pilotdeelnemers 'Eerder erbij' als positief ervaren, de druk van direct handelen en gezamenlijk organiseren daarvan voelt soms tegenstrijdig doordat andere (belangrijke) taken en werkzaamheden losgelaten worden.

Bij een deel van de casussen had de terugkoppeling tussen de betrokken organisaties over de gemaakte (veiligheids)afspraken beter moeten verlopen. Dit is een belangrijk aandachtspunt met het oog op goede samenwerking.

### **Inhoud; hoe is het gezin en het individu hierbij gebaat**

Bij 9 van de 21 casussen (43%) is het huisbezoek binnen 24 uur na binnenkomst van de VTD-melding afgelegd. Dit heeft volgens de pilotdeelnemers geleid tot een beter contact tussen hulpverleners en het gezin. Doordat er ter plekke een veiligheidsinschatting en afspraken gemaakt kunnen worden, is hulpverlening laagdrempeliger en is onveiligheid en escalatie voorkomen.

Daarnaast is door pilotdeelnemers aangegeven dat het voor de cliënten heel prettig kan zijn dat problematiek snel wordt besproken omdat ze zich direct serieus genomen voelen en omdat er direct acties uitgezet kunnen worden.

Oorzaken waarom het niet lukte om binnen 24 uur een huisbezoek af te leggen waren:

- Betrokkenen staan toch niet open voor hulp.
- Beschikbaarheid gezin (i.e. niet binnen 24 uur een afspraak kunnen plannen).
- Vertraging in proces politie of VTD of SWWH.
- Casus-specifieke omstandigheden, waardoor een ander werkproces gewenst was (o.a. huisverbod; betrokkenheid andere zorgverlenende instantie; betrokkenen apart gesproken, eerst veiligheidsplan, daarna bezoek gepland).

Daarbij is opgemerkt dat veel politiemeldingen in of rondom het weekend plaatsvinden. Dit kan vertraging opleveren in het doorzetten/registreren van de melding bij VTD. Bij deze meldingen blijkt het in de praktijk lastig om binnen 24 uur een huisbezoek te doen. De pilotdeelnemers geven aan dat een uitbreiding van de piketdienst VTD een oplossing hiervoor zou kunnen zijn.

Daarnaast geven de pilotdeelnemers aan dat de pilot en werkafspraken binnen de pilot hebben bijgedragen aan het zo spoedig mogelijk bespreken van de onveiligheid met het gezin door de gemeente en VTD, maar dat het niet per se heeft geleid tot het eerder of anders inzetten van hulp doordat bij veel instanties wachtlijsten zijn.

### **Samenwerking: wat levert anders werken op voor de professional**

De pilotdeelnemers geven aan dat de pilot heeft bijgedragen aan een betere samenwerking tussen de betrokken organisaties in de pilot. De deelnemers in de pilot hebben elkaar beter leren kennen, waardoor verwachtingen gemakkelijker op elkaar worden afgestemd. Daarnaast delen de betrokken kennis en expertise met elkaar.

De gezamenlijke afstemmomenten hebben ertoe geleid dat de professionals elkaar sneller en makkelijker vinden. Hierdoor wordt meer informatie over een casus gedeeld en vindt



gezamenlijke besluitvorming plaats dat vanuit verschillende rollen belicht. Het (online) overleg dat plaatsvond na een zorgmelding heeft met name het gevoel van samenlijkheden ten overstaande van de taak die voorligt.

In enkele gevallen is de werkwijze in de pilot als ingewikkeld ervaren. Daardoor ontstond een risico op miscommunicatie en meningsverschillen over wederzijdse verwachtingen en taakverdeling binnen de pilot. Daarnaast gaven de pilotdeelnemers aan dat wederzijdse terugkoppeling over werkafspraken binnen casuïstiek niet altijd is gedaan. Ook dit droeg niet bij aan effectieve samenwerking.

### **Proces: hoe is het opgezet en randvoorwaarden**

Het Teamsoverleg na binnenkomst van een zorgmelding is als erg nuttig beschouwd. Daardoor werd beter afgestemd over de aanpak en de eerste veiligheidsbeoordeling. Ook droeg dit overleg bij aan het gevoel dat de organisaties, los van formele verantwoordelijkheden, samen verantwoordelijk waren voor de casus. Uit de monitoringsgegevens is af te leiden dat er vaker een huisbezoek binnen 24 uur plaatsvond wanneer er gezamenlijk overleg werd gevoerd (op dezelfde dag als de melding). In casuïstiek waar het overleg niet plaatsvond was er vaker sprake van een huisbezoek na 24 uur.

Voor deze pilot geldt dat de werkwijze op voorhand volledig is uitgeschreven. Dit is door de betrokkenen prettig ervaren. Het bood duidelijkheid en inzicht in het proces en de werkafspraken. Een succesvolle werkwijze, leidend tot het sneller inzetten van hulp, bereik je volgens pilotdeelnemers door goede onderlinge samenwerking.

<b>Werkende elementen</b>	<b>Randvoorwaarden</b>
<ul style="list-style-type: none"><li>• Teamsoverleg pilotteam z.s.m. na binnenkomst melding VTD</li><li>• Goede samenwerkingsrelatie, korte lijnen in de communicatie</li><li>• Versnelling werkproces na binnenkomst zorgmelding</li></ul>	<ul style="list-style-type: none"><li>• Tijd/Ureninzet (Capaciteit)</li><li>• Werkzaamheden los kunnen laten om op huisbezoek te kunnen gaan</li><li>• Juiste contactgegevens cliënten</li><li>• Toestemming om gegevens met elkaar te delen</li><li>• Aandacht piketdienst zorgmeldingen rondom het weekend</li><li>• Aandacht voor wachtlijsten</li></ul>

## Bijlage 7: Uitwerking pilot gemeente Noordenveld

### Inhoud en doel

Net als in de gemeente Hogeveen – De Wolden is ook in de gemeente Noordenveld de pilot 'eerder erbij, samen op in acuut en (indien mogelijk) handle with care' uitgevoerd. Doel daarvan is om binnen 24 uur samen te zorgen voor veiligheid en hulpverlening in het gezin waar sprake is van huiselijk geweld. Deze werkwijze is verbonden aan het Team Spoedeisend van VTD. Daarmee wordt 'Samen op in acuut', een samenwerking tussen de politie en VTD, onderdeel van de pilot. Een belangrijk uitgangspunt is dat geborgd is dat de hulpverlener uit het lokale veld die betrokken blijft in de casus, vanaf de start regie heeft en daar waar mogelijk aanwezig is. Uitgangspunten van deze werkwijze zijn:

- De politie deelt informatie van een melding met huiselijk geweld direct met het lokale veld en VTD.
- Indien kinderen aanwezig zijn worden de scholen van de kinderen geïnformeerd dat er een incident is geweest in het gezin. Scholen in en om Hogeveen en De Wolden zijn hierover geïnformeerd en opgeleid deze signalen te bespreken met de kinderen en hen op te vangen.
- Een professional van het lokale veld gaat direct de volgende dag, samen met een medewerker van VTD, naar het gezin om contact te leggen en te bespreken wat er nodig is om de directe veiligheid met en voor het gezin vorm te geven.
- Het vervolgtraject bestaat uit het gezamenlijk vorm geven van een veiligheidsplan, de inzet van (risicogestuurde) hulpverlening en samen te werken aan een plan van aanpak om duurzame veiligheid te bereiken. In principe ligt de regie bij het lokale veld. Tenzij de casus wat anders vraagt. Dan zal VTD of een andere instelling de regie nemen en werken volgens de uitgangspunten van de pilot. Het lokale veld blijft altijd betrokken totdat duurzame veiligheid is bereikt (zie definitie Kwaliteitskader "Werken aan veiligheid voor lokale (wijk)teams").
- De rol van VTD is nadrukkelijk ook weer het advies- en ondersteuningstraject; haar expertise toevoegen en de focus op veiligheid ten behoeve van de gezamenlijke aanpak naar duurzame veiligheid.

### Deelnemers

- VTD
- Gemeente Noordenveld
- Politie Drenthe

### Welke resultaten benoemden het pilotteam

De pilotdeelnemers gaven aan dat een gemeenschappelijke doelstelling, elkaar kennen, elkaar begrijpen en overeenstemming over werkafspraken helpen om binnen 24 uur hulp te bieden aan een gezin.

De pilotdeelnemers hebben echt ook aangegeven dat het niet altijd wenselijk is om binnen 24 uur een huisbezoek af te leggen. In sommige casussen levert het meerwaarde op om juist te wachten. De gezamenlijke analyse en het zorgvuldig voorbereiden van de eerste gesprekken op inhoud met direct betrokkenen is in sommige gevallen namelijk van belang. Een huisbezoek binnen 24 uur is in ieder geval van belang wanneer sprake is van directe onveiligheid.

Net als bij de pilot in Hoogeveen-De Wolden zijn meldingen in en rondom het weekend een aandachtspunt, omdat deze omwille van de inrichting van de piketdienst bij VTD vertraging oplopen. Bij deze meldingen blijkt het lastiger om binnen 24 uur een huisbezoek af te leggen. Mogelijk is het uitbreiding of een andere inrichting van de piketdienst bij VTD hiervoor de oplossing.

### **Inhoud; hoe is het gezin en het individu hierbij gebaat (veiligheid, snelheid)**

De pilotdeelnemers geven aan dat de pilot in sommige gevallen heeft bijgedragen aan de directe veiligheid in gezinnen. Vooral snel contact met het gezin, waardoor zij hun verhaal kunnen delen, resultaat in opluchting en duidelijkheid over het vervolg binnen het gezin. Door snel een incident veiligheidsafspraken te maken, wordt ook bijgedragen aan de directe veiligheid in het gezin.

### **Samenwerking; wat levert anders werken op voor de professional**

De pilotdeelnemers geven unaniem aan dat de pilot heeft bijgedragen aan de onderlinge samenwerking. Samen optrekken in casuïstiek heeft een positief effect op de onderlinge verstandhoudingen. Overleggen verlopen makkelijker en sneller, kennis en expertise wordt gedeeld en er worden goede werkafspraken gemaakt.

Het samen optrekken in casussen heeft een positief effect gehad op de verstandhouding tussen pilotdeelnemers. De overleggen verliepen makkelijker en sneller, kennis wordt gedeeld en er wordt uitgewisseld over de manier van werken. Er is meer begrip voor elkaar, waardoor de professionals elkaar beter kunnen bedienen. Het decentraal werken (VTD bij de gemeente) heeft bijgedragen aan een betere kennis van elkaar, elkaars taal en werkwijzen, en de (on)mogelijkheden voor het inzetten van hulp (wachtlijsten). Doordat er laagdrempeliger contact gezocht kan worden onderling, draagt dit mogelijk ook bij aan preventief te werk gaan.

### **Proces, hoe is het opgezet en randvoorwaarden**

Wanneer de politie direct na het incident telefonisch contact opneemt met VTD (vooraankondiging van een formele melding), vindt direct afstemming plaats tussen VTD en de politie. Daarin maken zij samen een inschatting van de mate waarin sprake is van directe onveiligheid en wat qua aanpak nodig is in de casus. Voor dit onderdeel van het proces is van belang dat ook alle betrokken ketenpartners (RvdK, Gezagsregister, lokaal veld) hun informatie over het gezin met VTD delen. Alleen dan kan binnen 24 uur de juiste vervolgstappen worden bepaald.

**Werkende elementen**

- Decentraal werken VTD bij gemeente.
- Goede samenwerkingsrelatie, korte lijnen in de communicatie.
- Vooraankondiging melding bij VTD door politie.
- Continue afstemming over casus.

**Randvoorwaarden**

- Tijd/Ureninzet (Capaciteit).
- Werkzaamheden los kunnen laten om op huisbezoek te kunnen gaan.
- Fysieke werkplekken voor VTD bij gemeente (decentraal werken).
- Draagkracht voor werkwijze binnen gehele lagen van organisatie (beleidsmakers, management, bestuur).
- Toestemming en bereidheid om z.s.m. gegevens met elkaar te delen.
- Aandacht piketdienst zorgmeldingen rondom het weekend.
- Vaste contactpersonen bij betrokken instanties.

## Bijlage 8: Uitwerking pilot gemeente Assen

### Inhoud en doel

In de gemeente Assen is de pilot 'signalering, aansluiting en lokale inzet VTD' uitgevoerd. Deze pilot had als doelstelling om samen met de gemeente een wekelijks casuïstiek overleg te ontwikkelen. In dit overleg worden alle meldingen en adviezen (van -9 maanden tot 100+ jaar) besproken die binnenkomen bij VTD vanuit de gemeente. Dit overleg is erop gericht om in een vroeg stadium met elkaar in overleg te gaan en samen te besluiten welke expertise (lees professionals) de regie neemt in de casus. Ook wordt besproken welke stappen hij/zij gaat zetten en welke ondersteuning van VTD (of een andere organisatie) daarin nodig is.

Het doel van deze werkwijze is om op de meest effectieve manier zo snel als mogelijk veiligheid te creëren en de benodigde hulpverlening op gang te brengen. De pilot is uitgevoerd aan de hand van de volgende uitgangspunten:

- Wekelijks wordt op een vast tijdstip alle casuïstiek vanuit de gemeente besproken die binnen is gekomen bij VTD.
- Er wordt gestart met de DAT-vraag; of de casus al bekend is bij het lokale veld.
- VTD voegt de informatie vanuit de triage toe aan de bespreking daar waar mogelijk.
- Centraal ligt de vraag: hoe zorgen we in dit gezin voor directe veiligheid en welke professional/bevoegdheid/expertise is daarvoor nodig.
- Veilig Thuis werkt in deze pilot met een vast contactpersoon die ook in de gemeente (bij het lokale veld) zijn of haar werkzaamheden zal verrichten.
- Veilig Thuis zal in deze pilot, daar waar nodig en mogelijk, haar advies- en ondersteuningsfunctie inzetten met als doel het lokale veld te ondersteunen in haar aanpak.
- Het gaat nadrukkelijk om casuïstiek van kinderen, volwassenen en ouderen.
- Belangrijke randvoorwaarde is ruimte in de AVG om te weten welke informatie in welk stadium uitgewisseld mag worden. Er wordt gebruik gemaakt van het AVG-format van het landelijk programma-team GHNT.

### Deelnemers

- VTD
- Gemeente Assen
- Vaart Welzijn

### Welke resultaten benoemden het pilotteam

Het wekelijks casuïstiek overleg waar nieuwe en lopende casussen worden besproken door de betrokken instanties wordt als erg nuttig ervaren. Het regelmatige contact tussen de gemeente Assen en VTD komt de samenwerking ten goede.

Vaart Welzijn is niet betrokken bij het wekelijks casuïstiek overleg, en zodoende heeft de pilot weinig effect gehad voor deze organisatie en zijn cliënten. Door de betrokkene van deze organisatie is aangegeven dat onduidelijkheid over de inhoud en werkwijze van het overleg de reden was om nog niet deel te nemen. Desalniettemin is ook aangegeven dat de pilot een

goede aanjager is geweest om de samenwerking tussen de gemeente, VTD en organisaties in het lokale veld te versterken.

#### **Inhoud; hoe is het gezin en het individu hierbij gebaat (veiligheid, snelheid)**

De pilotdeelnemers hebben in de pilot afgesproken dat de gemeente eerder en langer betrokken is bij casussen. Door de langere betrokkenheid van de gemeente wordt overlap in werkzaamheden door de gemeente en VTD voorkomen. Dit bevordert de efficiëntie in de keten. Daarnaast is afgesproken om altijd een warme overdracht te doen van casussen als een dienst van VTD is ingezet. Ondanks dat de verwachtingen positief zijn, blijft het lastig in te schatten of dit uiteindelijk zal bijdragen aan het eerder of anders inzetten van hulp.

Daarnaast is in de pilot opgemerkt dat de aandacht vooral uitgaat naar gezinnen met kinderen en er beperkt zicht is op de route van casuïstiek zonder kinderen. Een warme overdracht van deze casussen lijkt daarom van extra belang.

#### **Samenwerking; wat levert anders werken op voor de professional**

In één van de overleggen tijdens de pilot heeft VTD de veiligheidstaxatie gedeeld met de deelnemers namens de gemeente Assen. Dit heeft veel duidelijk gecreëerd in wat VTD verstaat onder directe (on)veiligheid.

Het afstemmingsoverleg heeft geleid tot een verbeterd inzicht in elkaars werkprocessen en kaders en een gezamenlijke taal. Hierdoor is duidelijker wat de betrokken organisaties van elkaar kunnen verwachten en dit heeft bijgedragen aan een gezamenlijke taak. Dit gevoel moet nog wel uitgebreid worden in de rest van de teams in de betrokken organisaties.

#### **Proces, hoe is het opgezet en randvoorwaarden**

De pilotdeelnemers geven aan in elk geval het afstemmingsoverleg en warm overdragen behouden moet worden. Het is echter van belang om dit overleg beter uit te werken, te stroomlijnen en duidelijkheid te creëren welke organisaties moeten deelnemen. Daarnaast is de inbedding van dit overleg in de verschillende organisaties een aandachtspunt.

**Werkende elementen**

- Kennis/Begrip van elkaars werkprocessen, mogelijkheden en restricties.
- Korte lijnen in de samenwerking.
- Fysieke aanwezigheid bij wekelijks afstemmingsoverleg tussen instanties.
- Gezamenlijk werkprocessen doorlopen en afstemmen wat in gezamenlijkheid kan.
- Eerdere en langere betrokkenheid van gemeente bij casussen.

**Randvoorwaarden**

- Tijd/Ureninzet (Capaciteit).
- Draagkracht voor werkwijze binnen gehele lagen van organisatie (beleidsmakers, management, bestuur).
- Langere looptijd om resultaten te kunnen beoordelen en evalueren.
- Ruimte/tijdsinvestering voor onderlinge afstemming, opbouw samenwerkingsrelatie.
- Meer aandacht nodig voor casussen zonder kinderen tijdens casuïstiek overleg

## Bijlage 9: Uitwerking pilot gemeente Aa en Hunze

### Inhoud en doel

Met de gemeente is gestart met het in samenwerking met VTD oppakken van voorwaarden en vervolg. Op het moment dat de dienst Voorwaarden en Vervolg wordt gestart in de gemeente, wordt door VTD samen met het lokale veld opgetrokken om hier uitvoering aan te geven. Er is ook gekeken of ook tijdens de inzet van deze dienst de regie en zicht op veiligheid al lokaal belegd kan worden. Op deze manier vindt vanaf de start meer afstemming plaats over de voorwaarden waar het lokaal veld een vervolg aan moet geven. Ook hier geldt het principe: je moet bij het begin van een crisis zijn om te kunnen bepalen hoe je uiteindelijk uitkomt bij stabiele veiligheid. Er is gewerkt, daar waar de casus het toelaat, volgens de volgende uitgangspunten:

- Dat met het gezin wordt samengewerkt aan directe veiligheid, een veiligheidsplan wordt opgesteld en vervolgens met het gezin, haar netwerk en de nodige professionals samengewerkt aan een plan van aanpak om duurzame veiligheid te bewerkstelligen.
- De lokaal betrokken professional neemt zo snel mogelijk de regie over van VT en behoudt dit totdat duurzame veiligheid is bereikt.

Vervolgens wordt op basis van cijfers 2020 van VTD een prognose gemaakt om hoeveel casuïstiek dit gaat per week/maand. Gebaseerd op het aantal meldingen in de gemeente en het percentage meldingen waar de dienst Voorwaarden en Vervolg wordt ingezet. Doel is ook om gezamenlijke taal te ontwikkelen en een gezamenlijke (Drentse) methodiek en aanpak te ontwikkelen op basis waarvan directie en stabiele veiligheid wordt gecreëerd.

### Deelnemers

- VTD
- Gemeente Aa en Hunze
- Impuls Aa en Hunze
- Stichting Attenta

### Welke resultaten benoemden het pilotteam

De samenwerking tussen VTD en Attenta heeft geleid tot een vergroting van de expertise op het gebied van huiselijke geweld en kindermishandeling bij Attenta. De pilot heeft bijgedragen aan het besef dat VTD en Attenta samen verantwoordelijkheid dragen voor een casus. Het samen optrekken tijdens 'voorwaarden en vervolg' gebeurde in de praktijk al vaak, en is daarom niet geëvalueerd als iets dat tot een nieuw resultaat heeft geleid.

### Inhoud; hoe is het gezin en het individu hierbij gebaat

In de twee casussen die tijdens de pilot behandeld zijn, was er niet direct een verandering merkbaar wat betreft (on)veiligheid. Een mogelijk oorzaak hiervan is de complexiteit van de problematiek. Bovendien zijn de langetermijneffecten niet zichtbaar omwille van de doorlooptijd van de pilot. Wel is door de pilotdeelnemers aangegeven dat de prettige samenwerking tussen professionals en het werken in de pilot het werkproces heeft bespoedigd. Dat heeft geleid tot het sneller inzetten van de juiste hulp.



### **Samenwerking; wat levert anders werken op voor de professional**

De bestaande samenwerking tussen de betrokken professionals was al goed en is door de pilot niet wezenlijk veranderd. Het partnerschap is het behandelen van casuïstiek wel versterkt. Alle betrokken professionals onderstrepen het belang van een zorgvuldig opgebouwde relatie tussen elkaar. Dat is essentieel is voor effectieve samenwerking de betrokken organisaties en VTD. Elkaar fysiek zien draagt bij aan de samenwerking. Door de pilotdeelnemers is daarom aangegeven dat ze fysiek contact vaker willen vormgeven om casuïstiek te bespreken en werkwijzen te evalueren.

De pilot heeft bijgedragen aan de expertise op het gebied van huiselijk geweld en kindermishandeling en de werkwijze die de betrokken instanties hanteren. Betrokkenen geven aan dat deze uitwisseling het perspectief op veiligheid heeft veranderd.

### **Proces, hoe is het opgezet en randvoorwaarden**

Samen optrekken tijdens V&V is essentieel en eigenlijk vanzelfsprekend en noodzakelijk voor deze dienst. De betrokken professionals geven aan het liefst in een zo vroeg mogelijk stadium betrokken te worden tijdens V&V. Als er een goede samenwerkingsrelatie is opgebouwd is het makkelijker om elkaar snel te vinden en kan er snel geschakeld worden in het werkproces.

<b>Werkende elementen</b>	<b>Randvoorwaarden</b>
<ul style="list-style-type: none"><li>• Goede samenwerkingsrelatie/partnerschap.</li><li>• Fysieke aanwezigheid bij afstemmingsoverleg.</li><li>• Samen optrekken in een casus vanaf start V&amp;V.</li></ul>	<ul style="list-style-type: none"><li>• Vaste contactpersonen bij betrokken instanties.</li></ul>

## Bijlage 10: Uitwerking 2<sup>e</sup> pilot gemeente Meppel

Met de gemeente Meppel is aan de hand van een case-review gekeken naar de inzet van de dienst Monitoring van VTD. Gezien het korte tijdsbestek dat aan deze pilot kon worden besteed is de wijze waarop over deze pilot wordt verantwoord een compacte geworden.

De monitoring betrof een casus waar tijdens de fase van monitoring door VTD nieuwe meldingen van huiselijk geweld zijn binnengekomen. Toch worden hier drie belangrijke inzichten gemeld die door de casusbespreking op tafel kwamen:

- De inzet van de dienst monitoring helpend kan zijn om de ontvankelijkheid voor hulp te houden.
- Door wachtlijtsproblematiek in deze situatie niet de best passende hulp kon worden ingezet en er - om toch hulp in te kunnen zetten - moest worden gekozen voor 'second-best' oplossingen.
- Het lastig is als een hulpverlener een andere visie heeft op de door de gemeente voorgestelde hulp.

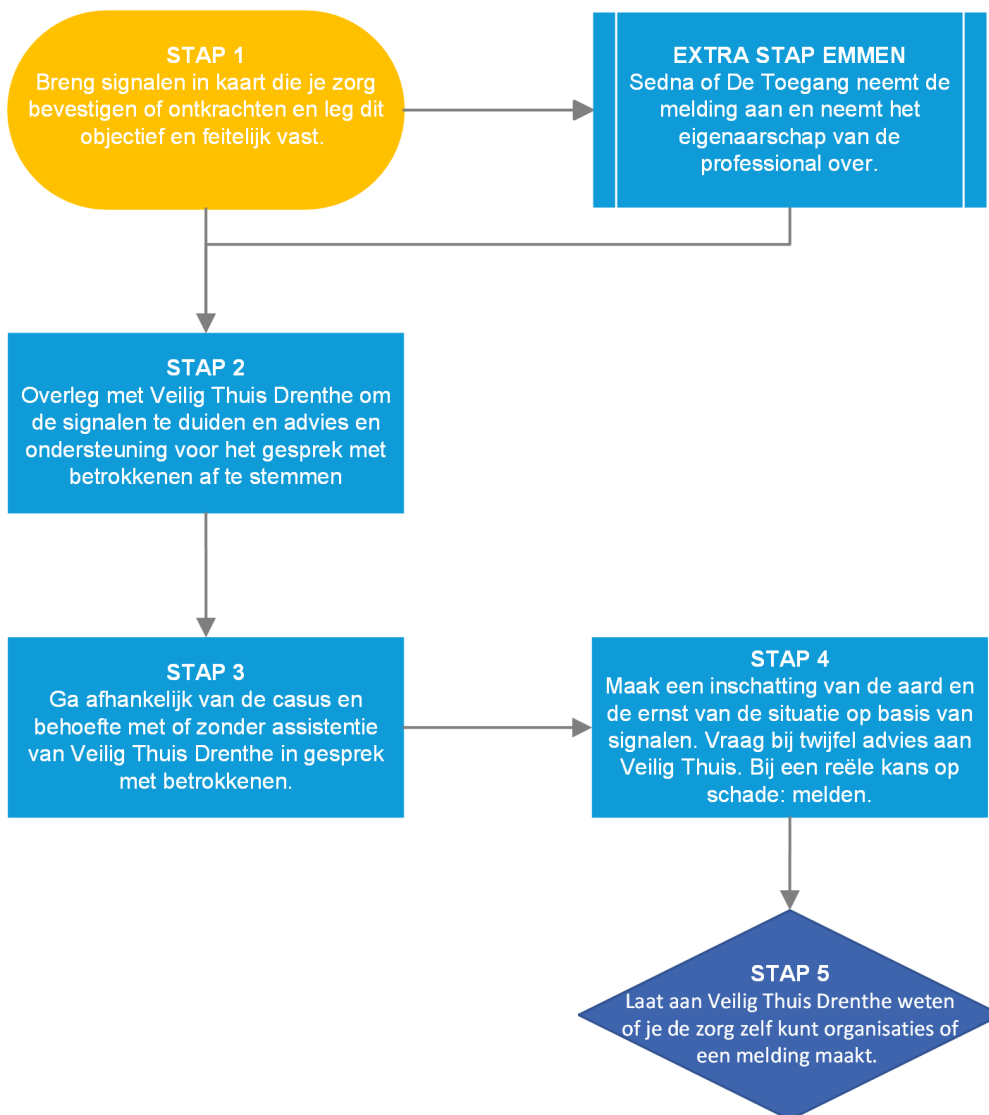
Hierdoor ontstond een aantal vragen om 'mee te nemen' en mogelijk verder uit te werken:

1. Wanneer escaleer je als hulpverlener?
2. Wat zou je kunnen doen om te escaleren? En bij wie?
3. Als een hulpverlener wel de opdracht krijgt, maar niet (conform) uitvoert: wat doe je dan en wat kan je doen?
4. Hoe zorg je dat dit waar nodig ook bestuurlijk wordt geagendeerd?

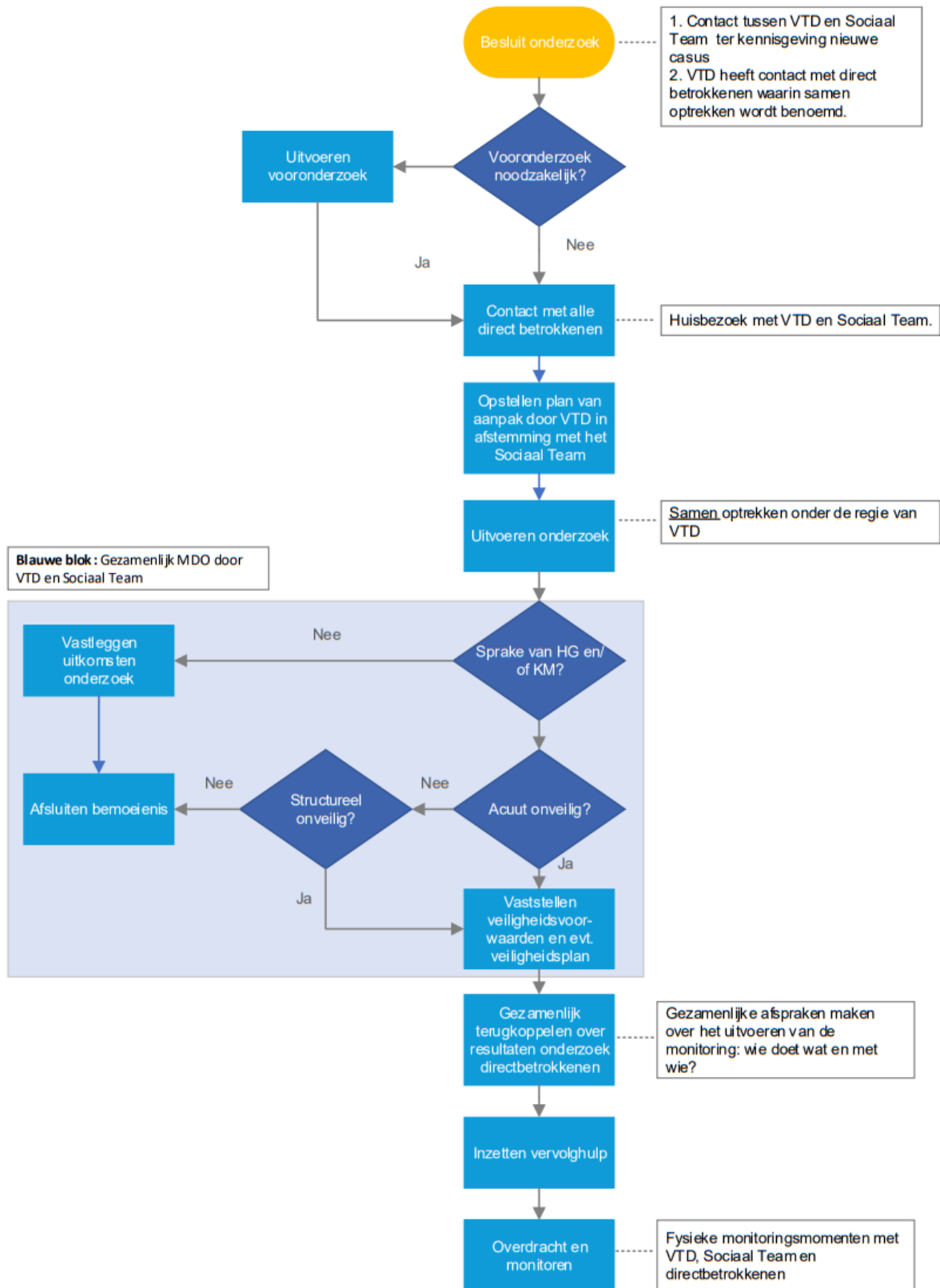
## Bijlage 11: Schematische weergaven werkprocessen

In de pilots zijn organisatieoverstijgende werkprocessen gemaakt en doorontwikkeld aan de hand van ervaringen en voortschrijdend inzicht tijdens de pilots. Deze werkprocessen kunnen nuttige bouwstenen zijn om toe te werken naar werkwijzen die regionaal gelijkloidend ingezet worden. Onderstaand zijn de laatste versies van alle werkprocessen weergegeven.

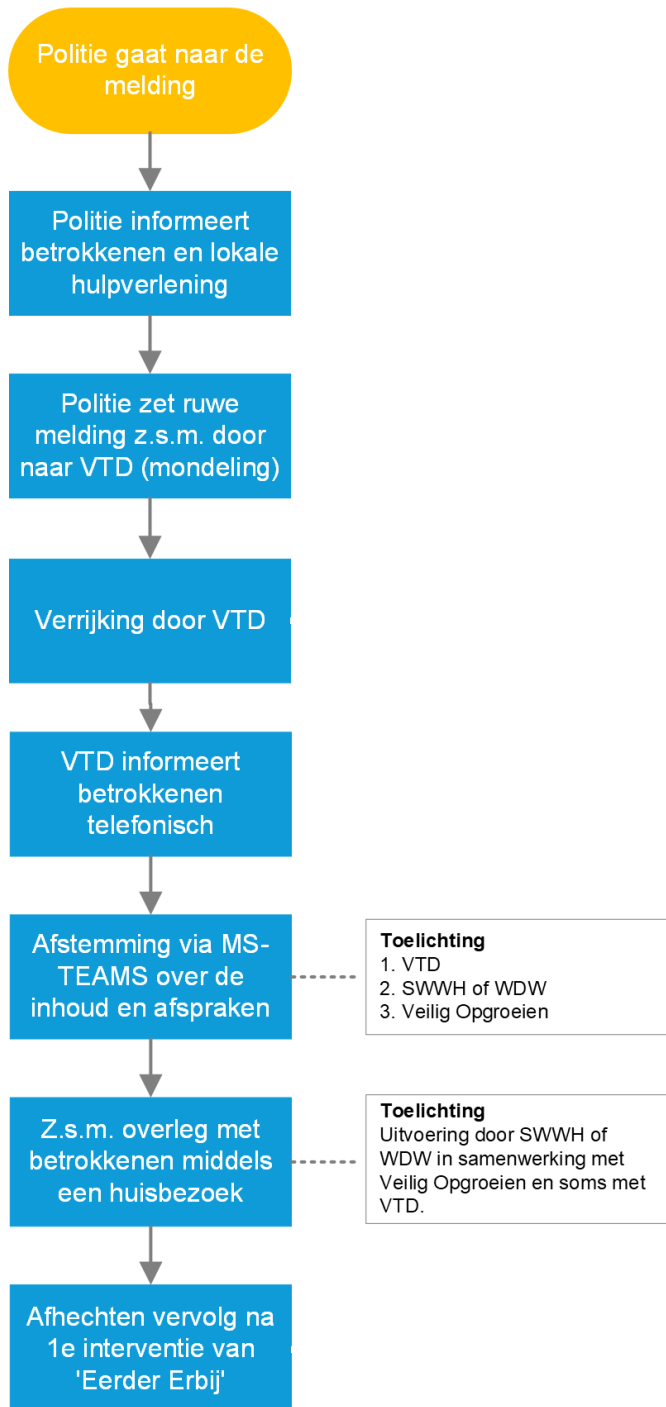
### Schematische weergave werkproces pilot 'signalering, preventie en lokale inzet VTD' – gemeente Emmen.



Schematische weergave werkproces pilot 'samen optrekken in de dienst onderzoek' – gemeente Meppel.



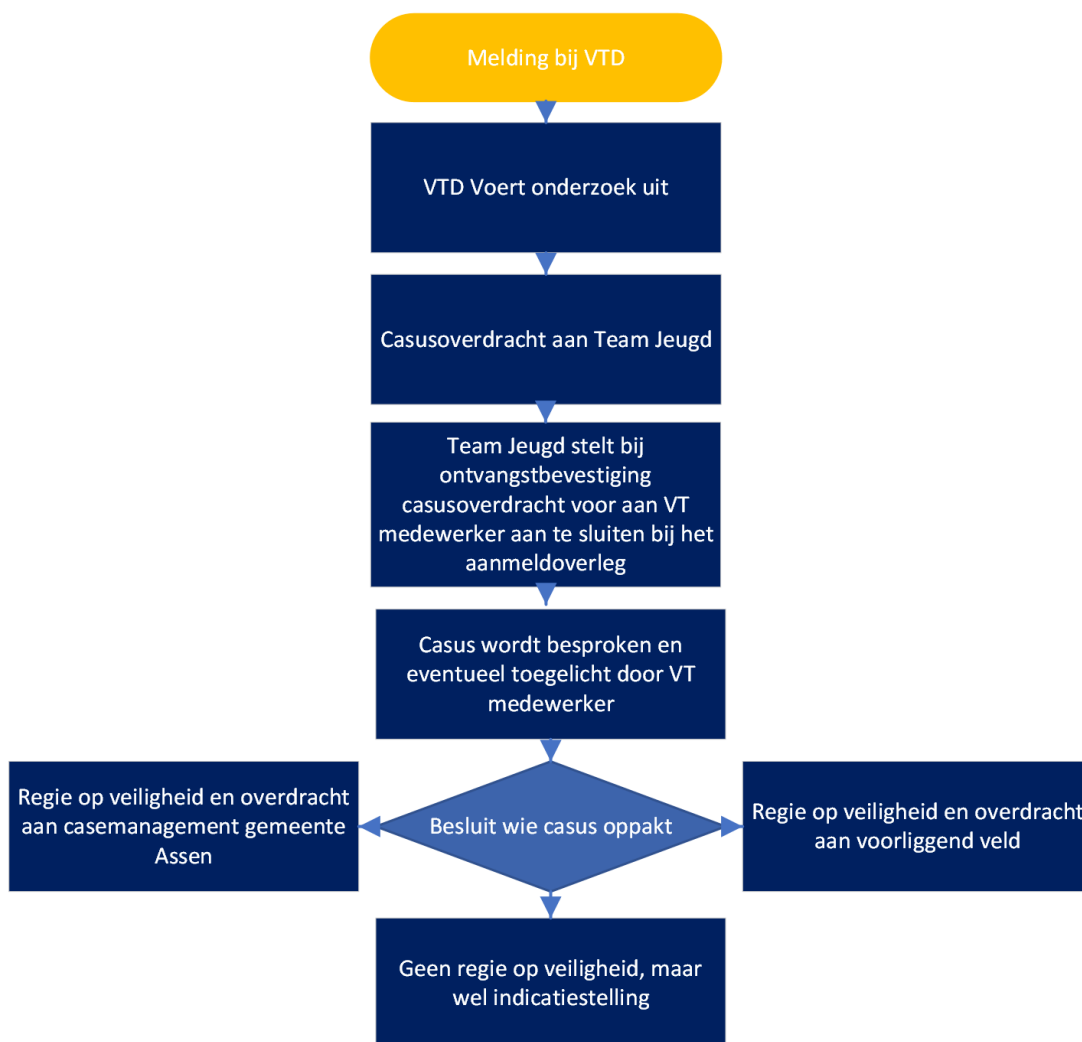
Schematische weergave werkproces pilot 'eerder erbij, samen op in acuut en (indien mogelijk) handle with care'' – Hoogeveen en De Wolden



Schematische weergave werkproces pilot 'eerder erbij, samen op in acuut en (indien mogelijk) handle with care'' – Noordenveld

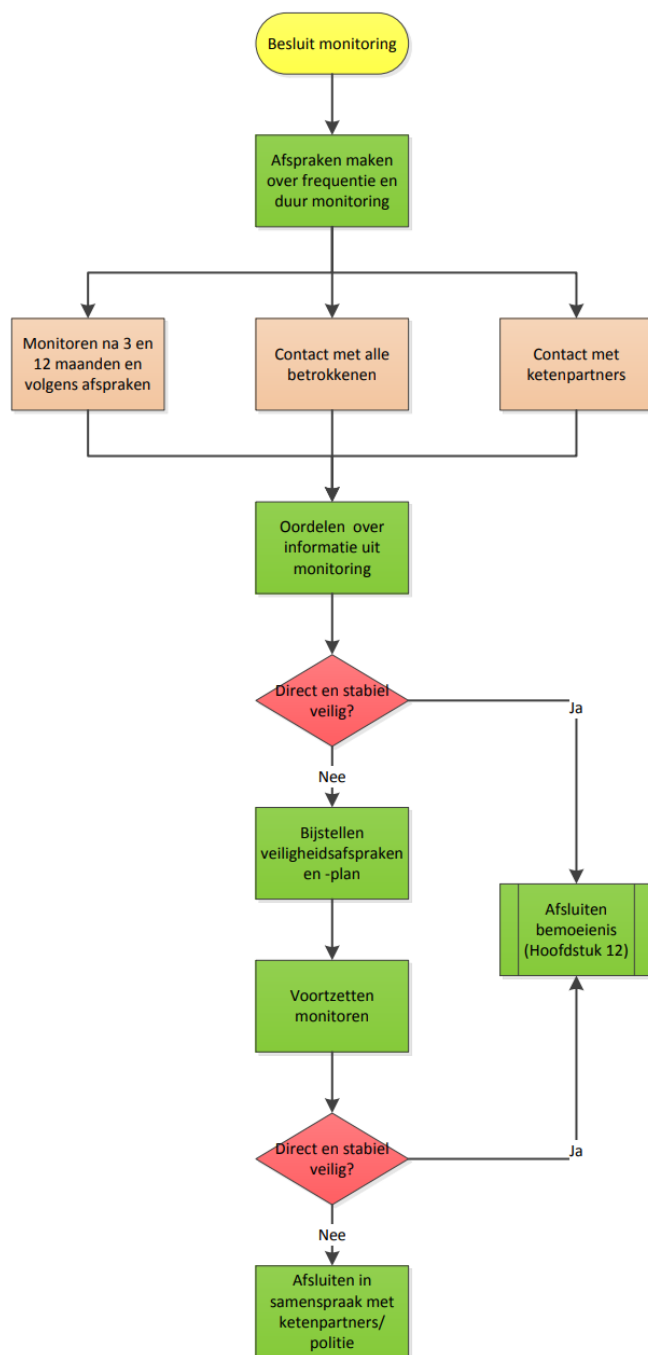


Schematische weergave werkproces pilot 'signalering, aansluiting en lokale inzet VTD' – gemeente Assen



## Schematische weergave werkproces pilot 'samen optrekken in de dienst monitoring' – gemeente Meppel

Monitoren





## Bijlage 12: Overzicht pilots en aanbevelingen

Pilot	Doel	Werkzame elementen	Randvoorwaarden
<p>Signalering, preventie en lokale inzet VTD (Emmen)</p> <p><b>Doorlooptijd:</b> 01/01/2023 tot 01/05/2023</p>	<p>Deze pilot had als doel vroegtijdig huiselijk geweld te signaleren en preventief te werken door middel van het meer lokaal inzetten van de dienst 'Advies en ondersteuning' door VTD, samen met lokale veld en onderwijs.</p>	<ul style="list-style-type: none"> <li>• Decentraal werken VTD bij De Toegang.</li> <li>• VTD Huisbezoek afleggen n.a.v. adviesvraag.</li> <li>• Monitoring VTD-casus n.a.v. adviesvraag.</li> <li>• Fysieke aanwezigheid bij afstemmingsoverleg</li> </ul>	<ul style="list-style-type: none"> <li>• Tijd/Ureninzet (Capaciteit).</li> <li>• Vaste contactpersonen bij betrokken instanties.</li> <li>• Duidelijke werkafspraken tussen VTD en lokaal veld</li> <li>• Toestemming om gegevens met elkaar te delen.</li> <li>• Betrokkenheid en ondersteuning werkwijze alle lagen organisaties.</li> <li>• Aandacht voor wachtlijsten.</li> </ul>
<p>Samen optrekken in de dienst onderzoek (Meppel)</p> <p><b>Doorlooptijd:</b> 01/02/2023 tot 01/05/2023</p>	<p>Deze pilot had als doel vroegtijdig samen op te trekken in de dienst 'Veiligheids-voorwaarden en vervolg' om meer inzicht te creëren in de focus van het onderzoek en afstemming over het veiligheidsplan.</p>	<ul style="list-style-type: none"> <li>• Gezamenlijk huisbezoek.</li> <li>• Goede samenwerkingsrelatie instanties.</li> <li>• Beslisboom in praktijk brengen en evalueren.</li> <li>• Periodieke evaluatie casuïstiek en werkprocessen.</li> </ul>	<ul style="list-style-type: none"> <li>• Tijd/Ureninzet (Capaciteit).</li> <li>• Langere looptijd om resultaten te evalueren.</li> <li>• Bereikbaarheid en betrokkenheid VTD.</li> <li>• Brede verspreiding werkwijze door organisaties.</li> </ul>
<p>Eerder erbij, samen op in acuut en (indien mogelijk) handle with care (Hoogeveen en De Wolden)</p> <p><b>Doorlooptijd:</b> 01/12/2022 tot 01/05/2023</p>	<p>Deze pilot had als doel om binnen 24 uur na een melding hulp in het gezin te bieden door snelle en sluitende samenwerking tussen VTD, lokale veld en politie.</p>	<ul style="list-style-type: none"> <li>• Teamoverleg pilotteam z.s.m. na binnenkomst melding VTD</li> <li>• Goede samenwerkingsrelatie, korte lijnen in de communicatie</li> <li>• Versnelling werkproces na binnenkomst zorgmelding</li> </ul>	<ul style="list-style-type: none"> <li>• Tijd/Ureninzet (Capaciteit)</li> <li>• Werkzaamheden loslaten om op huisbezoek te gaan.</li> <li>• Juiste contactgegevens cliënten en toestemming om onderling te delen.</li> <li>• Piketdienst voor meldingen rond het weekend</li> <li>• Aandacht voor wachtlijsten</li> </ul>

<p>Eerder erbij, samen op in acuut en (indien mogelijk) handle with care (Noordenveld)</p>	<p>Deze pilot had als doelstelling om binnen 24 uur na een melding hulp in het gezin te realiseren door een snelle en sluitende samenwerking tussen VTD, lokale veld en politie.</p>	<ul style="list-style-type: none"> <li>• Decentraal werken VTD bij gemeente.</li> <li>• Goede samenwerkingsrelatie, korte lijnen in de communicatie.</li> <li>• Vooraankondiging melding bij VTD door politie.</li> <li>• Continue afstemming over casus.</li> </ul>	<ul style="list-style-type: none"> <li>• Tijd/Ureninzet (Capaciteit).</li> <li>• Werkzaamheden loslaten om op huisbezoek te gaan.</li> <li>• Fysieke werkplekken voor VTD bij gemeente.</li> <li>• Draagkracht voor werkwijze binnen alle lagen van organisatie.</li> <li>• Toestemming en bereidheid om onderling z.s.m. gegevens te delen.</li> <li>• Piketdienst voor meldingen rond het weekend.</li> <li>• Vaste contactpersonen bij betrokken instanties.</li> </ul>
<p><b>Doorlooptijd:</b> 01/11/2022 tot 01/05/2023</p>			
<p>Signalering, aansluiting en lokale inzet VTD (Assen)</p>	<p>Deze pilot had als doelstelling om samen met de gemeente een wekelijks casuïstiek overleg te ontwikkelen met als doel in een vroeg stadium samen besluiten te nemen wie regie neemt en welke stappen gezet moeten worden.</p>	<ul style="list-style-type: none"> <li>• Kennis/Begrip van elkaars werkprocessen, mogelijkheden en restricties.</li> <li>• Korte lijnen in de samenwerking.</li> <li>• Fysieke aanwezigheid bij wekelijks afstemmingsoverleg tussen instanties.</li> <li>• Gezamenlijk werkprocessen doorlopen en afstemmen wat in gezamenlijkheid kan.</li> <li>• Eerdere en langere betrokkenheid van gemeente bij casussen.</li> </ul>	<ul style="list-style-type: none"> <li>• Tijd/Ureninzet (Capaciteit).</li> <li>• Draagkracht voor werkwijze binnen alle lagen van organisatie.</li> <li>• Langere looptijd om resultaten te kunnen beoordelen en evalueren.</li> <li>• Ruimte en tijd voor afstemming en opbouw samenwerkingsrelatie.</li> <li>• Meer aandacht voor casussen zonder kinderen tijdens casuïstiek overleg</li> </ul>
<p><b>Doorlooptijd:</b> 01/11/2022 tot 01/05/2023</p>			
<p>Samen optrekken in de dienst voorwaarden en vervolg (Aa en Hunze)</p>	<p>Vroegtijdig samen optrekken en oppakken in de dienst' Veiligheidsvoorwaarden en Vervolg' met als doel dat vanaf de start meer afstemming plaatsvindt over de voorwaarden waar het lokale veld vervolg aan moet geven.</p>	<ul style="list-style-type: none"> <li>• Goede samenwerkingsrelatie/partnerschap.</li> <li>• Fysieke aanwezigheid bij afstemmingsoverleg.</li> <li>• Samen optrekken in een casus vanaf start V&amp;V.</li> </ul>	<ul style="list-style-type: none"> <li>• Vaste contactpersonen bij betrokken instanties.</li> </ul>
<p><b>Doorlooptijd:</b> Casereview in mei 2023</p>			

Pilot	Doel	Belangrijke inzichten	Vragen om mee te nemen
Samen optrekken in de dienst monitoring (Meppel)  <b>Doorlooptijd:</b> Casereview in maart 2023	Vroegtijdig samen optrekken en oppakken van de dienst 'monitoring' door VTD en lokale veld in samenspraak met gezin en ketenpartners. Met als doel dat vanaf de start meer afstemming plaatsvindt over de voorwaarden waar het lokale veld op moet monitoren.	<ul style="list-style-type: none"> <li>• De inzet van de dienst monitoring helpend kan zijn om de ontvankelijkheid voor hulp te houden.</li> <li>• Door wachtlijsproblematiek in deze situatie niet de best passende hulp kon worden ingezet en er - om toch hulp in te kunnen zetten - moest worden gekozen voor 'second-best' oplossingen.</li> <li>• Het lastig is als een hulpverlener een andere visie heeft op de door de gemeente voorgestelde hulp.</li> </ul>	<ul style="list-style-type: none"> <li>• Wanneer escaleer je als hulpverlener?</li> <li>• Wat zou je kunnen doen om te escaleren? En bij wie?</li> <li>• Als een hulpverlener wel de opdracht krijgt, maar niet (conform) uitvoert: wat doe je dan en wat kan je doen?</li> <li>• Hoe zorg je dat dit waar nodig ook bestuurlijk wordt geagendeerd?</li> </ul>

\* In het bovenstaande overzicht is de doorlooptijd van de uitvoering van de pilots opgenomen. De voorbereiding duurde per pilot gemiddeld 3 a 4 maanden en omvatte onder andere: kennismaken, personele formatie inregelen, werkprocessen vormgeven en afstemmen en het opzetten van monitoring en evaluatie.

## Aanbevelingen

### Aanbeveling 1

Continueer de nieuwe manier van samenwerken zoals deze is ontwikkeld in de pilotperiode in de samenwerking tussen VTD en de gemeenten die deelnamen aan de pilot en (waar van toepassing) met de politie.

### Aanbeveling 2

Voer de nieuwe werkwijze gefaseerd in voor alle gemeenten in Drenthe, werk deze uit en ontwikkel hem door. Kies in de fasering voor verbreden bij een aantal gemeenten die deelnamen aan de pilot en start in een aantal gemeenten die niet aan de pilots hebben deelgenomen. Houd hierbij rekening met de beschikbare capaciteit bij VTD en de mate waarin het lokale veld in staat is om 'over te nemen' en 'aan te sluiten'. Dit zijn communicerende vaten!

### Aanbeveling 3

Werk vanuit een gezamenlijke visie zodat er eenduidigheid ontstaat in aanpak.

### Aanbeveling 4

Verbreed de invoering van de ontwikkelde werkwijze met partners Toekomstscenario en met andere huidige netwerkpartners. Start hiervoor desgewenst nieuwe pilots onder de vlag van Toekomstscenario.

### Aanbeveling 5

Faciliteer dat VTD in staat is om decentraal te werken en zo dicht bij de werkers in het veld te kunnen zijn.

**Aanbeveling 6**

Creëer een lerende omgeving.

**Aanbeveling 7**

Organiseer een goede integrale bestuurlijke governance Zorg en Veiligheid. Ook in relatie tot de verschillende rollen die gemeenten hebben (opdrachtgever en uitvoerder).

**Aanbeveling 8**

Actualiseer de samenwerkingsovereenkomst tussen Drentse gemeenten en heb hierbij aandacht voor de juridische aspecten van gegevensdeling.