

Groenblauw voor jou en volgende generaties

Aanvalsplan vergroening en
biodiversiteit

Gemeente Hoogeveen

Juni 2023



Inhoud

1. Intro
2. Aanleiding
3. Samenvatting
4. Eerdere besluiten
5. Analyse
6. Tien acties
7. Financien
8. Organisatie
9. Programma: wat wanneer?
10. Risico's
11. Bijlagen



Intro: van verkenning tot plan

Dit voorjaar heeft de gemeente Hoogeveen in opdracht van het college van B&W in eigen huis een verkenning gedaan naar 'Meer groen en biodiversiteit in de gemeente Hoogeveen door publieke en private initiatieven te stimuleren en verbinden'. De verkenning leidt tot dit plan, waarmee we als gemeente zelf aan de slag gaan. En als basis voor het gesprek met inwoners, organisaties en ondernemers om initiatieven te verbinden.



Aanleiding



Grote achteruitgang
biodiversiteit



Grote kansen van groen
voor de leefbaarheid voor
onze inwoners en volgende
generaties



Transitie in het algemeen
naar 'brede welvaart',
'bodem en water sturend'
en 'natuurinclusief denken
en handelen'

Samenvatting



Meer groen en een natuurlijker kwaliteit van groen en oppervlaktewater is belangrijk voor **een sterke leefomgeving**, nu en voor volgende generaties. De gemeente geeft het goede voorbeeld en versterkt de openbare ruimte. Doelen daarbij zijn biodiversiteit, klimaatadaptatie, gezondheid, ontmoeting en groen inzetten voor een prettige woon-, werk- en leefomgeving



Voor de korte termijn (2023) kiest de gemeente een aantal groen-reconstructies en fysieke projecten om te oefenen met deze doelen.



Intussen (2023 en 2024) gaat de gemeente graag in gesprek met inwoners, ondernemers en organisaties. Om te helpen met groene ideeën en om groene tuinen, terreinen en panden te stimuleren. We komen zo samen tot een visie om de wijken, dorpen en het buitengebied groener en biodiverser te maken, nog leefbaarder te maken. En wie weet komen we samen tot de ambitie om de leefwereld van de bij, de patrijs, de tjiptjaf en/of de rietorchis te verbeteren.



We verbinden de acties door een programmatische aanpak onder de vlag van Groenemorgen Hoogeveen.



Hoogeveen

Eerdere besluiten als basis

Coalitieakkoord 2022-2026:
meer groen, ontmoeting en
beweging

Woon(zorg)visie (2023):
'duurzaam en
toekomstbestendig wonen
in veerkrachtige wijken'

Lokale adaptatiestrategie
(2023): combineren
klimaatmaatregelen met
biodiversiteit en andere
waarden

Omgevingsvisie (2018):
verbinden van groen binnen
en buiten de kernen voor
biodiversiteit en
beeldkwaliteit

Nota volksgezondheid
(2023): een fysieke
leefomgeving die verleid tot
spelen, bewegen, gezonde
keuzes maken, ontspannen
en ontmoeten

Leidraad en Gedragscode
soortbescherming (Wet
natuurbescherming) (juni
2023)

Analyse algemeen





Biodiversiteit is essentieel

- Alles op aarde hangt met elkaar samen: wij kunnen niet zonder bijen en vogels kunnen niet zonder bomen. Deze verscheidenheid, biodiversiteit, is de basis van ons bestaan, essentieel voor onze gezondheid en welzijn. De natuur kan wel zonder mensen, maar de mens kan niet zonder natuur. Het wegvallen van de ene soort heeft gevolgen voor het hele ecosysteem. Biodiversiteit voedt en geneest, schenkt zuurstof en zuivert water. Zonder evenwicht in de biodiversiteit nemen plagen toe.
- Biodiversiteit is dus superbelangrijk maar staat in de hele wereld onder druk. Nergens in Europa gaat het zo slecht met de biodiversiteit als in Nederland: op dit moment is er nog maar 15 procent over van de inheemse planten- en diersoorten die we in 1900 in ons land hadden. Ter vergelijking: het Europese gemiddelde ligt op 40 procent (Compendium voor de Leefomgeving, 2021). Ook in gemeente Hoogeveen staat de biodiversiteit onder druk. Veel soorten die we al zijn kwijtgeraakt, krijgen we niet zonder meer terug.



Onderzoek bevestigt belang van samenhang

- Uit publieksonderzoek (2022, MarketResponse, zie bijlage) blijkt dat we natuur en groen in de woonomgeving superbelangrijk vinden. Welke functie van groen verschilt (recreatie, uitzicht, aantal dieren)
- Om versterking biodiversiteit te halen, heeft dus een samenhangende aanpak op vergroening het meeste effect. Een aanpak met samenhang van sectoren vanuit alle waarden van groen (biodiversiteit en meer) en vanuit de beleving van mensen met uiteenlopende persoonlijke drijfveren.

Analyse Hoogeveen



Grondgebruik

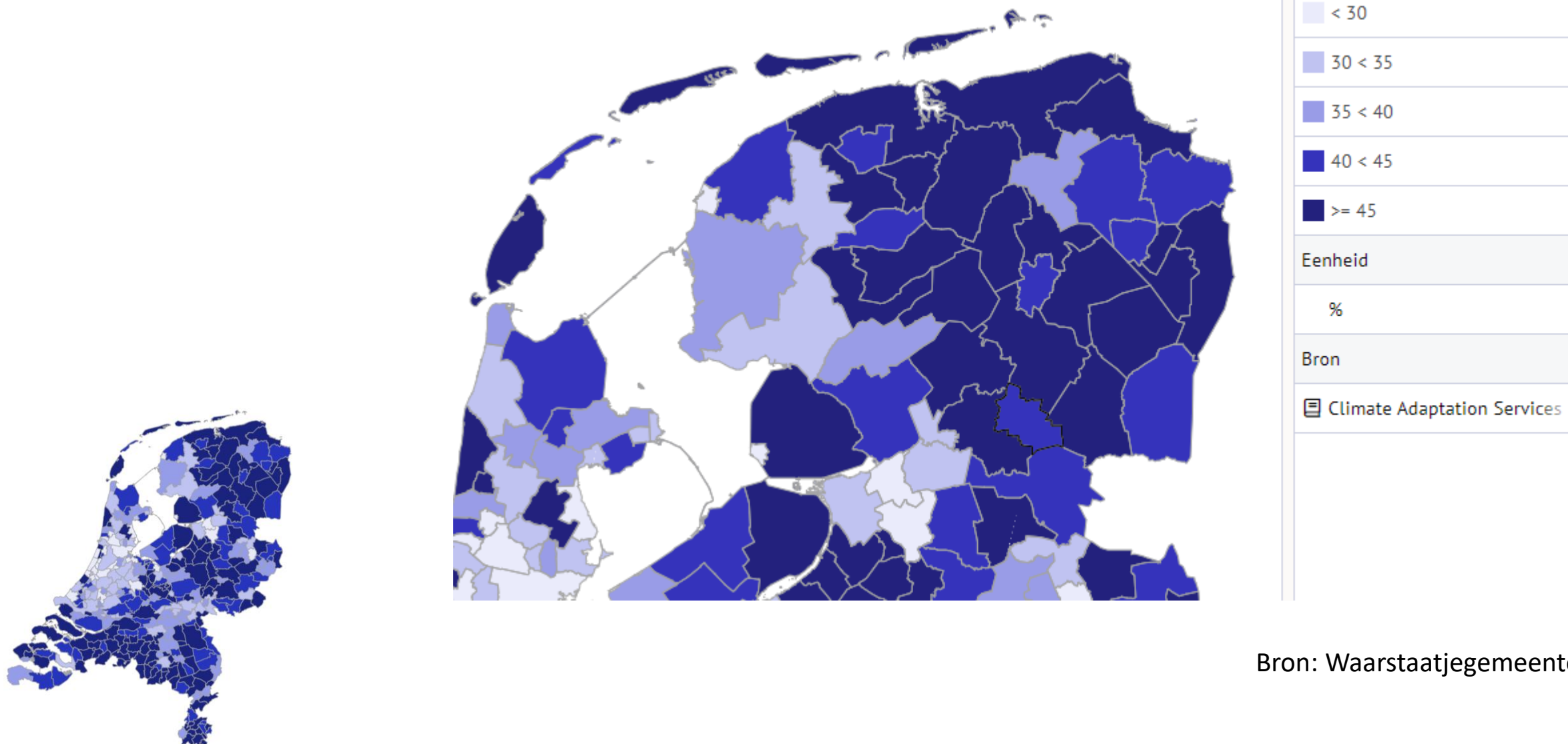
- Gemeente belangrijke speler met 11% grond in eigendom
- Potentie van samenwerking met inwoners, agrariërs, bedrijven (en anderen)
- Feiten en cijfers, zie bijlage

Analyse Hoogeveen openbare ruimte

- De gemeente kent relatief veel oppervlaktewater en ca 41% aan openbaar groen in de buurt (met verschillen per kern), dat is een **groot potentieel** voor versterking van de leefbaarheid.
- Er gebeurt heel **veel goeds qua biodiversiteit in het beheer** van de openbare ruimte. Voorbeelden zijn ecologisch bermbeheer, extensief gazon, de begraafplaatsen als 'groene oases', betrokkenheid medewerkers.
- Geweldig is de **inzet van inwoners** als vrijwilligers in de natuur en het groen, zo telt streekbeheer (samenwerking met Landschapsbeheer Drenthe) 44 actieve groepen in de parken, dorpsbosjes, voor ommetjes en meer. De Smederijen telt ruim 20 groepen. IVN Hoogeveen is met 200 leden een relatief grote IVN afdeling in het land.

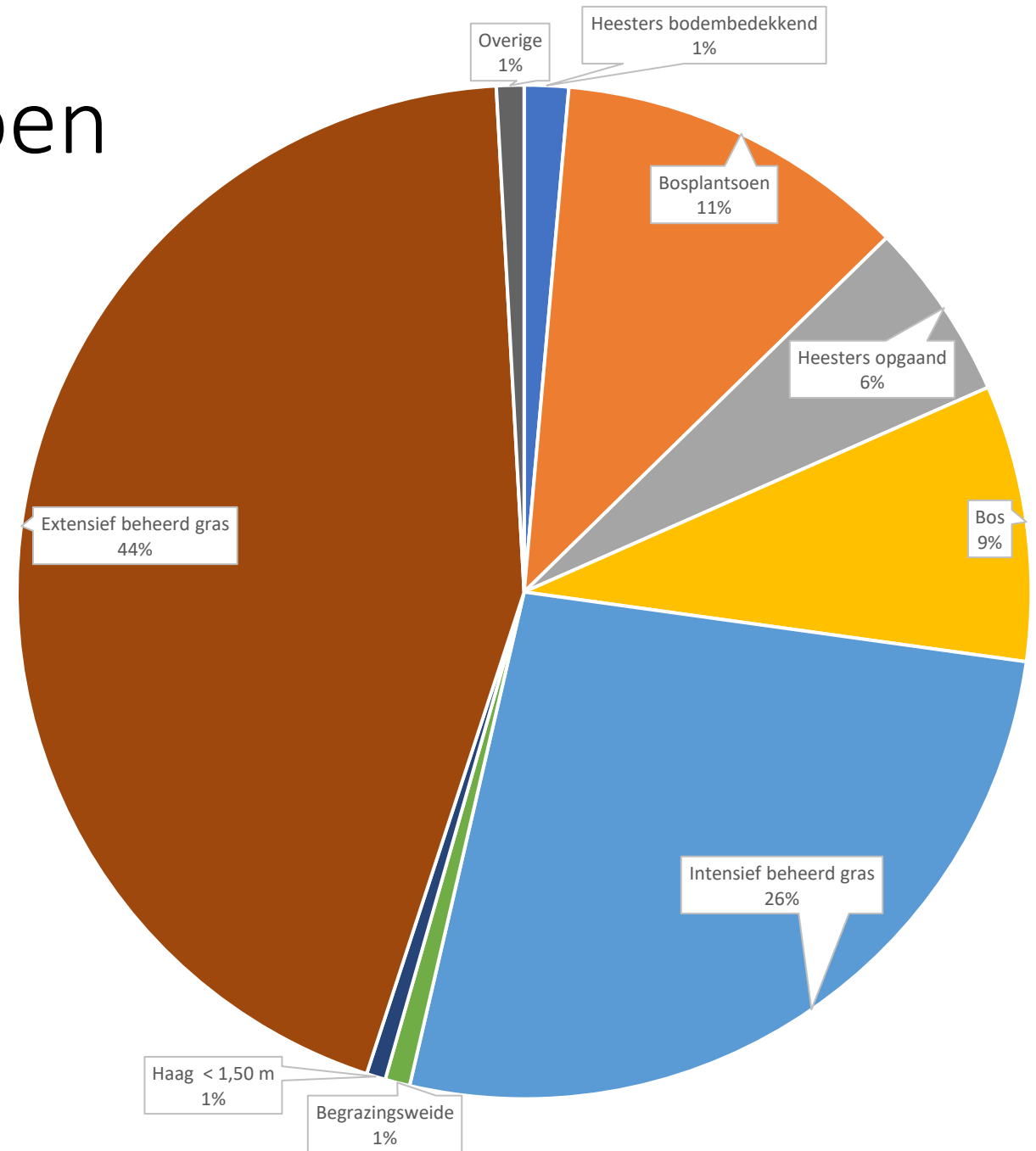


Oppervlakte groen per buurt: 41% (NL 46%)



Bron: Waarstaatjegemeente

Verdeling openbaar groen



Analyse Hoogeveen openbare ruimte

Waar het in de buurten beter kan:

- bomen de ruimte geven (verharding weghalen) en nieuwe toevoegen, zorgen voor meer forse bomen met het oog op biodiversiteit en koelte
- verharding zonder functie weghalen met het oog op leefbaarheid en klimaatproblemen (hitte en wateroverlast)
- openbaar gazon omvormen (meer kwaliteit groen)
(Advies vanuit deelname Groene stad challenge)

De gemeente Hoogeveen kent veel **versteende tuinen**. De achtergrond is begrijpelijk en divers: geen tijd of niet fit genoeg voor onderhoud, benodigde ruimte voor parkeren, enz. Dit vraagt om samenwerking met inwoners die wél willen en handvatten zoeken.

Top-10-gemeenten met meest versteende tuinen

Gemiddeld percentage groen in tuinen in de bebouwde kom
gemeente

1.	Zwartewaterland	14,6%
2.	Urk	22,7%
3.	Bunschoten	25,0%
4.	Rucphen	25,2%
5.	Raalte	26,0%
6.	Hatterij	26,4%
7.	Hoogeveen	26,8%
8.	Dinkelland	27,0%
9.	Steenwijkerland	27,0%
10.	Elburg	27,0%



Voorbeeld verharding/groen
Prins Claus hof
Hollandscheveld

Voorbeeld verharding/groen Van der Duyn van Maasdamstraat Hoogeveen



Analyse Hoogveen openbare ruimte

- **Werk met werk:** de komende jaren is er veel werk in de gemeente om vergroening aan te koppelen. Zo worden rioleringen vervangen, klimaatadaptatiemaatregelen en fysieke projecten uitgevoerd, er zijn plannen voor woningbouw en gebiedsontwikkeling, parkeerterreinen worden vernieuwd.
- Het aantal auto's per huishouden neemt toe en verhoogt de parkeerbehoefte. Ook voor sportverenigingen, bedrijfsvestigingen e.d. is parkeren nodig. Het **halfverhard en groen parkeren** in het Bentinckspark is een goed voorbeeld.
- De **energietransitie** en met name de ontwikkeling van laadpleinen in de buurten en zonnepanelen op parkeerdekken zorgt voor spanning met klimaatadaptatie (hittestress) en vergroening en nadere afweging van belangen.





Analyse beleid en beheer openbare ruimte

- Wat ontbreekt in beleid zijn integrale **richtlijnen voor ruimtelijke initiatieven** van particulieren, ontwikkelaars en gemeente. Hiermee kunnen we elk initiatief stimuleren tot duurzame 'groenblauwe' keuzes in balans met andere aandachtspunten en eisen (bouwbesluit, APV, energietransitie enz.). Vaak hebben initiatiefnemers er geen aandacht voor of willen wel maar hebben niet de kennis en voorbeelden.
- Wat ontbreekt is **een verbindend kader**: een actueel groenbeleid inclusief een 'groenblauwe visie' en een actueel groenbeheerplan. Zo voorkomen we eigen interpretaties onder gemeentewerkers en geven we kaders voor uitvoering.
- Het huidige beleid is gericht op versterken van de 'ruimtelijke kwaliteit' afhankelijk van de '**ruimtelijke eisen** per locatie', met aandacht voor ecologische waarden maar geen doelstelling hierop (Groenstructuurvisie 2009). Het onderhoud is gericht op hoe een 'basisniveau' **financieel-technisch** te organiseren (Groenbeheerplan 2020-2023).
- Jaarlijks zijn er ca. **55 reconstructies in het openbaar groen** op verouderde groenplekken. Dit is een kans voor contact met de buurt en vergroening.



Tien acties

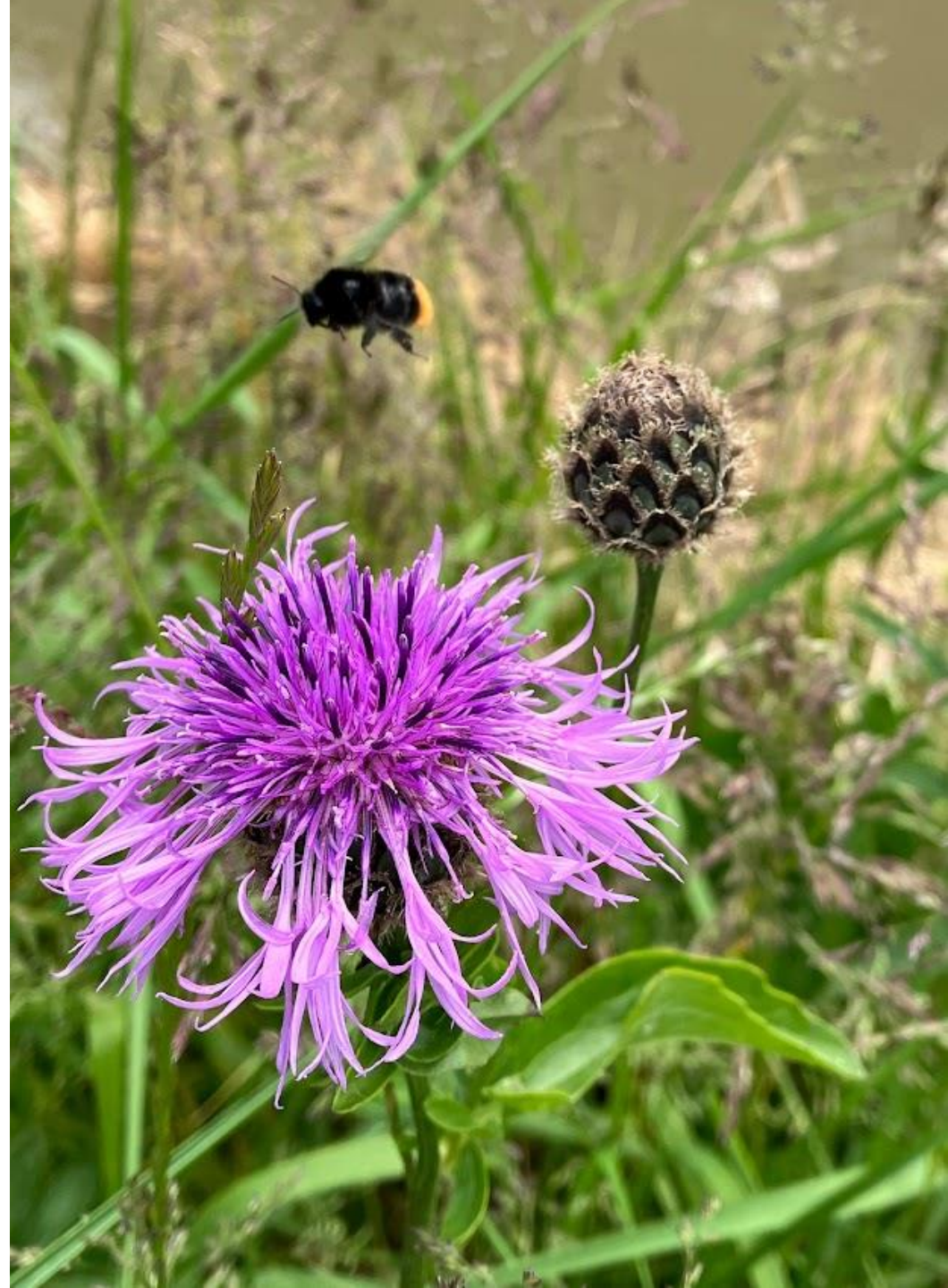
1. Pilots openbare ruimte
2. Concept-visie en –richtlijnen als kader voor pilots
3. Beleid opstellen
4. Ecoloog aanstellen
5. Deelnemen aan Steenbreek
6. Interne samenhang en integratie van werk
7. Leren van lopende acties
8. Soortenmanagementplan opstellen
9. Samenwerken met inwoners, ondernemers en organisaties
10. Communiceren

Actie 1: pilots openbare ruimte bepalen en uitvoeren

- Twee reconstructies van bestaand openbaar groen
- Twee fysieke projecten op het grensvlak van publieke en particuliere ruimte

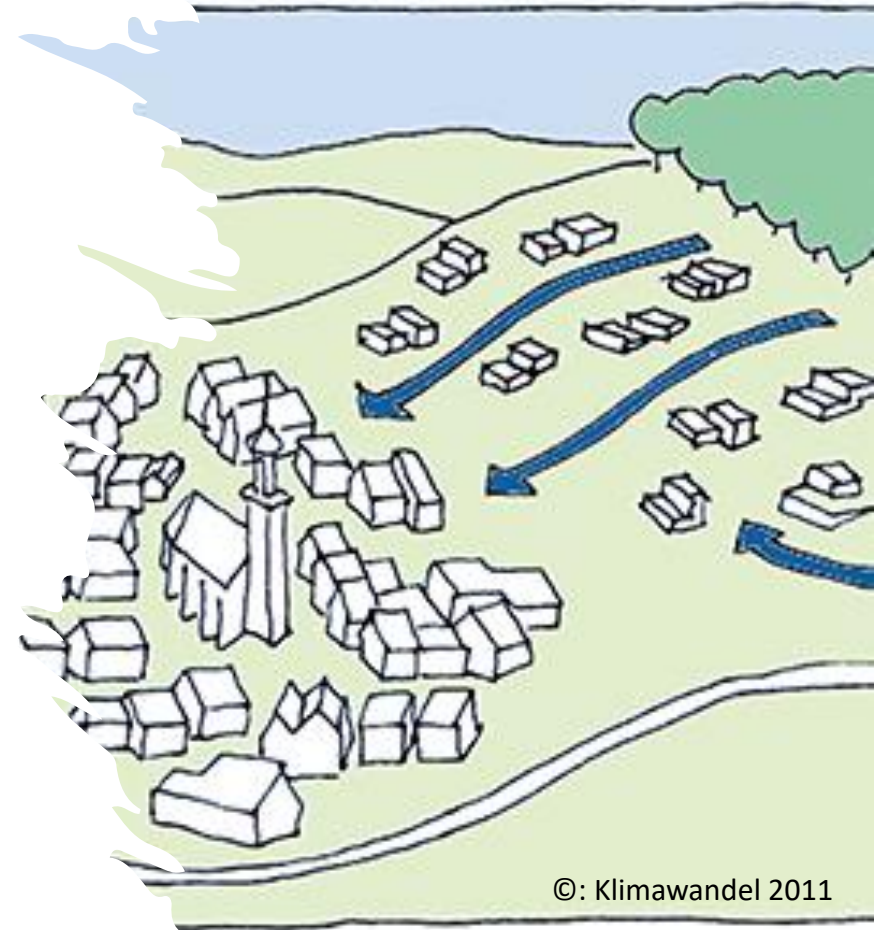
Actie 2: concept visie en concept richtlijnen hanteren als kader voor pilots openbare ruimte

- Zo kun je gericht de pilots ingaan
- Dit kader in de pilots toetsen op bruikbaarheid
- Dit kader als input meegeven voor beleid (zie hierna) om daar aan te scherpen



Visie in concept om mee te oefenen: Groenblauw voor jou en volgende generaties

- De Hoogeveense openbare ruimte is een sterk groenblauw netwerk. In Hoogeveen verbinden we groen en water (oppervlaktewater) binnen de kernen en ook binnen en buiten de kernen tot een groenblauw netwerk. We versterken de ecologische waarde van groen en water. We geven als gemeente het goede voorbeeld en nodigen inwoners en organisaties uit mee te helpen aan de openbare ruimte, die is van ons allemaal.
- De openbare ruimte versterkt de biodiversiteit door voorwaarden te scheppen voor soortenrijkdom en door leefgebieden voor plant en dier te verbinden.
- De openbare ruimte is klimaatadaptief en voorkomt wateroverlast, droogte en hittestress.
- De openbare ruimte is groen en dat is goed voor je gezondheid. Je voelt je beter met groen rondom. Door groen beleef je de seizoenen. En een groene buurt nodigt uit tot beweging.
- In de buurt zijn groene plekken waar je elkaar kunt ontmoeten om een praatje te maken.
- Samen met inwoners, ondernemers en organisaties zetten we groen in voor een prettige woon-, werk- en leefomgeving. We helpen als gemeente bij groene ideeën en stimuleren groene tuinen, terreinen, panden en buurten.
- ***Groenblauw is goed voor jou, goed voor plant en dier, goed voor nu en de generaties na ons!***



Groenblauwe richtlijnen om mee te oefenen

Bij het oefenen op korte termijn, hanteren we deze Groenblauwe richtlijnen, op basis van de concept visie:

1. Versterken van de biodiversiteit door de voorwaarden te scheppen voor soortenrijkdom en door leefgebieden te verbinden
2. Zorgen voor klimaatadaptatie (voorkomen wateroverlast, verdroging en hittestress)
3. Stimuleren van gezondheid (lichaam en geest)
4. Stimuleren van ontmoeting (sociale cohesie)
5. Groen inzetten voor een prettige woon-, werk- en leefomgeving

En: we nodigen de buurt uit vanaf het begin voor betrokkenheid en eigenaarschap.



Actie 3: beleid actualiseren

- Om samen vanuit 1 kader de goede dingen te doen in de openbare ruimte en in onze rol naar inwoners en initiatiefnemers, is een actualisatie van beleid nodig
 - Integraal beleid openbare ruimte (IBOR) voor de openbare ruimte is nodig, in samenhang, niet sectoraal, met als resultaat richtlijnen voor gebruik omgevingswet (intaketafel en omgevingstafel) en een kader voor beheer en uitvoering groen
 - Groenbeleid en groenbeheersplan is nodig (Binnen IBOR beleidsvorming of naar aanleiding van IBOR)





Input voor beleid

- De concept Groenblauwe richtlijnen en de concept Groenblauwe visie is input voor op te stellen beleid
- Begin 2024 nodigen we inwoners en partners uit te reageren op de concept Groenblauwe visie. De definitieve visie die hieruit komt is ook input voor beleid
- Vragen om nader uit te werken in beleid: Welke verdieping en toelichting hebben we op de concept visie? Waar denken we de verbindingen van groen binnen en buiten de kernen te vinden? Hoe ziet dat er visueel uit als toekomstbeeld? Hoe gaan we om met 'obstakels' in die verbindingen? Wat verstaan we onder biodiversiteit? Welke normen hanteren we daarbij voor de openbare ruimte (zoals 'inheems', 'Basiskwaliteit natuur' en 'seizoensbeleving') en wat betekenen die?

Naar een
groenblauw
netwerk
Hoogeveen,
zie visie
Staatsbosbeheer als
voorbeeld en
inspiratie



De Groene Metropool; Verbinding van Stad en land



Staatsbosbeheer
2,88K abonnees

Abonneren

11



Delen



Overige input voor beleid

- Bomenplan, ecologisch bermbeheer, gazon, monitoring beschermde soorten
- Aandacht voor financiën en personeel: betekent nieuw beleid een toename of afname van jaarlijkse kosten beheer en onderhoud en van benodigde capaciteit? Aspecten hierbij: groen-areaal, extensief / intensief beheer, enz.



Actie 4: Ecoloog aanstellen

- Ecoloog is noodzakelijk voor interne advisering en begeleiding en als gesprekspartner voor Provincie en andere partners en inwoners
- Dit voorstel is al in gang gezet via besluit eerder dit jaar tot extra formatie





Actie 5: Deelname stichting Steenbreek

- Stichting Steenbreek is een landelijke kennis- en netwerkorganisatie die ondersteuning biedt bij het duurzaam vergroenen van de leefomgeving. In samenwerking met o.a. 170 gemeenten
- Voordelen van Steenbreek zijn de landelijke campagnes om lokaal bij aan te sluiten, de toolkits bij lokale activiteiten en personele ondersteuning zo nodig
- Hierbij samen met IVN Hoogeveen optrekken

Landelijke
campagnes vanuit
of met Steenbreek



Actie 6: Werk met werk maken via samenhang meerjarenplannen

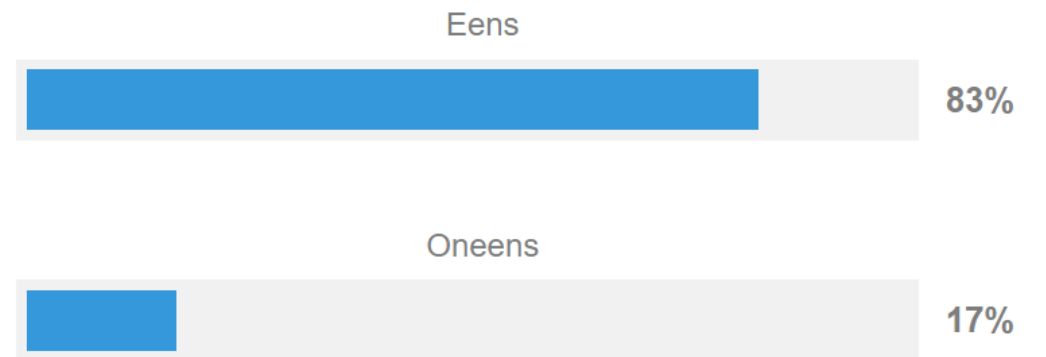
De integrale aanpak bij fysieke projecten en uitvoeringen, geven we vorm door de meerjarenplannen hiervoor (FLO) integraal bij elkaar te brengen om werk met werk te kunnen maken.

- Het college heeft hiertoe al besloten vanuit het voorstel klimaatadaptatie (LAS LUA): '[...] opstellen van een programmaplan klimaatadaptatie [...] in samenwerking met verkenning Groen en Biodiversiteit [...] woningbouw, groen, wegen [...] riolering en wegen.' Daarin aandacht voor financiën: investeringen en dekking.
- We gebruiken daar ook een op te stellen inventarisatie voor met locaties zinloze verharding en potentie per locatie
- Vanuit klimaatadaptatie komen vooralsnog naar voren: Nicolaas Beetsplein, parkeerplaats/woningbouw Elim, Griendtsveenweg, Winkelcentrum De Weide, Dekkerpassage, Stuifzandseweg

Actie 7: Leren van lopende acties

- NK Tegelwippen (openbare ruimte en tuinen)
 - Tuinsubsidie voor inwoners en organisaties (ook scholen)
 - Groene schoolpleinrevolutie (subsidie provincie)
- Vinger aan de pols, evaluatie en advies vervolg

Ik wil best een of meerdere tegels uit mijn tuin halen zodat het regenwater beter de grond intrekt.



👤 Totaal 64

Bron: Hoogeveensche Courant

Actie 8: Soortenmanagement plan opstellen



- Landelijk is er nu aandacht voor een Soortenmanagementplan. Dit is een plan om dieren te beschermen en tegelijk woningisolatie mogelijk te houden. Wanneer je het plan als gemeente regelt, voorkom je dat inwoners hoge kosten moeten maken en de Wnb eventueel overtreden (Wet natuurbescherming). Zie ook [NOS](#).
- De aanpak is dat de gemeente 2 jaar lang een langlopend ecologisch onderzoek gemeentebreed laat doen. Daar komt een soortenmanagementplan (SMP) uit met maatregelen om de natuur in de bebouwde kom te stimuleren. Zo is de biodiversiteit weerbaar genoeg om ruimtelijke ingrepen op te vangen. Op basis daarvan vraagt de gemeente bij de provincie om vrijstelling.
- De [provincie Utrecht is voorloper hierin](#). Tijdens de looptijd van het ecologische onderzoek voor een SMP kan een gemeente in Utrecht gebruik maken een pre-SMP voor een voorlopige ontheffing.
- Inwoners, woningcorporaties en ontwikkelaars kunnen op basis van het SMP direct bekijken of en welke beschermende maatregelen voor vleermuizen e.d. te nemen.

Actie 9: Samen met inwoners, ondernemers en organisaties



- In 2023 en 2024 gaat de gemeente in gesprek met inwoners, ondernemers en organisaties. Om te helpen met groene ideeën en om groene tuinen en terreinen te stimuleren.
- We organiseren een brede bijeenkomst begin 2024 en gaan diverse gesprekken aan (nader uitwerken).
- We gaan het gesprek aan als gemeente vanuit onze concept groenblauwe visie: 'Hier staan we voor en dit gaan we doen. Wat ga jij doen? En wat kunnen we samen?'
- De jeugd heeft de toekomst. We halen actief op bij scholen wat de wensen zijn voor groene schoolpleinen. Daarvoor zijn nu al ter ondersteuning subsidies beschikbaar. We vragen scholen actief kinderen/jongeren te betrekken.
- Met Wooncorporaties werken we aan vergroening leefomgeving en werken we meerjarige prestatieafspraken hierover uit in een plan van aanpak in 2023
- Andere groepen om in gesprek mee te gaan: Inwoners en belangenverenigingen. IVN Hoogeveen over Steenbreek en communicatie samenwerking. Drentse Landschap: natuurgebieden. Ondernemersvereniging: TBBT/Werklandschap van de toekomst. Buro Binnenstad: marketing en de bij. Agrariërs: PPLG en andere ontwikkelingen zoals Agrarische Natuur Drenthe. Landschapsbeheer Drenthe: streekbeheer. Waterschappen.
- Wie weet komen we samen tot een ambitie om de leefwereld van de bij, de patrijs, de tjiftjaf en/of de rietorchis te verbeteren.

Actie 10: communicatie in 2023 en 2024

Doel:

- Extern: betrokkenen informeren en motiveren
- Intern: medewerkers informeren en motiveren om integraal werken op te pakken

Extern:

- Uitvoeringsplan opstellen o.a. aan de hand van de campagnes van Steenbreek (o.a. Tegelwippen) in samenwerking met o.a. IVN Hoozevee en aan de hand van onze pilots
- Start met communicatie pilots groenreconstructies

Intern:

- Gezamenlijk overleg blijven voeren in integraal procesteam
- Waar mogelijk gezamenlijk in gesprek met inwoners en externe partners
- Management betrekken bij integrale opgaves

Voorwaarden:

- Daartoe is contentbeheer nodig vanuit een gezamenlijke aanpak Groenemorgen Hoozevee
- Deelname aan redactieplanning en -uitvoering Groenemorgen Hoozevee

Externe communicatie

1. Pilots openbare ruimte
 - Gericht informeren en betrekken in de buurten; combineren met vergroenen particulier terrein en ondersteuning daarbij
 - Inwoners gemeente informeren over de projecten en inspireren; ook info over proces en mogelijkheden in eigen buurt/op eigen terrein
2. Concept-visie en –richtlijnen als kader voor pilots
 - Feedback ophalen via pilots
3. Beleid opstellen
 - Betrekken raad/inwoners/ondernemers/organisaties en eigen organisatie
4. Ecoloog inzetten
 - Inzetten als deskundige om doelgroepen te informeren, te betrekken en te inspireren
5. Deelnemen aan Steenbreek
 - Diverse concrete acties oppakken om mensen te helpen om acties te doen
6. Soortenmanagementplan opstellen
 - Inwoners hierin meenemen – wat is het, waarom doen we het en wat kunt u er straks mee?
7. Samenwerken met inwoners, ondernemers en organisaties
 - Faciliteren, uitdragen wat er in samenwerking gebeurt om zo te inspireren, ophalen wat nodig is vanuit gemeente

Interne communicatie

1. Pilots openbare ruimte
 - Oefenen met integraal werken
 - Inwoners betrekken
2. Concept-visie en –richtlijnen als kader voor pilots
 - Bekend maken
 - Feedback op vragen
3. Beleid opstellen
 - Meedenkers betrekken
 - Tussentijds voorleggen en reacties/input ophalen
4. Ecoloog inzetten
 - Integreren in organisatie
 - Interne collega's inspireren
5. Deelnemen aan Steenbreek
 - Interne bekendheid inclusief stimuleren er gebruik van te maken
6. Interne samenhang en integratie van werk
 - Meerwaarde laten zien in concrete voorbeelden
7. Leren van lopende acties
 - Van elkaar leren, bij elkaar komen dus in bv themabijeenkomsten
8. Soortenmanagementplan opstellen
 - Ervan weten dat het gebeurt en waarom
9. Samenwerken met inwoners, ondernemers en organisaties
 - Stimuleren en faciliteren

Financieel 2023 en 2024

Voorlopig benodigde middelen, begin 2024 actualiseren

Wat	Budget 2023/24	Toelichting
Twee groenreconstructies	25.000	Bestaand investeringsbudget ophogen met 25.000 (2x 12,5). Bestaand investeringsbudget is 153.000 in 2023 (daarna 130.000 jaarlijks).
Twee fysieke projecten	50.000	Projectbudgetten met 50.000 ophogen (2x25)
Opstellen beleid inclusief visie	35.000	Bestaand budget 'openbaar groen algemeen' ophogen met 35.000 voor uit te werken beleid (integraal beleid openbare ruimte, groenbeleid, beheerplan). Deze extra middelen zijn voor het Hoogeveense aandeel obv 70/30 regeling SWO.
Werkbudget vergroening	18.000	Bestaand budget 2023 is 4.000 vanuit eerdere besluitvorming. Dit ophogen naar 22.000 voor 2023 en 2024. Voor organisatie van en deelname aan bijeenkomsten, communicatie, deelname Steenbreek.
Integraal meerjaren uitvoeringsplan openbare ruimte FLO	15.000	Externe ondersteuning
Opstellen plan zinloze verharding	15.000	Externe inzet
Soortenmanagementplan	ntb	Mogelijkheden externe of cofinanciering uitzoeken
TOTAALBUDGET	158.000	btw

Organisatie intern

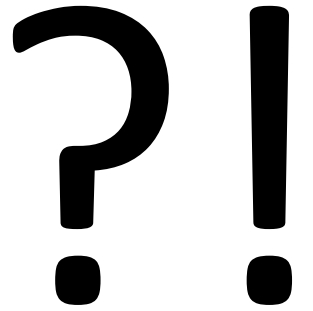
- Blauwgroene opgaven vragen een meerjarige opstart en raken uiteenlopende onderdelen van de SWO en de programma's
- Daarom is het nodig tot en met 2025 een programmatische sturing te doen met een procestrekker algemeen en met eigenaren / projectleiders per onderdeel
- We vormen een kerngroep ambtelijk van betrokken medewerkers voor interne verbinding, inspiratie en voor advies over de vervolgstappen, de exacte capaciteit nader bepalen



Groenblauw voor jou en volgende generaties Programma 2023-2025

Project	Toelichting	Planning	Trekker
Algehele procesregie	Programmatische procesgerichte aanpak, resultaten stap voor stap ontdekken en doorontwikkelen, regie naar collega's, college/raad en partners	2023-2025	SBC
Gesprek met externe partners	In gesprek over wensen, over concept visie gemeente en waar samenwerking te vinden is. Overleg op diverse momenten en brede bijeenkomst begin 2024.	Juli 2023-feb. 2024	SBC
Integraal meerjaren uitvoeringsplan openbare ruimte FLO	Samenvoegen en integreren meerjarenplannen civiel, riool, klimaatadaptatie, met zo nodig externe ondersteuning	2023-2024	FLO
Twee groenreconstructies	Twee pilots met gebruik van concept richtlijnen	2023-2024	FLO
Twee fysieke projecten	Pilots openbare ruimte met gebruik van concept richtlijnen	2023-2025	SBC/FLO
Opstellen beleid	Integraal beleid openbare ruimte en eventueel verdiepend groenbeleid	2023-2024	FLO
Aanstellen ecooloog		2023	FLO
Deelname Steenbreek en nadere afspraken	Campagnes en ondersteuning door Steenbreek en samenwerking op communicatie met IVN hierin.	2023-2024	SBC/FLO
Leren van lopende publieksacties	NK Tegelwippen, Tuinsubsidie, groene schoolpleinrevolutie	2023-2024	FLO/communicatie
Opstellen plan zinloze verharding	Locaties inventariseren en potentie per locatie	2023	SBC/FLO
Plan van aanpak vergroening leefomgeving wooncorporaties	Afspraak vanuit nieuwe prestatieafspraken tot en met 2027	2023	ntb
Opstellen plan soortenmanagement	In overleg met Provincie	2023	FLO
Communicatie opstarten Groenemorgen	Contentbeheer regelen, jaarprogramma opstellen	2023	SBC
Interne organisatie en capaciteit opzetten	Nader uitwerken bemensing en voorstel capaciteit naar besluit brengen	2023	SBC/FLO
Plan actualiseren voor kadernota 2025 en begroting 2025		2024	SBC

Risico's



- De houding t.a.v. groen is divers in de gemeente. Zo zijn er ook inwoners die 'geen overlast' willen van (openbaar) groen. Dit vraagt om goede communicatie over de kaders en het waarom ervan. En om kleine stapjes van 'traditioneel' naar 'biodivers' en oog voor balans.
- Inwoners kijken kritisch naar gemeente in groenbeleid en groenbeheer (eik Riegmeer, snoeien en maaien). Dit vraagt om het voorbeeld geven en communicatie over afwegingen. Omgekeerd is dit een kans: laat inwoners blij worden van wat ze ervaren en er een voorbeeld aan nemen.

Bericht van Hoogeveensche Courant



Mischa Wiekema

De gemeente kapt, snoeit en rooit zelf alle bosjes, planten en bomen, maar nu willen ze wel graag dat iedereen in zijn eigen tuin alles gaat aanpassen om het regenwater mooi af te voeren...



Leuk Beantwoorden 8 w

↳ [4 antwoorden](#)



Nellie Kamps

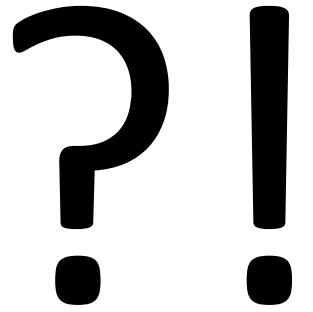
Goed plan er zijn veel tuinen waar alleen maar bestrating ligt en het water kan nergens heen



Leuk Beantwoorden 8 w

Kritisch volgen van gemeente

Risico's



- Er zijn urgente claims op de ruimte in ons dichtbevolkte land. Wonen, energietransitie en bedrijvigheid vragen bijv. veel ruimte. De uitdaging ligt in het bij elkaar brengen van de belangen en de leefbaarheid ook op lange termijn te willen. Door gesprek, inzichten delen en samen naar oplossingen zoeken is er meer mogelijk dan vooraf soms denkbaar lijkt. Zo is groen ook in een versteende woonomgeving in te passen met groene daken en groene gevels.

Oplossingen stedelijk groen: gevels en daken

- Sarphatistraat Amsterdam
- Healing environment Erasmus MC

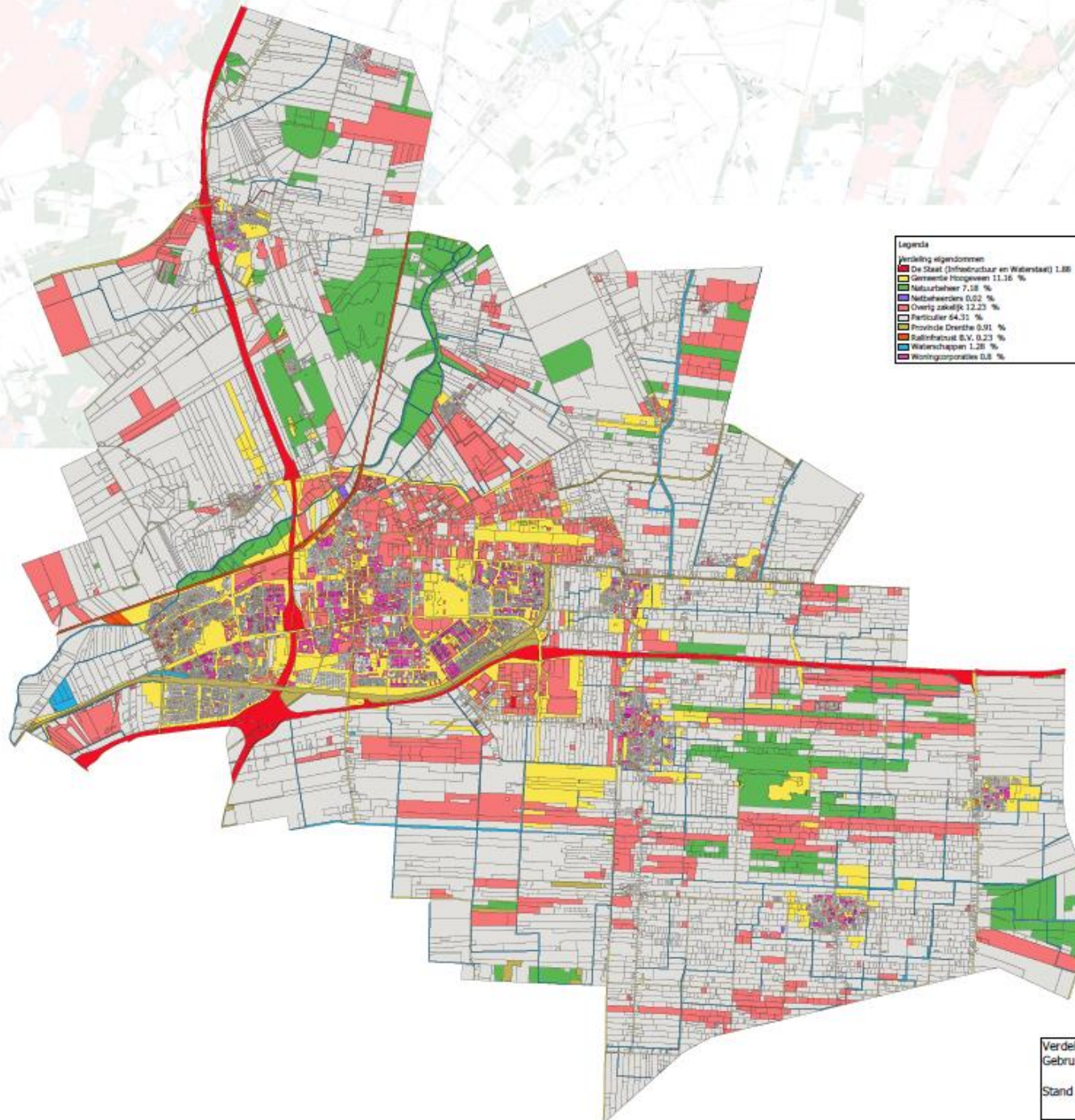


© Wilfried Jansen of Lorkeers

Bijlagen



Wie is eigenaar van de grond? 11% gemeente



Legenda

Verdeling eigendommen

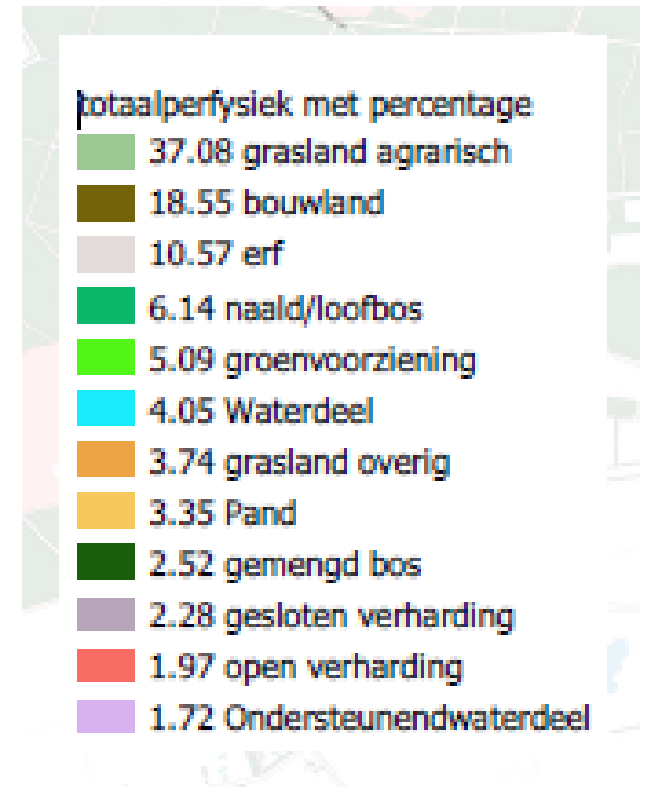
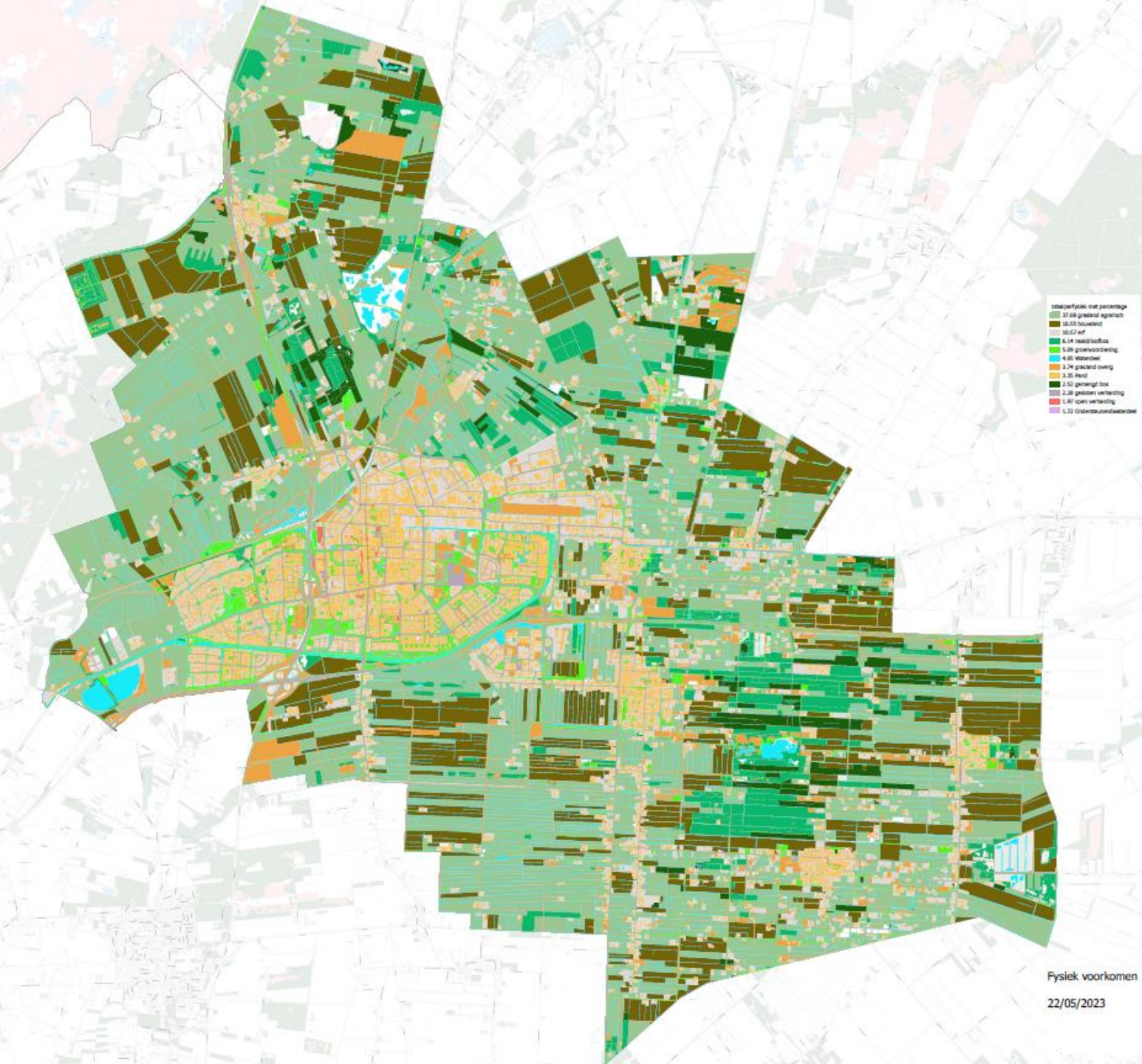
De Staat (Infrastructuur en Waterstaat)	1.88 %
Gemeente Hoogeveen	11.16 %
Natuurbeheer	7.18 %
Netbeheerders	0.02 %
Overig zakelijk	12.23 %
Particulier	64.31 %
Provincie Drenthe	0.91 %
Railinfratrust B.V.	0.23 %
Waterschappen	1.28 %
Woningcorporaties	0.8 %

Legenda

Verdeling eigendommen

De Staat (Infrastructuur en Waterstaat)	1.88 %
Gemeente Hoogeveen	11.16 %
Natuurbeheer	7.18 %
Netbeheerders	0.02 %
Overig zakelijk	12.23 %
Particulier	64.31 %
Provincie Drenthe	0.91 %
Railinfratrust B.V.	0.23 %
Waterschappen	1.28 %
Woningcorporaties	0.8 %

Grondgebruik



Fysiek voorkomen

22/05/2023

Inventarisatie relevante initiatieven groen en leefbaarheid 2023 en verder

Met betrokkenheid gemeente:

Samenwerking regio

- Regiodeal Zuid Drenthe 'brede welvaart'
- NOVEX regio Zwolle
- Provinciaal Programma landelijk gebied (PPLG)
- Gebiedscoöperatie Zuidwest Drenthe
- Leader Drenthe

Biodiversiteit, klimaatadaptatie, gezondheid en ontmoeting

- Groene schoolpleinen (subsidie provincie en diverse wensen scholen)
- Toekomstbestendige bedrijventerreinen (TBBT) en Werklandschap van de toekomst
- Nieuwe Parkeernota
- Groen op sportparken
- Beweegpaden (Nijstad, Schoonhoven)
- Dorps- en wijkagenda's iom plaatselijke belangen
- Het landschap van de toekomst (inwonersinitiatief Alteveer, Elim, Hollandscheveld, Nieuwlande en Noordscheschut)
- Marketing Hoogeveen
- Binnenstad promotie Maya de Bij
- Sportakkoord en preventieakkoord

- Bewegen voor ouderen GALA/IZA
- Denktank Gezondheid SWO
- Voedselbossen aanvragen bij team RO
- Evaluatie verkoop en verhuur groenstroken bij grondzaken
- Landschapsbeheer samenwerking met inwoners
- Samenwerking met IVN Hoogeveen, Recreatieschap, Waterschappen, Drentse Landschap, ...
- 'Groene' evenementen (zoals Buitenlucht Spaarbankbos)
- Cultuurhistorie koppelen
- Wooncorporaties en huurders: initiatieven groene buitenruimtes

Biodiversiteit

- Implementatie Leidraad en Gedragscode soortbescherming (Wet natuurbescherming)

Overig (geen directe betrokkenheid gemeente):

- Opleidingen hoveniers
- Tuincentra als partner
- MVO bedrijven (maatschappelijk verantwoord ondernemen)
- Scholen: jeugd actief in streekbeheer en groen in schoolprogramma's (o.a. Rastholt, de Akker)

Interviews

- Wethouders Mark Tuit, Jan Zwiers en Roelof Bisschop; medewerkers uitvoering buitendienst, groen voorbereiding, civiel/water, groen voorbereiding, intaketafel omgevingswet; wijkbeheerders; beleidsadviseurs/-medewerkers en projectleiders duurzaamheid, EZ, RO, wonen, energietransitie, omgevingswet, openbare ruimte; FLO management; communicatieadvies
- Extern: provincie (PPLG en bomen en bossenstrategie), Stichting Steenbreek, Groene stad challenge

Onderzoek 2022

**Gezond en gelukkig
wonen, wat vindt
Nederland?**

oktober 2022



MarketResponse
Data - Insights - Consultancy

Gezond en gelukkig wonen

Algemene bevindingen

Nederlanders zijn tevreden over hun huidige woonsituatie. Ze geven zichzelf een ruim voldoende voor hun woongeluk en gezondheid met betrekking tot de woning. Er zitten wel kleine verschillen tussen subgroepen, maar in de basis geeft elke groep voor in beide gevallen een ruim voldoende.

Het bevorderen van gezond en gelukkig wonen is dan ook heel belangrijk volgens Nederlanders bij de ontwikkeling van een nieuw gebied. Er zijn weinig Nederlanders die dit niet belangrijk vinden.

Bij de ontwikkeling van een nieuwe woonomgeving is **groen super belangrijk**, dat komt zowel in de open antwoorden als in het gehele onderzoek naar voren. Daarnaast zie je dat alle onderwerpen in het blok 'ontspannen en duurzaam wonen' als belangrijk worden gevonden. Die gaan allemaal over natuur, groen, wandelen, recreatie een schone en stille omgeving. De aanwezigheid van natuur en groen is ook HET belangrijkste onderdeel in de overall ranking.

Over welke functie van groen het belangrijkst is, is verdeeldheid. Zowel het uitzicht, het vergroten van het aantal dieren en recreatie worden alle drie ongeveer even belangrijk gevonden.



Algemene bevindingen

Belangrijkste aspecten in een nieuwe woonomgeving

1. Een omgeving die uitnodigt om te gaan wandelen of fietsen
2. Veel natuur en **groen**
3. Een **schone** en **stille** omgeving
4. Nabijheid van **medische zorg**
5. Voldoende (groene) fiets en wandelpaden
6. **Recreatie** mogelijkheden (parken)
7. Goede **bereikbaarheid** (zowel auto als OV)
8. Voldoende **parkeergelegenheid** voor de deur
9. Behulpzame **buurtbewoners**
10. Een gevarieerd aanbod aan **voorzieningen**
11. Wellicht opvallend: Opvang van overmatig **regenwater** (72% belangrijk)

Minst belangrijke aspecten in een nieuwe woonomgeving

1. Het stimuleren van lopen
2. **Gemeenschappelijk** groente en fruit
3. **Fastfoodketens** op ruimte **afstand**
4. Stimuleren van **elektrisch** vervoer
5. **Autovrije** zones
6. Mogelijk maken van **deelmobiliteit**
7. Voldoende **buurtactiviteiten**
8. Gemeenschappelijk buurtbudget
9. Een buurt app

Een woning zelf moet gezond en comfortabel zijn en voldoende licht hebben

Ook hier zijn zaken rondom duurzaamheid weer minder belangrijk maar nog steeds voor de helft van de Nederlanders.

Opvallende verschillen 'niet stedelijken'

Wel natuur maar ook een goede bereikbaarheid, daarnaast hechten ze wat minder belang aan duurzaamheid:

- Niet stedelijken houden nog net wat meer van groen en natuur: een omgeving die het uitnodigt om te wandelen of fietsen en de aanwezigheid van natuur en groen is voor hen nog net wat belangrijker.
- Maar een goede bereikbaarheid is ook belangrijk voor niet stedelijken, zij willen vaker een goede bereikbaarheid met de auto en voldoende parkeergelegenheden.
- Niet stedelijken vinden zaken rondom duurzaamheid minder vaak van belang.



Bronnen

- De waarde van groen en biodiversiteit: [Wageningen universiteit, RIVM](#), platform [de Groene stad](#)
- Onderzoek beleving woonomgeving: <https://stadszaken.nl/artikel/4696/iedereen-wil-groen-maar-klimaatadaptatie-boeit-bijna-niemand>
- Beleving Hoogeveners tegelwippen: <https://hoogeveenschecourant.nl/hoogeveen/Voorbereiden-op-weerextremen-28320936.html>
- Data: Groene stad challenge, CBS